

¹ФГАОУ ВО «Балтийский федеральный университет имени Иммануила Канта»

²ФГБОУ ВО «Чувашский государственный университет имени И.Н. Ульянова»

ВОСПИТАТЕЛЬНЫЕ АСПЕКТЫ СОЗДАНИЯ И УКРЕПЛЕНИЯ НАУЧНЫХ СВЯЗЕЙ (НА ПРИМЕРЕ НАУЧНОЙ ШКОЛЫ ПРОФЕССОРА ДИНЫ СЕМЕНОВНЫ ГОРДОН)

Валентина Сергеевна Гордова¹,
Валентина Ефремовна Сергеева²,
Евгения Александровна Григорьева²

НАЧАЛО РАБОТЫ СТУДЕНЧЕСКОГО НАУЧНОГО КРУЖКА

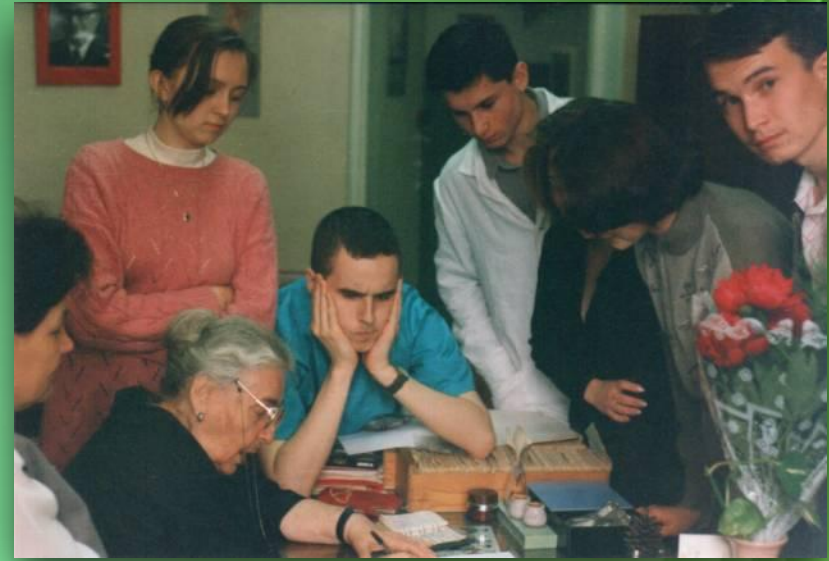


Заседание студенческого
научного кружка, 1974 г.
Профессор Дина Семеновна
Гордон комментирует слайды
ассистенту В.Е. Сергеевой и
студентке Г.М. Тимофеевой



Профессор Дина Семеновна Гордон
со студенткой, Чувашский
государственный университет
имени И.Н. Ульянова, 1976 год

РАБОТА СТУДЕНЧЕСКОГО НАУЧНОГО КРУЖКА



Заседание студенческого научного кружка, 1999 г.
Профессор Дина Семеновна Гордон комментирует полученные
результаты исследования морфологии долек тимуса при
иммуномодуляции.

В ноябре 1998 года Владимир Арнольдович Бочкарев кандидат медицинских наук, молодой ученый, выпускник Чувашского государственного университета, работавший в лаборатории Университета Гумбольдта в Берлине, представил доклад на научном семинаре

**Skin Epigenetics:
How Chromatin Regulators
Orchestrate Skin Functions**



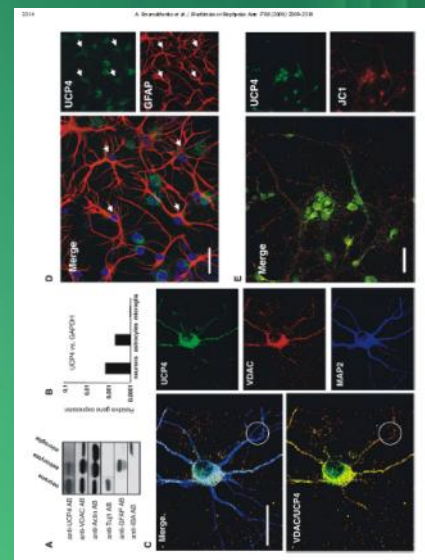
Prof. Vladimir Botchkarev, MD, PhD
Centre for Skin Sciences,
University of Bradford, UK
Departments of Dermatology & Pathology,
Boston University, USA

Владимир Арнольдович Бочкарев, д.м.н., доцент кафедры дерматологии Брэдфордского университета, Англия. Он был удостоен премии «За карьеру в области научных исследований» от Дерматологического фонда и премии «Независимый ученый» от Национального института здравоохранения. Получатель исследовательских грантов от NIAMS и NCI. Его имя было включено в книги «Выдающиеся ученые XXI века», «Великие умы XXI века» и «Кто есть кто в медицине». Его основные научные интересы - молекулярные механизмы роста волос и патобиология различных форм выпадения волос.



12.07.2019 года состоялась встреча нынешних кружковцев СНО кафедры медицинской биологии с курсом микробиологии и вирусологии Григорьевой Е.А. и Коршуновой А.И. (научный руководитель. проф. Сергеева В.Е.) с выпускниками медицинского факультета: доцентом кафедры фундаментальной медицины ФГАОУ ВО «Балтийский федеральный университет имени Иммануила Канта» Гордовой Валентиной Сергеевной и старшим научным работником Университета Брэдфорда (Англия) доктором медицины Мардарьевым Андреем Николаевичем.

В морфологических конференциях, проводимых Чувашским государственным университетом, неизменное участие принимает доктор медицинских наук, приват-доцент Шарите-клиники университета Гумбольдта в Берлине Смородченко Алина Тихоновна, которая специализируется на изучении взаимодействия нервной и иммунной систем в головном мозге.



**Alina Smorodchenko,
Institute of Cell Biology and
Neurobiology, Charité
Universitätsmedizin, Berlin, Germany**

Под руководством Дины Семеновны в 1994 году она защитила кандидатскую диссертацию на тему «Люминесцентно-гистохимическое исследование структур брыжеечных лимфатических узлов в норме и при антигенных воздействиях»



При непосредственной поддержке доктора Смородченко состоялась поездка в Германию аспиранта кафедры медицинской биологии Сариловой Ирины Леонидовны на стажировку и освоение иммуногистохимического метода по выявлению антигенпрезентирующих клеток и макрофагов, который впоследствии занял свое место в комплексном исследовании органов и тканей.



Студенты с успехом продемонстрировали свои научные доклады на международных студенческих конференциях, в том числе и за рубежом.



Студенты-кружковцы ежегодно становились стипендиатами Главы Чувашской республики, а некоторые также удостоивались стипендии Президента или Правительства Российской Федерации



Студенты получают навыки работы с научной литературой, формирования грамотной устной и письменной речи, выполнения заданий в рамках экспериментов с лабораторными животными и умения работать в команде, которые позволяет сформировать студенческий научный кружок.

Кроме того, они учатся самостоятельному поэтапному формулированию и планомерному достижению своих личностных и профессиональных целей, что приводит их к ученым степеням и ученым званиям, которые позволяют им продолжать научно-педагогическую деятельность и, соответственно, дело своих учителей.



Ученики профессора, Дины Семеновны Гордон, защитившие докторские диссертации под ее руководством. Слева направо сидят: профессор Гунин Андрей Германович, профессор Меркулова Лариса Михайловна, профессор Любовцева Любовь Алексеевна, профессор Сергеева Валентина Ефремовна.



Надо заметить, что воспитанники студенческого научного кружка, уже состоявшиеся научно-педагогические кадры школы профессора Дины Семеновны Гордон, продолжают плодотворно взаимодействовать друг с другом, принимать совместное участие в научных мероприятиях, оказывать друг другу разностороннюю помощь. Все они искренне убеждены в том, что научить кого-то можно только тому, чему ты научился сам, и в связи с этим ранняя интеграция студентов-кружковцев в научное сообщество является более чем обоснованной и продуктивной.

СПАСИБО ЗА ВНИМАНИЕ!

