



# КОСТРОМА В ГОДЫ ВЕЛИКОЙ ОТЕЧЕСТВЕННОЙ ВОЙНЫ

Подготовил: Попов Владислав Дмитриевич

8леч, 1 курс

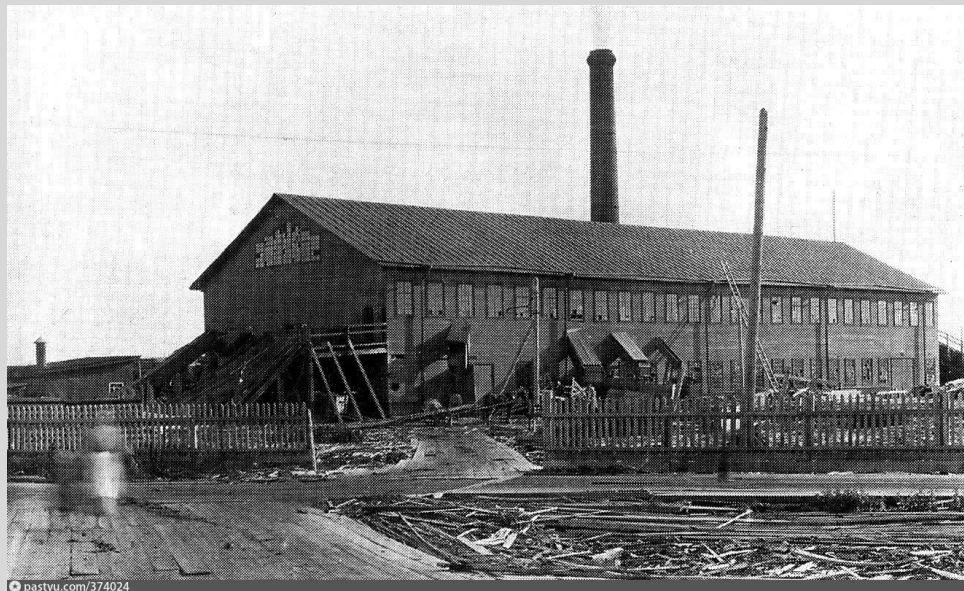
Все отрасли народного хозяйства костромского края с началом войны перешли на новый характер и темп работы. Многие костромские предприятия освоили выпуск продукции военного назначения.

Так, на заводах «Рабочий металлист» и им. Красина уже в конце 1941 года было развернуто производство спусковых механизмов для pistols-пулеметов ППШ



Отдельным важным аспектом работы костромских предприятий в богатом лесом крае стал выпуск лыж для нужд фронта.

В августе 1941 года на такие костромские предприятия как лесозавод «Смычка», заводы «Красная маевка», им. Красина поступило спецзадание на изготовление до 1-го января 1942 года 30 000 пар лыж и палок к ним. Задание было выполнено в срок.





К концу 1942 года 26 промышленных предприятий Костромы освоили производство ранее не выпускавшихся видов изделий, которые требовались фронту. Завод «Смычка» наладил выпуск тракторных волокуш, саней, прицепов

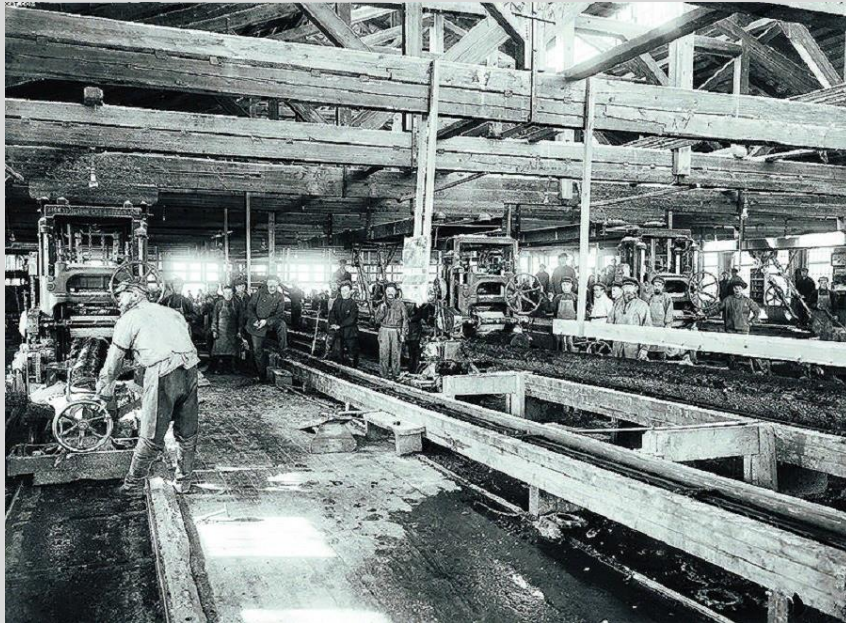


Порой весьма необычной для конкретного предприятия была сама номенклатура производимой продукции: так на Костромской ТЭЦ для нужд Красной армии производили армейские котелки, хлебные формы, ватные фуфайки и лопаты. Одной из стратегических отраслей военного времени стала транспортная отрасль.





Лесозаготовка в годы Великой Отечественной приобрела столь же важный оборонный характер. Тысячи паровозов, перевозивших воинов, боевые машины, раненых, эвакуированных требовали огромного количества топлива. Работоспособность транспортной системы, насыщенность ее топливом становилась важным военным фактором, одним из условий победы над врагом.

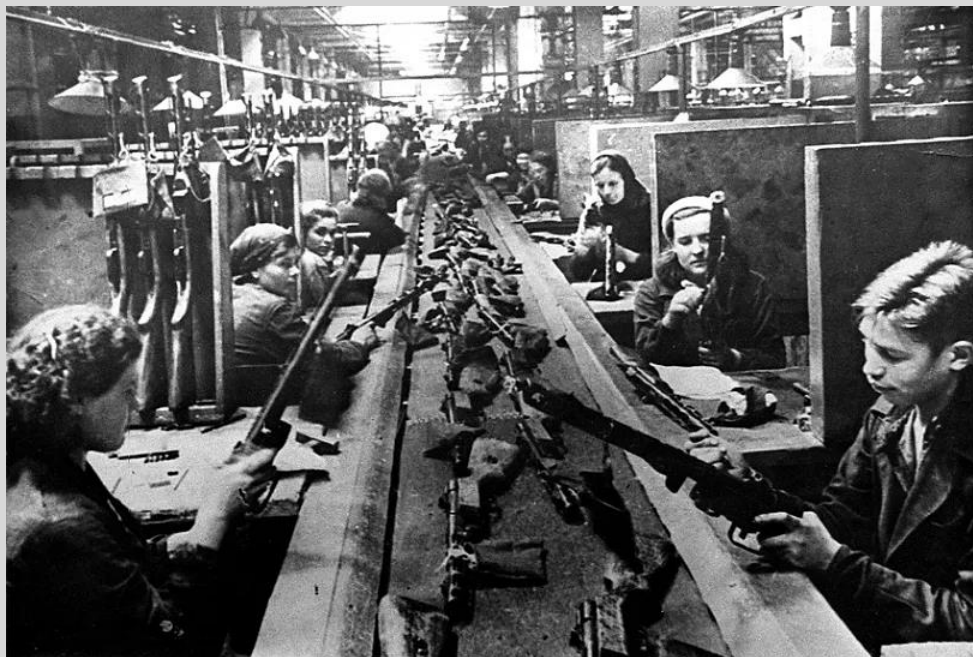


Сфера приложения женского труда – текстильная промышленность. Комсомольско-молодежные бригады, организованные в годы войны на крупнейших костромских текстильных предприятиях, подавали пример поистине «стахановских» объемов и темпов работы. В это время получили известность бригада текстильщицы Таси Сумаревой с льнокомбината имени Зворыкина и комсомольско-молодежная бригада Малки Кноль с текстильного комбината им. В. И. Ленина.





В тыловую работу с первых месяцев войны активно вовлекалась костромская молодежь





Существенную роль в военной экономике края сыграло освоение костромичками еще одной «мужской» профессии – тракториста. Девушки заменили за рулем «железных коней» своих ушедших на фронт мужей, тем самым обеспечив бесперебойное функционирование сельского хозяйства, обеспечив страну важнейшими продуктами питания



Однако помощь фронту не исчерпывалась лишь производственной деятельностью, не будет преувеличением утверждение, что любая деятельность на территории области тем или иным способом работала на победу. Так, во время Великой Отечественной войны широко использовалась мобилизация рабочей силы для строительства оборонных сооружений или объектов народного хозяйства. Строительство железнодорожной линии Кострома-Галич



В районах велась активная работа по оказанию помощи семьям фронтовиков





Оказывалась всемерная помощь пострадавшим от фашистской оккупации районам страны. В резолюции 3 районной партийной конференции по отчету Ленинского районного комитета ВКП(б) г. Костромы от 15 мая 1943 года указывается, что трудящимся Калининской области собрано 3000 вещей. Помогали костромичи и разрушенному войной Донбассу.



В те годы костромичи старались помогать фронту по всем возможным направлениям: деньги отрывались от по-военному скудных семейных бюджетов, но каждая семья, оставшаяся в тылу, понимала, что там, на передовой их родные и близкие сражаются с коричневой чумой, и только совместными усилиями можно сделать так, чтобы она не пришла в их дома. Всего в годы войны костромичи-трудящиеся внесли в фонд обороны страны свыше 32 миллионов рублей. Было собрано и отправлено 234 тысячи посылок, 350 000 тысяч теплых вещей.





Кроме того, в годы войны Кострома стала крупным образовательным центром для офицерского корпуса Красной армии. На Костромскую землю были эвакуированы из Ленинграда такие учебные учреждения, как Военно-транспортная академия, Ленинградское военно-инженерное училище, 3-е Ленинградское артиллерийское училище, а также Ленинградское Краснознаменное училище военных сообщений им. М.В. Фрунзе.





Все годы войны на Костромскую землю прибывали эшелоны с эвакуированными ленинградскими детьми. Не менее 10 000 юных ленинградцев обрели здесь свою вторую Родину.



Немаловажным направлением помощи фронту было создание на костромской земле эвакуационных госпиталей. Всего было сформировано около 50 эвакогоспиталей, большая часть которых была сформирована в Костроме – 34, также госпиталя располагались в Буге, Галиче, Шарье, Мантурове, Нее, Нерехте. 10 госпиталей имели в Костроме постоянную дислокацию.



A black and white historical photograph of a large crowd in a city square. The scene is filled with people, some walking, some standing, and some pushing carts. The architecture in the background features classical buildings with arches and columns. A white text box is overlaid in the center of the image, containing the text "СПАСИБО ЗА ВНИМАНИЕ" in a white, serif font.

СПАСИБО ЗА ВНИМАНИЕ