

Федеральное государственное бюджетное образовательное учреждение
высшего образования Ивановская государственная медицинская академия
Министерства здравоохранения Российской Федерации
кафедра фармакологии

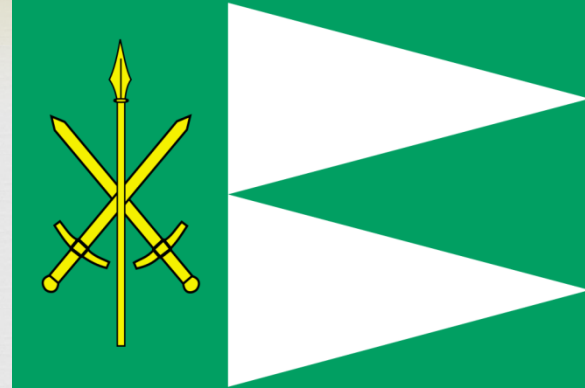


Основатель кафедры фармакологии ИГМИ-
профессор Георгий Михайлович Шпуга

Выполнили
студенты 3 курса лечебного факультета 4 группы:
Зуева А.Д., Митрофанов Е.Н.
Научный руководитель
к.м.н., доцент Гоголева И.В.



Биография



Шпуга Г.М. родился 25 апреля 1898 года в городе Владава Холмской (Люблинской) губернии (Польша) в семье священника.

В 1918 году окончил среднюю школу в г. Воронеже. С марта по ноябрь 1919 года служил рядовым, затем работал в станицах Кубани до марта 1920 года.



Биография



В 1922 году поступил на лечебный факультет Кубанского государственного медицинского института в г. Краснодар.

Уже на 1 курсе по поручению ассистентов вел занятия с группами студентов по анатомии. На 2-3 курсах активно участвовал в работе научного кружка на кафедре физиологии, а с 4 курса – на кафедре фармакологии.

После окончания института в 1927-1928 гг. состоял лаборантом, а затем до сентября 1930 года проходил аспирантуру на кафедре фармакологии.



Кубанский медицинский институт

Биография



С 1930-1934 гг. – ассистент, а с 1934-1937 гг. – доцент кафедры фармакологии. В 1935 году был утвержден в ученой степени кандидата медицинских наук без защиты диссертации.

С августа 1937 года вступил в должность заведующего кафедрой фармакологии ИГМИ как избранный по конкурсу. В это же время под его руководством был основан научный студенческий кружок.



Ивановский государственный
медицинский институт

Научный студенческий кружок

Активными кружковцами, а затем и аспирантами стали В.М. Сенников, братья А.А. Лебедев и Ал.А. Лебедев, Г.Д. Аникин.



На фото слева направо: А.А.Лебедев, Е.И. Тюрина, Г.Д. Аникин, Г.М. Шпуга

Научные направления кафедры

- ☞ исследование функций интактных и пересаженных почек;
- ☞ анализ интроцептивных влияний и механизма действия лекарственных препаратов на мочеотделение в условиях нормы и патологии;
- ☞ изучение лекарственных растений Ивановской области;
- ☞ промышленная токсикология.

Военное время

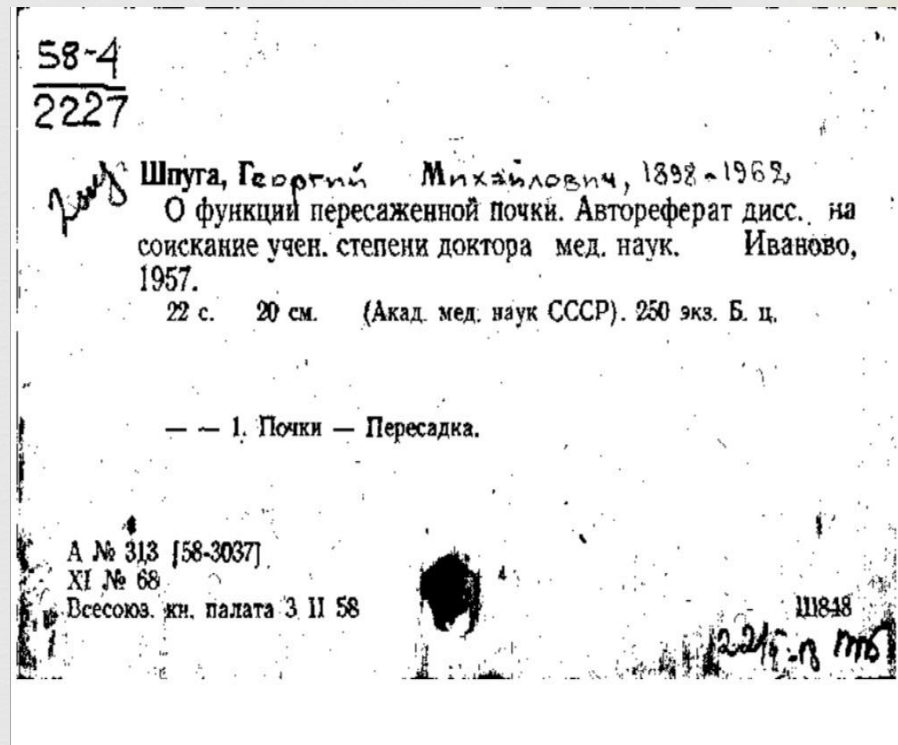


Сложившийся ритм работы нарушила Великая Отечественная война. В этот период Г.М. Шпуга руководил курсами медсестер запаса. Он переводится на военную кафедру, где организует курс токсикологии, а кафедрой фармакологии в годы войны руководит Н.В. Голяковский. Тематика научных исследований отвечала требованиям времени. Разрабатывалась токсикология боевых отравляющих веществ. Было выяснено влияние ауксинов на заживление ран (Г.М. Шпуга, В.П. Малецкая). Экспериментальные материалы показали эффективность водо- и жирорастворимых ауксинов в лечении длительно незаживающих ран, и соответствующие лечебные технологии были внедрены в госпиталях.



Научная деятельность в послевоенное время

В 1945 году учебная и научная работа возобновились в русле, сложившемся в довоенные годы. Г.М. Шпуга, вновь приступивший к заведованию кафедрой фармакологии и руководивший ею до 1962 года, выполнил и в 1958 году защитил в Москве докторскую диссертацию «О функции пересаженной почки». Ему было присвоено ученое звание профессора.

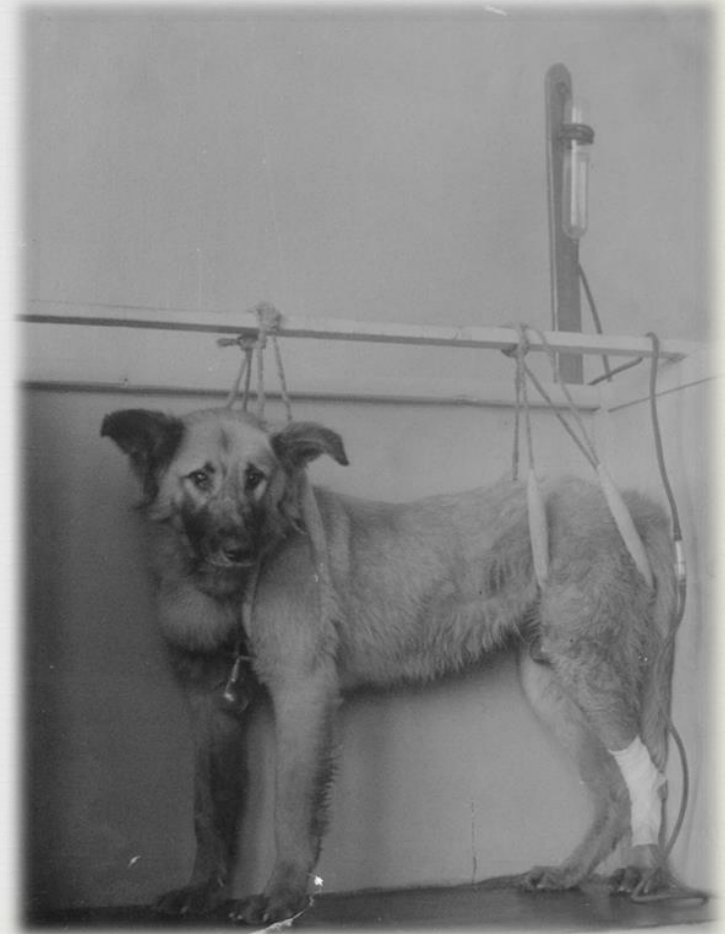


Научная деятельность



Георгий Михайлович разработал оригинальную технику сосудистого шва, которая была необходима для изучения функций пересаженных на шейные сосуды почек собаки.

Аутотрансплантированные почки функционировали 2-3 года, что позволило получить чрезвычайно ценные данные.



Научная деятельность



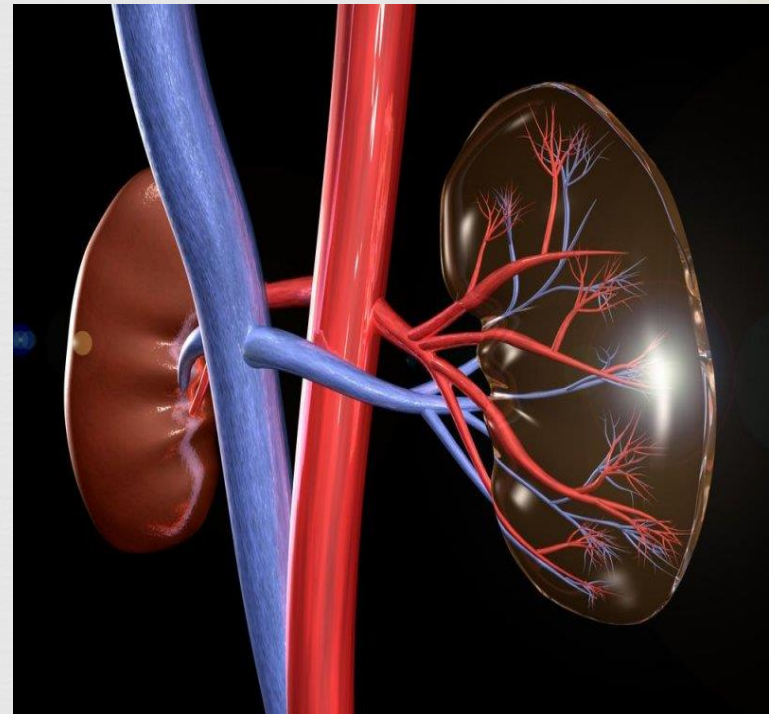
В тематике НИР органично сочетались фармакология, физиология и патофизиология почек и водно-солевого обмена. При анализе функции пересаженных почек возникли вопросы о роли нервных механизмов в регуляции мочеиспускания. В ходе исследований было установлено, что реиннервация пересаженной почки значительно улучшает её функциональные возможности. Эти результаты вошли в доклад, сделанный Г.М. Шпугой на VII Всесоюзном съезде физиологов в 1947 году в Москве.

Научная деятельность



С 1945-1958 гг. на кафедре были проведены исследования функций интактных и пересаженных почек при

- ✧ острой кровопотере и переливании крови (В.П. Саввин);
- ✧ экспериментальной гипертензии (С.А. Челышева);
- ✧ под влиянием диуретиков (Е.И. Тюрина);
- ✧ больших доз сульфаниламидных препаратов (Ю.М. Яровицина).



Научная деятельность



В это же время Шпуга и его ученик Лебедев А.А. разрабатывали проблему восстановления иннервации пересаженной почки. Все научные исследования Лебедева легли в основу кандидатской и докторской диссертаций. Они были посвящены проблеме физиологии и фармакологии почек, в том числе фармакологии почечной иннервации при помощи оригинального метода реиннервированной пересаженной почки.



Г.Д. Аникин, Г.М. Шпуга, А.А. Лебедев в лаборатории

Научная деятельность



На кафедре разрабатывались и другие научные проблемы. Были исследованы:

☞ действия морфина на ЦНС, в частности механизмы развития привыкания (Г.М. Шпуга, Н.А. Мясоедова, И.С. Бахирев, И.С. Генералов);

☞ влияния перманганата калия на углеводный обмен (В.М. Сенников);

☞ механизмы действия лобелина, белого стрептоцида, дикаина, гексенала (Л.С. Хавкин, Н.Д. Флоренский, В.П. Малецкая).

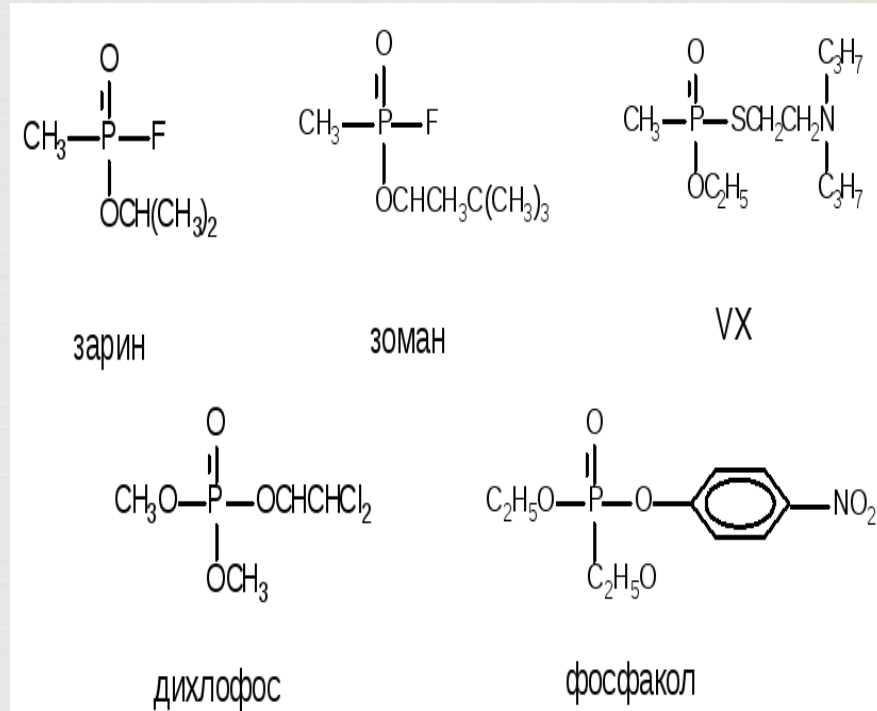


Ивановская государственная
медицинская академия

Работа на кафедре



В развитие токсикологического направления НИР кафедры в этот период внесли вклад С.А. Чернышева (влияние тиофениламина на секреторную функцию почек), Н.Н. Михеев, О.А. Голубев (нейротропное действие трикрезилфосфата и прочих фосфоорганических соединений, биологическая активность и некоторых других соединений). На основе этих данных были разработаны ПДК для ряда веществ, применяемых в промышленности.



Работа на кафедре



- ❧ В период руководства Георгия Михайловича на кафедре были изучены интероцептивные влияния с прямой кишки и желудка на мочеотделение (Н.А. Мясоедова, А.А. Лебедев).
- ❧ Н.А. Мясоедовой были выяснены механизмы интероцептивных влияний на выделительную функцию почек при экспериментальной патологии (гастрит, язва желудка, тифлит, проктит). Эти материалы представлены в ее докторской диссертации, защищенной в Ленинградском институте физиологии им. И.П. Павлова в 1958г.



Мясоедова Н.А.

Работа на кафедре



- ❧ В 40-50 гг. выполнен ряд работ по фармакологии лекарственных растений. В 1949 г. ВНИХФИ И.Б.Аполлонова исследовала фармакодинамику кипрея волосатого, настоя конского щавеля и других растений.
- ❧ Н.А.Мясоедова выяснила влияние жимолости обыкновенной на функцию почек. В.П.Савин, Р.И.Сопова, И.П.Вольман занимались изучением растений, применяемых в народной медицине при заболеваниях желудочно-кишечного тракта.



Справа налево – асс. Алексинская,
проф. Н.А. Мясоедова, асс. Е.И.
Тюрина, А.А. Лебедев

Память о Шпуге



В 1969 году под редакцией Н.А. Мясоедовой был издан сборник научных трудов кафедры «О функции интактной и пересаженной почки», посвященный памяти профессора Г.М. Шпуги.

Карточка

О функции интактной и пересаженной на шею почки [Текст] : [Сборник статей] : Посвящается памяти проф. Г.М. Шпуга / [Редактор проф. Н. А. Мясоедова]. - Иваново : [б. и.], 1969. - 110 с. : ил.; 20 см. - (Сборник научных трудов Ивановского государственного медицинского института/ М-во здравоохранения РСФСР; Вып. № 40). (Сборник научных трудов Ивановского государственного медицинского института/ М-во здравоохранения РСФСР; Вып. № 40)
Почки - Пересадка -
Экспериментальные исследования -
Сборники
Почки - Патология - Сборники

Глубокое уважение и благодарность

На всю жизнь Алексей Александрович Лебедев сохранил глубокое уважение и благодарность к учителю и научному консультанту профессору Г.М. Шпуге, посвятив его светлой памяти монографию «Трансплантация почки» (1971 г.).



В центре – Г.М. Шпуга

Премия имени Г.М.

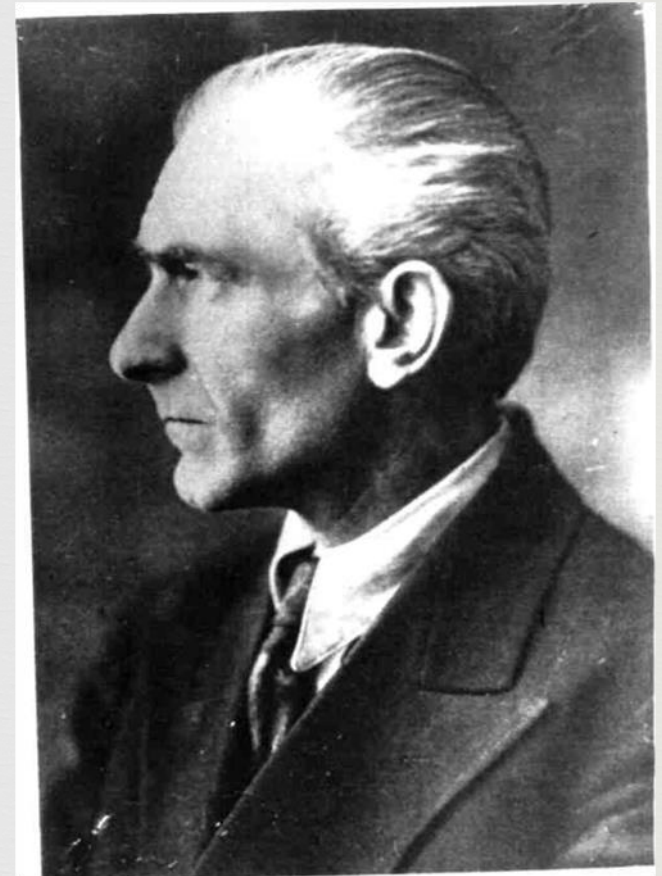
Шпуги

В академии была учреждена премия Ученого совета имени профессора Г.М. Шпуги за достижения в области фармакологии, физиологии и патофизиологии.

Заслуги



- Шпуга Г.М. – автор около 40 научно-исследовательских работ, посвященных изучению лекарств и ядовитых веществ, секреторной деятельности желудка, функции пересаженной почки.
- Под его руководством подготовлены 8 кандидатов и 3 доктора медицинских наук. Шестеро воспитанников кафедры фармакологии ИВГМИ, став докторами наук, возглавили кафедры в медицинских институтах страны.



Г.М. Шпуга

Ученики Шпуги



Докторами наук, профессорами стали В.М. Сенников (заведовал кафедрой фармакологии Дагестанского медицинского института), А.А. Лебедев (заслуженный деятель науки РФ, зав. кафедрой фармакологии Самарского медицинского университета), Ал.А. Лебедев (ректор Оренбургской медицинской академии), Г.Д. Аникин (зав. кафедрой фармакологии Чувашского государственного университета), В.И. Ратников (зав. кафедрой фармакологии Челябинской медицинской академии).

Воспоминания учеников



Учеником Г.М. Шпуги был А.А. Лебедев, позже ставший доктором медицинских наук и 36 лет заведовавший кафедрой фармакологии Куйбышевского медицинского института. По его воспоминаниям: *"Лекции [Г.М. Шпуги] несли большой смысловой и наглядный заряд. Методика их чтения была похожа на те лекции, которые читались в университетах в начале столетия. В частности, они сопровождалась демонстрацией опытов на животных. По результатам опыта лектор строил разбор материала, делал выводы о механизмах регуляции функций и механизмах действия лекарств".* Так на одной из лекций подопытной собаке была удалена почка - *"в те годы демонстрация такой собаки была подобна чуду, т.к. операции по трансплантации почки тогда не проводились"*.



Лебедев А. А.

Заслуги



Заслуги Г.М. Шпуги были высоко оценены правительством страны. В 1946 году он был награжден медалью «За доблестный труд», в 1954 году – орденом Ленина.





Георгий Михайлович ушел из жизни в 1962 году. Годы его работы запомнились высоким уровнем профессиональной подготовки, самоотдачей и несомненным знанием своего предмета и дела. Высокий профессионализм и целеустремленность позволили внести ему неоценимый вклад в школу Отечественной фармакологии.



Спасибо за внимание!