

ФЕДЕРАЛЬНОЕ ГОСУДАРСТВЕННОЕ БЮДЖЕТНОЕ
ОБРАЗОВАТЕЛЬНОЕ УЧРЕЖДЕНИЕ ВЫСШЕГО
ОБРАЗОВАНИЯ
«ИВАНОВСКАЯ ГОСУДАРСТВЕННАЯ МЕДИЦИНСКАЯ
АКАДЕМИЯ» МИНИСТЕРСТВА ЗДРАВООХРАНЕНИЯ
РОССИЙСКОЙ ФЕДЕРАЦИИ

Кафедра анатомии, топографической анатомии

ДОКЛАД
«Они были первыми»

Выполнил: студент 5
группы 2 курса лечебного
факультета Миронов
Николай Сергеевич.

Научный руководитель:
заведующий кафедрой
анатомии, топографической
анатомии доктор
медицинских наук,
профессор Катаев
Станислав Иванович.

Ивановский государственный медицинский институт (ИГМИ) был учрежден 16 июня 1930 года



Старое здание ИГМИ

Кафедра нормальной анатомии образована в 1930 году



А.П.Любомудров у первого здания кафедры по ул. Ермака (1931 г.)

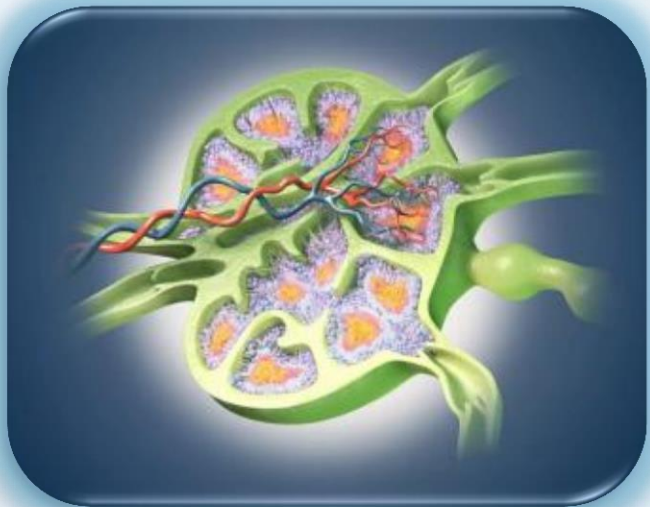


Здание по проспекту Ленина, в котором
стала размещаться кафедра нормальной
анатомии с 1932 года



Лимфология

➤ Ведущее научное направление кафедры с 1946 года



Женщины-морфологи, ставшие первыми докторами медицинских наук ИГМИ



Оленева
Елизавета
Николаевна

Тюрина
Анна
Алексеевна

Семеина
Нина
Александровна

Профессор Евгений Яковлевич Выренков



- Заведующий кафедрой нормальной анатомии с 1946 по 1970 год.
- Научный руководитель Кротковой Н.А., Оленевой Е.Н., Семейной Н.А., Тюриной А.А.
- С 2003 года кафедра анатомии, топографической анатомии носит его имя.

Елизавета Николаевна Оленева (1923 – 2003гг)



- Докторская диссертацию на тему «Лимфатическая система прямой кишки и связи её с лимфатической системой органов желудочно-кишечного тракта и мочевой системой».
- Защитилась в 1963 году в Первом Ленинградском медицинском институте имени академика Павлова.

Елизавета Николаевна Оленева



МИНИСТЕРСТВО ЗДРАВООХРАНЕНИЯ РСФСР
ЛЕНИНГРАДСКИЙ САНИТАРНО-ГИГИЕНИЧЕСКИЙ
МЕДИЦИНСКИЙ ИНСТИТУТ

Е. Н. ОЛЕНЕВА

ЛИМФАТИЧЕСКАЯ СИСТЕМА ПРЯМОЙ КИШКИ
И СВЯЗИ ЕЁ С ЛИМФАТИЧЕСКОЙ СИСТЕМОЙ
ОРГАНОВ МОЧЕПОЛОВОЙ СИСТЕМЫ
И ЖЕЛУДОЧНО-КИШЕЧНОГО ТРАКТА

Автореферат
диссертации на соискание ученой степени
доктора медицинских наук

г. Ленинград
1963

Анна Алексеевна Тюрина (1919 – 1981гг)



- Докторская диссертация по теме «Лимфатическая система лёгких и связи её с лимфатической системой глотки, гортани, пищевода, сердца и печени»
- Защитилась в 1963 году в Томском мединституте



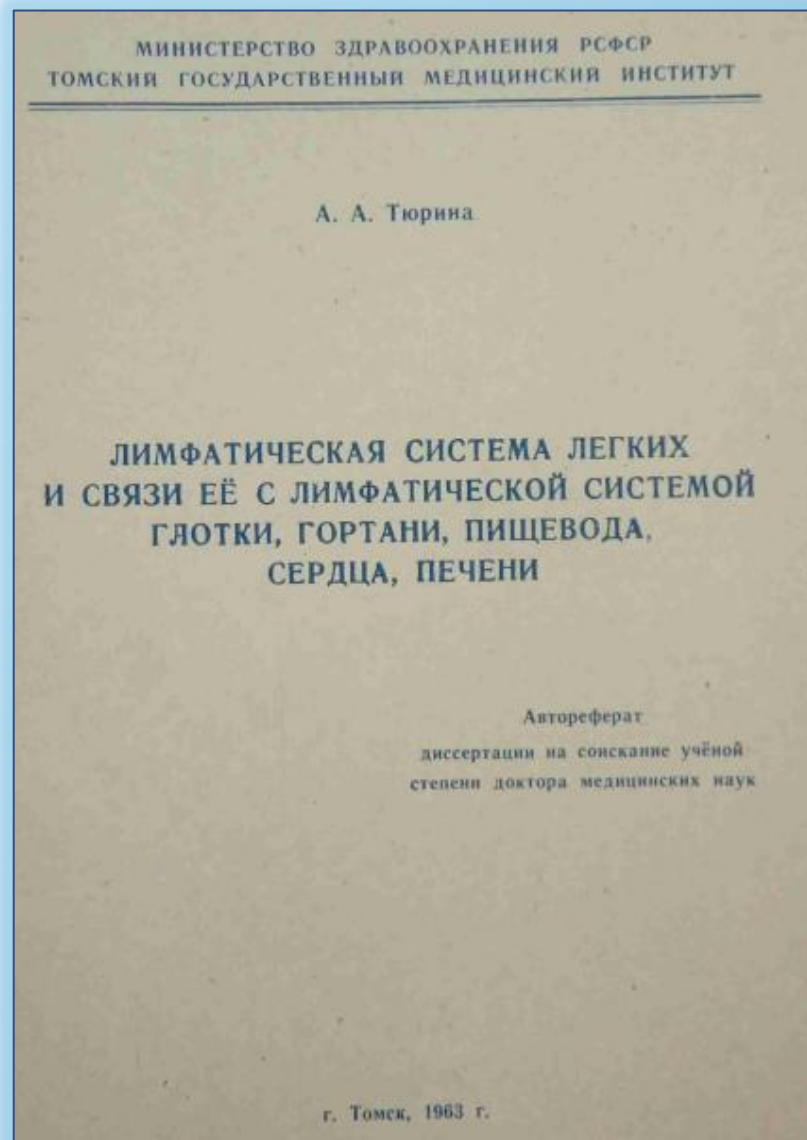
Анна Алексеевна Тюрина



Анна Алексеевна Тюрина



Работа со студентами



Нина Александровна Семейна (1922 – 2008гг)



Семейна Н.А. за работой со студентами

- Тема диссертации «Лимфатическая система щитовидной железы и связи её с органами головы и шеи».
- Дата защиты диссертации - 1964 год.
г. Москва

Нина Александровна Семейна



МИНИСТЕРСТВО ЗДРАВООХРАНЕНИЯ СССР
ЦЕНТРАЛЬНЫЙ ИНСТИТУТ УСОВЕРШЕНСТВОВАНИЯ ВРАЧЕЙ

На правах рукописи

Н. А. СЕМЕЙНА

ЛИМФАТИЧЕСКАЯ СИСТЕМА ЩИТОВИДНОЙ ЖЕЛЕЗЫ ЧЕЛОВЕКА И СВЯЗИ ЕЕ С ЛИМФАТИЧЕСКОЙ СИСТЕМОЙ ОРГАНОВ ГОЛОВЫ И ШЕИ

Автореферат
диссертации на соискание ученой степени доктора
медицинских наук.

Москва — 1963

Надежда Александровна Кроткова

- Докторская диссертация под названием «Внутриорганный лимфатическая система желудка человека при раке, предраковых заболеваниях (хронический гастрит, полипоз, язвенная болезнь)».
- Дата защиты – 1964 год.
г. Киев



Надежда Александровна Кроткова



Проф. Н. А. Кроткова среди кружковцев



Два тома диссертации
Оленевой Елизаветы
Николаевны

Авторские рисунки

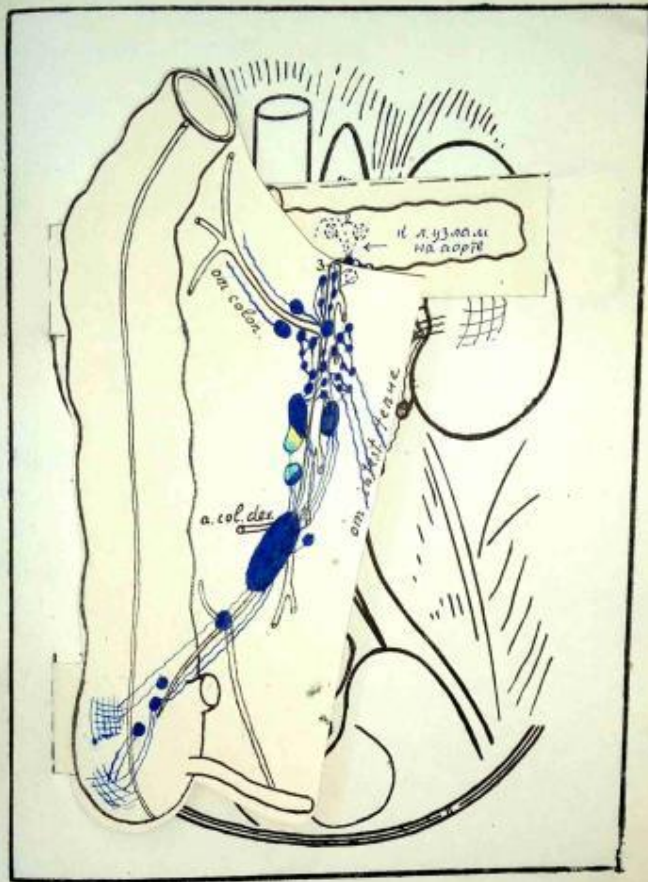


Рис. 21. Схема лимфатической системы слепой кишки, червеобразного отростка и обеих почек /пр. № 42/
Инъекция слепой кишки - синей массой, червеобразного отростка - желтой массой, обеих почек - черной тушью.

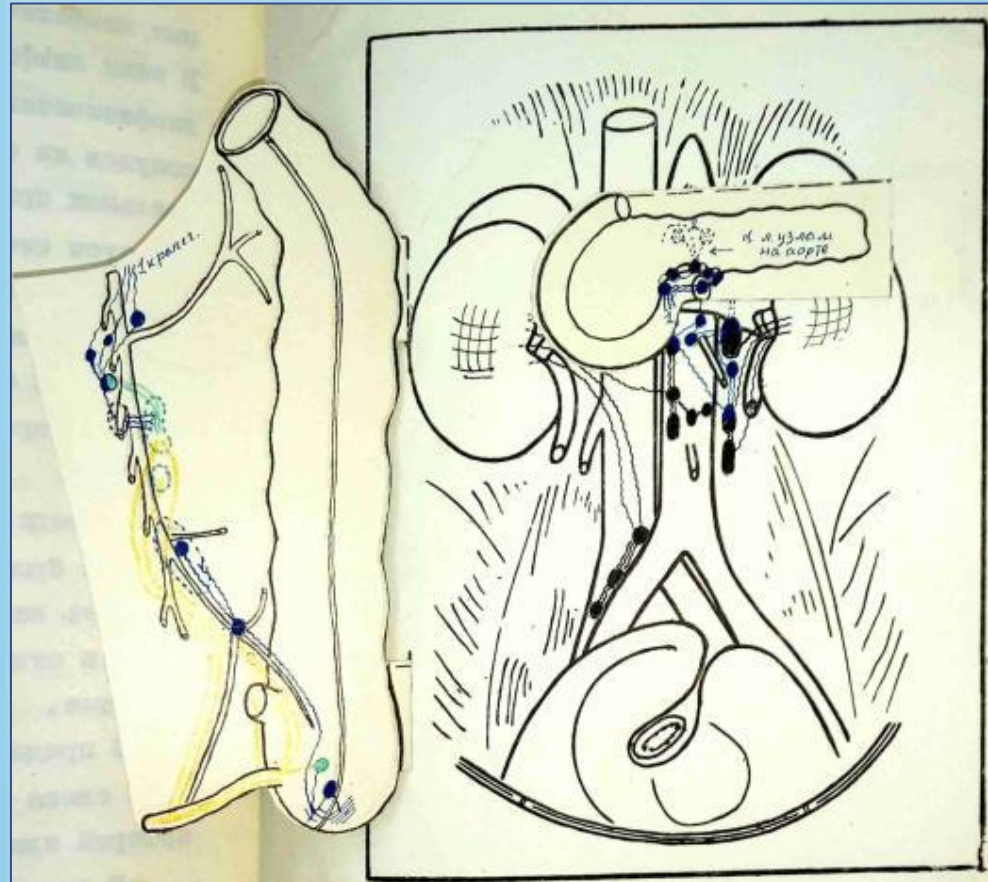


Рис. 21. Схема лимфатической системы слепой кишки, червеобразного отростка и обеих почек /пр. № 42/
Инъекция слепой кишки - синей массой, червеобразного отростка - желтой массой, обеих почек - черной тушью.

Благодарю за внимание!

