



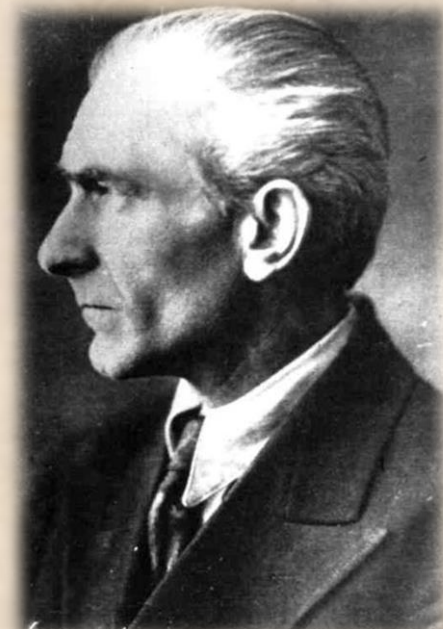
**ФГБОУ ВО ИвГМА Минздрава России**  
**Ивановская государственная медицинская академия**  
**Кафедра фармакологии**



*Электронный фотоальбом*  
*к 90-летию ИвГМА*

*Шнуга Георгий Михайлович*

# Шпуга Георгий Михайлович (1889 – 1962)



*Заведующий кафедрой фармакологии  
Ивановского государственного  
медицинского института с 1937 года.*

*Уже во время обучения в Кубанском медицинском институте вел занятия с группами по анатомии, выполнял научные исследования, работал на кафедре фармакологии. В 1930 году после окончания аспирантуры был назначен ассистентом на той же кафедре.*



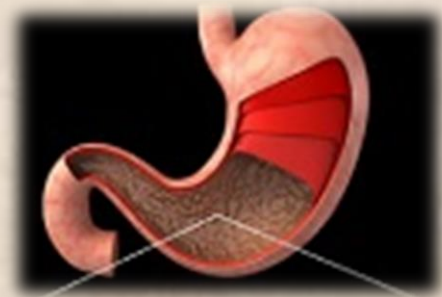
*В 1935 году Высшая квалификационная комиссия утвердила Георгия Михайловича в ученой степени кандидата медицинских наук без защиты диссертации и в звании доцента.*



*В 1937 году Г.М.Шпуга  
был назначен заведующим  
кафедрой фармакологии  
ИГМИ. В период Великой  
Отечественной войны  
руководил курсами  
медсестер запаса.*



*Георгий Михайлович Шпуга написал 37 научных работ по актуальным проблемам фармакологии. Основные научные труды посвящены изучению лекарственных веществ и секреторной деятельности желудка.*



# Научная деятельность

*1958 году защитил в Москве докторскую диссертацию «О функции пересаженной почки». Ему было присвоено ученое звание профессора.*

*Георгий Михайлович разработал оригинальную технику сосудистого шва, которая была необходима для изучения функции пересаженных на шейные сосуды почек собаки. Аутотрансплантированные почки функционировали 2-3 года, что позволило получить чрезвычайно ценные данные.*



# Научная деятельность

*Было установлено, что реиннервация пересаженной почки значительно улучшает ее функциональные возможности. Эти результаты вошли в доклад, сделанный Георгием Михайловичем на VII Всесоюзном съезде физиологов в 1947 году (Москва).*



Операция по пересадке почки на сосуды шеи собаки



# Работа на кафедре

*С 1945 по 1958 гг. на кафедре были проведены исследования функции интактных и пересаженных почек при острой кровопотере и при переливании крови (В.П.Савин), при экспериментальной гипертонии (С.А.Челышева), под влиянием диуретиков (Е.И.Тюрина) и больших доз сульфаниламидных препаратов (Ю.М. Яровицина). Г.М.Шпуга и А.А.Лебедев разрабатывал проблему восстановления иннервации пересаженной почки.*



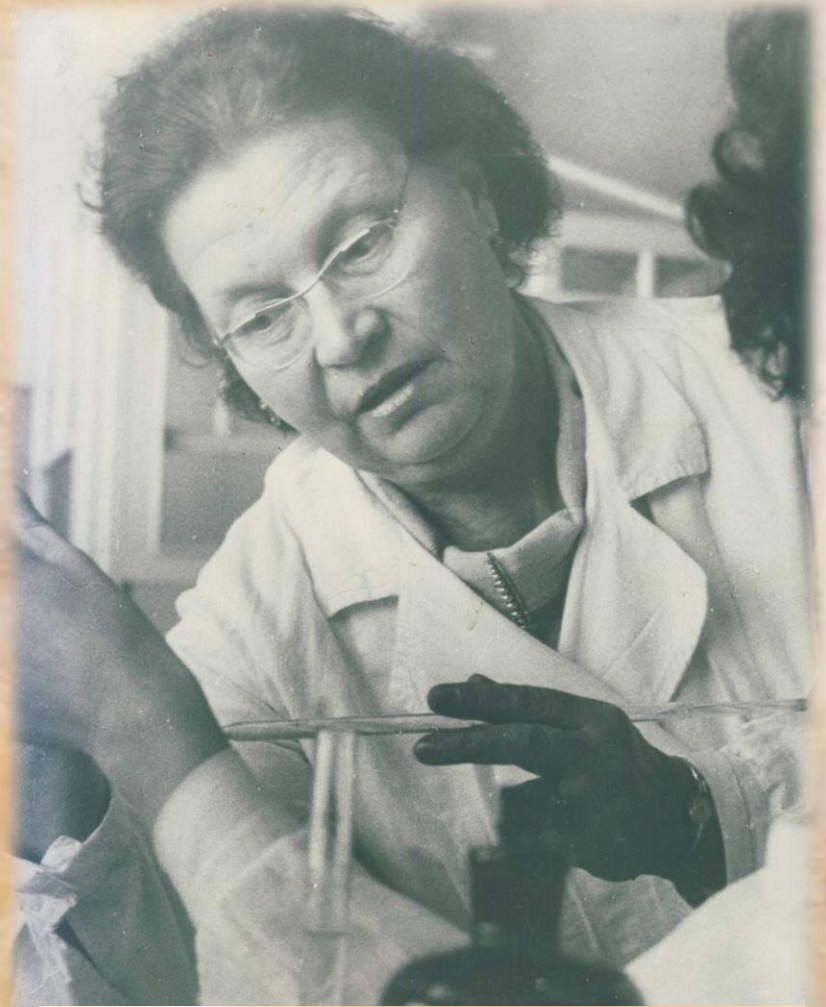
Слева направо: А.А.Лебедев, Е.И.Тюрина,  
Г.Д.Аникин, Г.М.Шпуга

На перроне Киевского вокзала в Москве

# Работа на кафедре

*В период руководства Георгия Михайловича на кафедре были изучены интероцептивные влияния с прямой кишки и желудка на мочеотделение (Н.А.Мясоедова, А.А.Лебедев).*

*Н.А.Мясоедовой были выяснены механизмы интероцептивных влияний на выделительную функцию почек при экспериментальной патологии (гастрит, язва желудка, тифлит, проктит). Эти материалы представлены в ее докторской диссертации, защищенной в Ленинградском институте физиологии им. И.П.Павлова в 1958г.*



*Мясоедова Нина Алексеевна*



А.А. Лебедев, Г.М. Шпуга, Г.Д. Аникин в лаборатории

Идет операция выведения устьев мочеточников на брюшную стенку. Запись моторики желудка на ленте кимографа

# Работа на кафедре

*Наряду с фармакологией и физиологией почек на кафедре разрабатывались и другие научные проблемы. Были исследованы действие морфина на центральную нервную систему, в частности механизмы развития привыкания (Г.М.Шпуга, Н.А.Мясоедова, И.С.Бахирев, И.С.Генералов); влияние перманганата калия на углеводный обмен (В.М.Сенников); механизмы действия лобелина, белого стрептоцида, дикаина, гексенала (Л.С.Хавкин, Н.Д.Флоренский, В.П.Малецкая).*



# Работа на кафедре

*В 40-50 гг. выполнен ряд работ по фармакологии лекарственных растений. В 1949 г. ВНИХФИ*

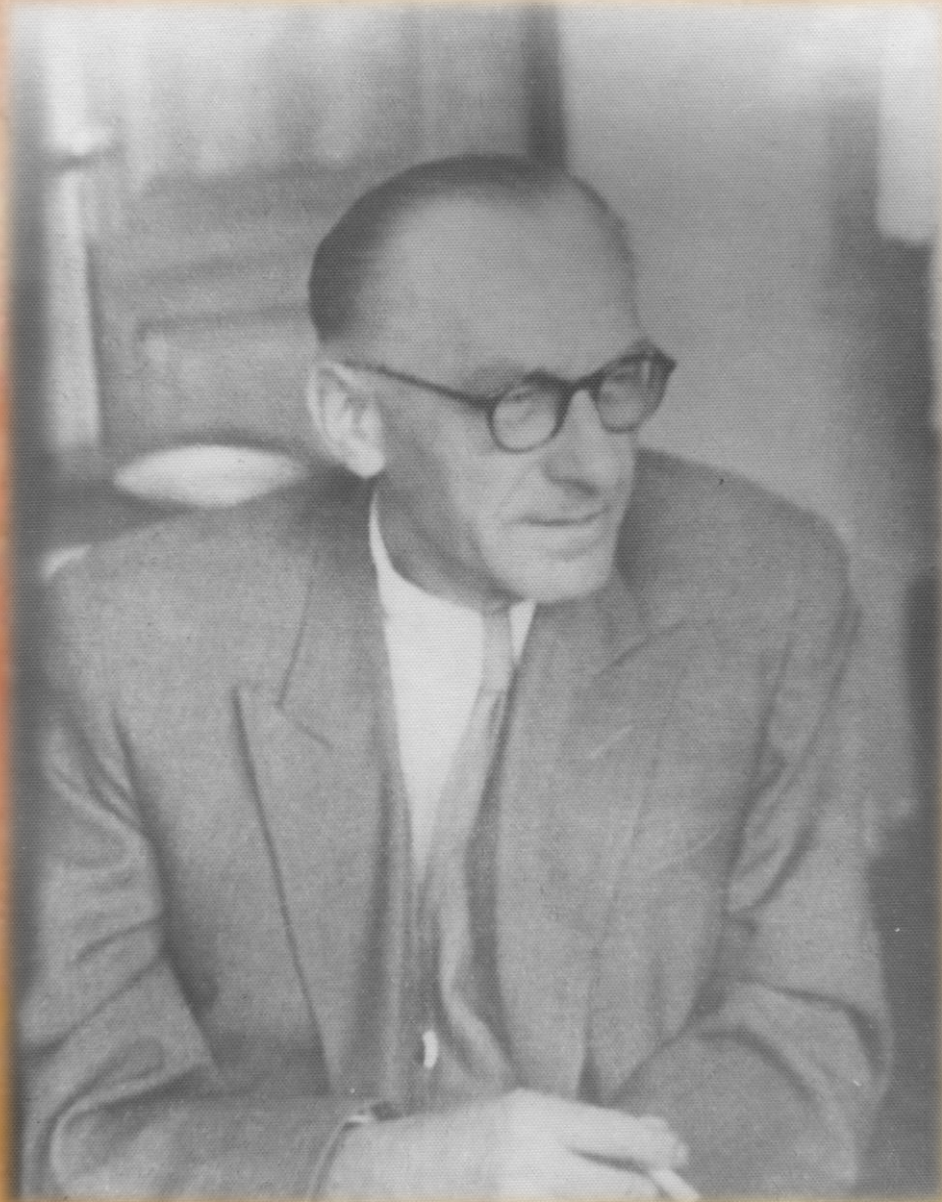
*И.Б.Аполлонова исследовала фармакодинамику кипрея волосатого, настоя конского щавеля и других растений.*

*Н.А.Мясоедова выяснила влияние жимолости обыкновенной на функцию почек. В.П.Савин, Р.И.Сопова, И.П.Вольман занимались изучением растений, применяемых в народной медицине при заболеваниях желудочно-кишечного тракта.*

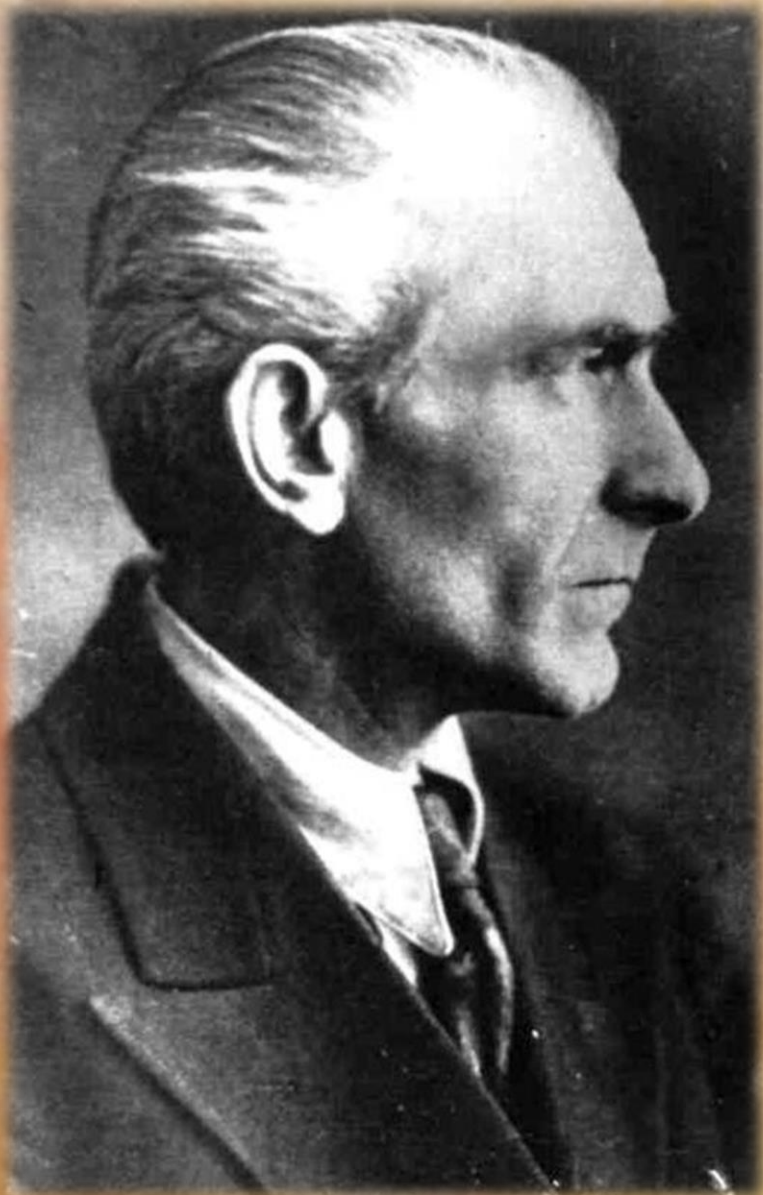


Справа налево – асс. Алексинская,  
проф. Н.А.Мясоедова,  
асс. Е.И. Тюрина, А.А.Лебедев

# Работа на кафедре



*В развитие токсикологического направления НИР кафедры в этот период внесли вклад С.А. Чернышева (влияние тиофениламина на секреторную функцию почек), Н.Н. Михеев, О.А. Голубев (нейротропное действие трикрезилфосфата и прочих фосфоорганических соединений, биологическая активность и некоторых других соединений). На основе этих данных были разработаны ПДК для ряда веществ, применяемых в промышленности.*



*Заслуги Георгия Михайловича Шнуги были высоко оценены правительством страны. В 1946 году он был награжден медалью «За доблестный труд», в 1954 году – орденом Ленина.*



# Алексей Александрович Лебедев



Учеником Г.М. Шпуги был А.А. Лебедев, позже ставший доктором медицинских наук и 36 лет заведовавший кафедрой фармакологии Куйбышевского медицинского института. По его воспоминаниям: *"Лекции [Г.М. Шпуги] несли большой смысловой и наглядный заряд. Методика их чтения была похожа на те лекции, которые читались в университетах в начале столетия. В частности, они сопровождалась демонстрацией опытов на животных. По результатам опыта лектор строил разбор материала, делал выводы о механизмах регуляции функций и механизмах действия лекарств"*. Так на одной из лекций подопытной собаке была удалена почка - *"в те годы демонстрация такой собаки была подобна чуду, т.к. операции по трансплантации почки тогда не проводились"*.

На всю жизнь Алексей Александрович сохранил глубокое уважение и благодарность к учителю и научному консультанту профессору Г.М.Шпуге, посвятив его светлой памяти монографию «Аутооттрансплантация почки» (1971 г.), в которой подведены итоги изучения функции пересаженной почки.



*Георгий Михайлович ушел из жизни в 1962 году.  
Годы его работы запомнились высоким уровнем  
профессиональной подготовки, самоотдачей и  
несомненным знанием своего предмета и дела.*

*Высокий профессионализм и  
целеустремленность позволили внести ему  
неоценимый вклад в школу Отечественной  
фармакологии.*