

Согласовано

Департамент управления имуществом
Ивановской области
Первый заместитель начальника
Департамента – старс-секретарь


Т.Е. Шахова

201

Договор № 14

безвозмездного пользования имуществом Ивановской области

г. Иваново

«06» апреля 2016 г.

Областное бюджетное учреждение здравоохранения «Ивановский областной госпиталь для ветеранов войн», именуемое в дальнейшем Ссудодатель, в лице начальника Дмитрия Николаевича Герасимова, действующего на основании Устава, и государственное бюджетное образовательное учреждение высшего профессионального образования «Ивановская государственная медицинская академия» Министерства здравоохранения Российской Федерации, именуемое в дальнейшем Ссудополучатель, в лице ректора Евгения Валерьевича Борзова, действующего на основании Устава, в соответствии со статьями 689,690 ГК РФ, ст.82 Федерального закона от 29.12.2012 №273-ФЗ «Об образовании в Российской Федерации», п.6, ч.1, п.3, ч.3, ст.17.1 Федерального закона от 26.07.2006г. №135-ФЗ «О защите конкуренции», приказом Минздрава России от 03.09.2013 №620н «Об утверждении порядка организации и проведения практической подготовки обучающихся по профессиональным образовательным программам медицинского образования, фармацевтического образования», заключили настоящий договор о нижеследующем:

1. ПРЕДМЕТ ДОГОВОРА.

1.1. Ссудодатель передаёт в безвозмездное пользование Ссудополучателю имущество, являющееся собственностью Ивановской области и находящееся в оперативном управлении Ссудодателя, общей площадью 2221,4 кв.м., согласно Приложению 2 к настоящему Договору, в целях размещения кафедр, осуществления обучения и практической подготовки лиц, обучающихся у Ссудополучателя, а именно: нежилые помещения, расположенные по следующим адресам:

а) Нежилые помещения, расположенные в здании по адресу: г. Иваново, ул. Демидова, д. 9 (Лит. А, А1, А2):

- нежилое помещение, инв. №39 (подвал) общей площадью 41,0 кв. м;

- нежилые помещения инв. №№ 76, 78, 81, 84, 90-93, 97, 98, 102, 104 -107, 109, 111, 111а, 112, 113, 129, 130, 133, 134, 141, 142 (первый этаж), общей площадью 453,8 кв.м;
- нежилые помещения инв. №№ 167, 173, 174, 176-178, 189, 195-197, 211, 212, 213а, 220-222 (второй этаж), общей площадью 422,2 кв.м;
- нежилые помещения инв. №№ 231, 232, 232а, площадью 49,3 кв.м;
- нежилые помещения инв. №№ 287, 295, 303, 304 (четвертый этаж), общей площадью 62,2 кв.м;
- нежилые помещения инв. №№ 331а, 332, 332а, 332б, 332в (пятый этаж), общей площадью 93,3 кв.м.

б) Нежилые помещения, расположенные в здании по адресу: г.Иваново, ул. Демидова, д.9 (Лит.Г):

- нежилые помещения инв. №№ 3-6, 12, 14, 28а, 32, 33, 36-38, 46, 48, 50, 54, 57, 58, 63, 64, 68 (первый этаж), общей площадью 428,5 кв.м;
- нежилые помещения инв. №№ 6-11, 15-17, 18а, 28-31, 35-37 (второй этаж), общей площадью 345,5 кв.м.
- нежилые помещения инв. №№ 9, 11, 27, 28, 57, 59 (третий этаж), общей площадью 110,5 кв.м.
- нежилые помещения инв. №№ 8, 10-12, 62 (четвертый этаж), общей стоимостью 84,8 кв.м.
- нежилые помещения инв. №№ 9, 10, 25, 26 (пятый этаж), общей площадью 65,4 кв.м.
- нежилые помещения инв. №№ 5, 17, 18, 33 (шестой этаж), общей площадью 64,9 кв.м.

1.2. Передача имущества оформляется актом приёма-передачи, который составляется и подписывается Ссудодателем и Ссудополучателем в четырех экземплярах.

Акт приёма-передачи приобщается к настоящему Договору и является его неотъемлемой частью.

1.3. Передача имущества в безвозмездное пользование не влечёт передачу права собственности на него.

2. ПРАВА И ОБЯЗАННОСТИ СТОРОН

2.1. *Ссудодатель обязуется:*

2.1.1. Предоставить соответствующее имущество Ссудополучателю по акту приема - передачи (Приложение 1 к настоящему договору).

2.1.2. Участвовать в создании необходимых условий для эффективного использования имущества, переданного в безвозмездное пользование и поддержании его в надлежащем состоянии в порядке, согласованном с Ссудополучателем.

2.1.3. Не менее чем за два месяца письменно уведомлять Ссудополучателя о необходимости освобождения помещений в связи с принятыми в установленном порядке решениями о постановке здания на капитальный ремонт

в соответствии с утвержденным планом капитального ремонта или о его ликвидации по градостроительным причинам (основаниям).

2.1.4. Обеспечивать нормальное функционирование и техническое состояние инженерно-технических коммуникаций.

2.1.5. В случае освобождения Ссудополучателем помещений уведомить об этом Департамент управления имуществом Ивановской области в двухнедельный срок с момента освобождения Ссудополучателем помещений путем направления письма.

2.1.6. В случае аварий, происшедших по вине Ссудодателя, немедленно устранять их последствия.

2.1.7. Контролировать выполнение договорных обязательств, целевое использование имущества, а также вести документы по безвозмездному пользованию имуществом и претензионную работу.

2.1.8. Не позднее, чем за 10 дней извещать Ссудополучателя о проведении проверки использования имущества, передаваемого по настоящему Договору.

2.1.9. Нести коммунальные расходы, своевременно производить за свой счет капитальный и текущий ремонт помещений, инженерно-технических коммуникаций, проводить мероприятия по благоустройству прилегающей к зданиям территории, нести все расходы по содержанию имущества, переданного в безвозмездное пользование, в том числе расходы на техническое обслуживание, охрану, уборку помещений, услуги телефонной связи.

2.2. Ссудополучатель обязуется:

2.2.1. Использовать имущество исключительно по прямому назначению, указанному в п. 1.1 настоящего Договора.

2.2.2. Обеспечить нормальное функционирование и техническое состояние охранной, противопожарной сигнализации, а также телефонной сети. Следить за нормальным функционированием и техническим состоянием инженерно-технических коммуникаций, обеспечить их сохранность.

2.2.3. Соблюдать правила пожарной безопасности и техники безопасности, требования Роспотребнадзора, а также отраслевых правил и норм, действующих в отношении видов деятельности Ссудополучателя и помещений, переданных ему в безвозмездное пользование.

2.2.4. Соблюдать правила эксплуатации электроустановок, установленные действующим законодательством и порядок их эксплуатации.

2.2.5. Не допускать захламления бытовым и строительным мусором внутренних дворов здания, помещений, переданных в безвозмездное пользование. Немедленно извещать Ссудодателя о всяком повреждении, аварии или ином событии, нанесшем (или грозящем нанести) помещениям ущерб, и своевременно принимать все возможные меры по предотвращению угрозы, против дальнейшего разрушения или повреждения помещения.

2.2.6. Не производить прокладок, скрытых и открытых проводок и коммуникаций, неотделимых улучшений, перепланировок и переоборудования помещений, переданных в безвозмездное пользование, вызываемых потребностями Ссудополучателя, без письменного разрешения Ссудодателя.

В случае обнаружения Ссудодателем самовольных перестроек, нарушения целостности стен, перегородок или перекрытий, переделок или прокладок сетей таковые должны быть ликвидированы Ссудополучателем, а помещения

приведены в прежний вид за его счет в срок, определяемый односторонним предписанием Ссудодателя.

2.2.7. Предоставлять представителям Ссудодателя возможность беспрепятственного доступа в помещения, переданные в безвозмездное пользование в случаях проведения проверок использования его в соответствии с условиями настоящего Договора, а также всю документацию, запрашиваемую представителями Ссудодателя, касающуюся отношений, связанных с передачей помещений в безвозмездное пользование, в ходе проверки.

2.2.8. Письменно сообщить Ссудодателю не позднее, чем за месяц о предстоящем освобождении помещений. Сдать Ссудодателю помещения по акту приема-передачи. Акт приема-передачи составляется в соответствии с разделом 3 настоящего Договора.

2.2.9. При расторжении настоящего Договора освободить занимаемые помещения не позднее трех дней с момента прекращения настоящего Договора.

2.2.10. Освободить имущество в связи с аварийным состоянием конструкций здания (или его части), инженерно-технических коммуникаций, постановкой здания на капитальный ремонт или его сносом по градостроительным причинам (основаниям) в сроки, установленные уполномоченными органами.

2.2.11. Уведомлять Ссудодателя в двухнедельный срок об изменении наименования, юридического и почтового адреса.

2.3. Ссудодатель имеет право осуществлять проверку порядка использования Ссудополучателем вышеуказанного имущества в соответствии с условиями настоящего Договора.

2.4. Ссудополучатель не отвечает имуществом, переданным ему по настоящему Договору, по своим обязательствам перед государством, юридическими или физическими лицами.

2.5. Ссудополучатель несет риск случайной гибели или повреждения переданного ему в соответствии с данным Договором имущества в порядке, предусмотренном ст. 696 ГК РФ.

2.6. Ссудополучатель не имеет права имущество, переданное ему по настоящему Договору, заложить, продать, сдать в аренду, передать в безвозмездное пользование или распорядиться им иным способом без письменного согласия Ссудодателя.

3. ПОРЯДОК ВОЗВРАТА ИМУЩЕСТВА, ПЕРЕДАННОГО В БЕЗВОЗМЕЗДНОЕ ПОЛЬЗОВАНИЕ ССУДОДАТЕЛЮ

3.1. Имущество должно быть передано Ссудополучателем и принято Ссудодателем в течение 3 дней с момента прекращения настоящего Договора.

3.2. При передаче имущества, переданного в безвозмездное пользование, составляется акт приема - передачи, который подписывается представителями Ссудодателя и Ссудополучателя.

3.3. Имущество, находившееся в безвозмездном пользовании, считается фактически переданным Ссудодателю с момента подписания представителями Ссудодателя и Ссудополучателя акта приема - передачи.

3.4. Имущество, находившееся в безвозмездном пользовании, должно быть передано Ссудодателю в том же состоянии, в котором оно было передано Ссудополучателю, с учетом нормального износа. Также Ссудодателю должны быть переданы по акту и все произведенные в помещении перестройки и

переделки, а также улучшения, составляющие принадлежность помещений и неотделимые без вреда для их конструкции и интерьера. Стоимость неотделимых улучшений, перестроек и переделок Ссудополучателю не возмещаются.

3.5. Произведенные Ссудополучателем отделимые улучшения помещений, переданных в безвозмездное пользование, являются собственностью Ссудополучателя.

4. ВСТУПЛЕНИЕ В ДЕЙСТВИЕ, ИЗМЕНЕНИЕ, РАСТОРЖЕНИЕ И ПРЕКРАЩЕНИЕ ДОГОВОРА

4.1. Настоящий договор вступает в законную силу с момента подписания его сторонами.

4.2. Изменение условий, расторжение настоящего Договора допускается по соглашению сторон и согласованию Департамента управления имуществом Ивановской области.

4.3. Каждая из сторон в любое время вправе отказаться от договора безвозмездного пользования, письменно известив об этом другую сторону за три месяца. По истечении трех месяцев со дня письменного извещения договор считается расторгнутым.

4.4. В случае ликвидации Ссудополучателя действие настоящего Договора прекращается, а вышеуказанное имущество возвращается Ссудодателю.

5. ПРОЧИЕ УСЛОВИЯ

5.1. За невыполнение или ненадлежащее выполнение условий настоящего Договора стороны несут ответственность в соответствии с действующим законодательством Российской Федерации.

5.2. Реорганизация сторон, а также перемена собственника или владельца иных вещных прав на переданное в безвозмездное пользование помещение не являются основанием для изменения условий или расторжения настоящего Договора.

5.3. За пределами исполнения обязательств по настоящему Договору Ссудополучатель полностью свободен в своей деятельности.

5.4. Настоящий Договор не дает права Ссудополучателю на размещение рекламы на наружной части здания без согласия Ссудодателя.

5.5. Ссудодатель не несет ответственности за пропажу имущества и других ценностей, принадлежащих Ссудополучателю.

5.6. Взаимоотношения сторон, не урегулированные настоящим Договором, регламентируются действующим законодательством Российской Федерации.

5.7. Споры, возникающие из настоящего Договора и в связи с ним, подлежат рассмотрению в Арбитражном суде Ивановской области.

5.8. Настоящий Договор составлен в 4-х экземплярах, имеющих одинаковую юридическую силу:

1-й экз.- Областному бюджетному учреждению здравоохранения «Ивановский областной госпиталь для ветеранов войн»

2-й и 3-й экз. – государственному бюджетному образовательному учреждению высшего профессионального образования «Ивановская

государственная медицинская академия» Министерства здравоохранения Российской Федерации;

4-й экз. – Департаменту управления имуществом Ивановской области,

ЮРИДИЧЕСКИЕ АДРЕСА СТОРОН:

Ссудодатель: Областное бюджетное учреждение здравоохранения «Ивановский областной госпиталь для ветеранов войн»

Почтовый адрес: Ивановская область, г. Иваново, ул. Демидова д. 9.

Ссудополучатель: государственное бюджетное образовательное учреждение высшего профессионального образования «Ивановская государственная медицинская академия» Министерства здравоохранения Российской Федерации

Почтовый адрес: Ивановская область, г. Иваново, Шереметевский проспект, 8, тел.30-17-66, факс 32-66-04.

Приложения к договору:

1. Копия плана расположения помещений на ___ л.
2. Акт приема-передачи на 1 л.

Подписи сторон:

Ссудодатель:

Областное бюджетное учреждение здравоохранения «Ивановский областной госпиталь для ветеранов войн»

Начальник

Д.Н. Герасимов

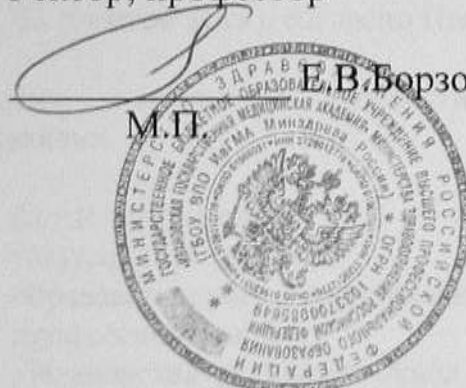


Ссудополучатель:

государственное бюджетное образовательное учреждение высшего профессионального образования «Ивановская государственная медицинская академия» Министерства здравоохранения Российской Федерации

Ректор, профессор

Е.В. Борзов



АКТ приема-передачи

Настоящим Областное бюджетное учреждение здравоохранения «Ивановский областной госпиталь для ветеранов войн» передает а государственное бюджетное образовательное учреждение высшего профессионального образования «Ивановская государственная медицинская академия» Министерства здравоохранения Российской Федерации принимает имущество Ивановской области - нежилые помещения общей площадью 2221,4 кв.м., (согласно Приложению 1), в целях размещения кафедр, осуществления обучения и практической подготовки обучающихся, а именно:

а) Нежилые помещения, расположенные в здании по адресу: г. Иваново, ул. Демидова, д. 9 (Лит. А, А1, А2):

- нежилое помещение, инв. №39 (подвал), согласно Приложению 2, общей площадью 41,0 кв.м;

- нежилые помещения инв. №№ 76, 78, 81, 84, 90-93, 97, 98, 102, 104 -107, 109, 111, 111а, 112, 113, 129, 130, 133, 134, 141, 142 (первый этаж), согласно Приложению 2, общей площадью 453,8 кв.м;

- нежилые помещения инв.№№ 167, 173, 174, 176-178, 189, 195-197, 211, 212, 213а, 220-222 (второй этаж), согласно Приложению 2, общей площадью 422,2 кв.м;

- нежилые помещения инв. №№ 231, 232, 232а, площадью 49,3 кв.м;

- нежилые помещения инв. №№ 287, 295, 303, 304 (четвертый этаж), согласно Приложению 2, общей площадью 62,2 кв.м;

- нежилые помещения инв. №№ 331а, 332, 332а, 332б, 332в (пятый этаж), согласно Приложению 2, общей площадью 93,3 кв.м.

б) Нежилые помещения, расположенные в здании по адресу: г.Иваново, ул. Демидова, д. 9 (Лит. Г):

- нежилые помещения инв. №№ 3-6, 12, 14, 28а, 32, 33, 36-38, 46, 48, 50, 54, 57, 58, 63, 64, 68 (первый этаж), согласно Приложению 2, общей площадью 428,5 кв.м;

- нежилые помещения инв. №№ 6-11, 15-17, 18а, 28-31, 35-37 (второй этаж), согласно Приложению 2, общей площадью 345,5 кв.м.

- нежилые помещения инв. №№ 9, 11, 27, 28, 57, 59 (третий этаж), согласно Приложению 2, общей площадью 110,5 кв.м.

- нежилые помещения инв. №№ 8, 10-12, 62 (четвертый этаж), согласно Приложению 2, общей стоимостью 84,8 кв.м.

- нежилые помещения инв. №№ 9, 10, 25, 26 (пятый этаж), согласно Приложению 2, общей площадью 65,4 кв.м.

- нежилые помещения инв. №№ 5, 17, 18, 33 (шестой этаж), согласно Приложению 2, общей площадью 64,9 кв.м.

Предоставляемые в безвозмездное пользование имущество находится в удовлетворительном техническом состоянии.

Ссудодатель:

Областное бюджетное учреждение здравоохранения "Ивановский областной госпиталь для ветеранов войн"

Начальник
Д.Н. Герасимов
М.П.



Ссудополучатель:

государственное образовательное учреждение высшего профессионального образования «Ивановская государственная медицинская академия» Министерства здравоохранения Российской Федерации

Ректор, профессор
Е.В. Борзов

М.П.



Экспликация № _____

К поэтажному плану строения, расположенного в городе (поселке) Иваново по ул.(пер.) Демидова № 9

Литера по плану	Этажи (начиная с 1-го этажа и кончая междоиним)	Номер помещения(квартиры, торгового, складского и т.п.)	Номер по плану строения комнаты, кухни, коридора и т.п.	Назначение частей помещения, жилая комната, канцелярское помещение, классная комната, кухня, коридор и т.п.	Формула подсчета площади по внутреннему обмеру	Площадь по внутреннему обмеру в кв.м., в том числе предназначенная под помещения						Итого по квартире, этажу, строению	Высота помещений по внутреннему обмеру
						Пред. общ. питания		Леч.-сан. учрежд.					
						основная	вспомогательная	основная	вспомогательная	основная	вспомогательная		
А-А	подвал	-	1	кладовая				14.8			14.8		
			2	подсобная				10.7			10.7		
			3	коридор				7.8			7.8		
			4	подсобная				6.7			6.7		
			4а	коридор				4.3			4.3		
			4б	подсобная				1.4			1.4		
			4в	подсобная				1.4			1.4		
			5	подсобная				34.5			34.5	3.20	
			5а	подсобная				2.7			2.7		
			5б	подсобная				2.7			2.7		
			6	подсобная				14.8			14.8		
			7	подсобная				98.5			98.5		
			8	лестничная клетка				6.6			6.6		
			8а	коридор				4.4			4.4		
			9	подсобная				9.2			9.2		
			10	подсобная				30.6			30.6		
			13	подсобная				76.0			76.0		
			14	подсобная				4.9			4.9		

							8.9			8.9
		17	коридор				2.4			2.4
		18	кладовая				10.2			10.2
		19	мастерская				28.6			28.6
		20	подсобная				8.3			8.3
		21	коридор				13.0			13.0
		22	вещевая				47.7			47.7
		23	подсобная				15.2			15.2
		24	вакуумная			6.0				6.0
		25	теплоузел				18.5			18.5
		26	подсобная				6.3			6.3
		27	лестничная клетка				12.7			12.7
		28	электрощитовая				14.8			14.8
		29	подсобная				14.5			14.5
		30	бассейн			34.2				34.2
		31	венткамера				26.8			26.8
		31а	венткамера				5.4			5.4
		32	подсобная				7.7			7.7
		33	лестничный марш							8.7
		34	коридор				58.4			58.4
		34а	коридор				6.1			6.1
		35	аптечный склад				30.8			30.8
		35а	аптечный склад				3.9			3.9
		36	аптечный склад				41.9			41.9
		36а	венткамера				3.4			3.4
		37	аптечный склад				15.2			15.2
		37а	аптечный склад				18.6			18.6
		38	склад				12.8			12.8
		38а	сан. узел				4.7			4.7

	39	гардеробная				41.0		41.0
	39а	коридор				5.0		5.0
	39б	коридор				7.9		7.9
	40	лестничная клетка			11.7			11.7
	41	венткамера			16.6			16.6
	41а	венткамера			2.2			2.2
	41б	венткамера			2.7			2.7
	42	электрощитовая			3.6			3.6
	43	склад			19.1			19.1
	44	электрощитовая			5.0			5.0
	45	склад			20.5			20.5
	46	кабинет	6.3					6.3
	47	склад			9.3			9.3
	48	подсобная			84.1			84.1
	49	коридор			13.7			13.7
	53	коридор			2.4			2.4
	54	умывальная			3.1			3.1
	55	туалет			2.4			2.4
		Итого по подвалу :	6.3	196.4	40.2	822.7		1065.6
1	56	экспедиционная			23.2			23.2
	56а	лестничная клетка			12.0			12.0
	57	экспедиционная			5.4			5.4
	57а	лифт			1.0			1.0
	58	рыбный цех	13.0					13.0
	59	мясной цех	15.6					15.6
	60	овощной цех	24.9					24.9
	60а	лифт			1.0			1.0

от	общий цех		15.9					15.9	
61a	лифт			1.0				1.0	
62	коридор			35.4				35.4	
62a	лестничная клетка					6.1		6.1	
63	кладовая			8.8				8.8	
64	цех			14.8				14.8	
65	душевая			21.3				21.3	3.95
65a	коридор			8.7				8.7	
71	коридор					15.6		15.6	
71a	коридор					21.0		21.0	
76	кабинет				32.5			32.5	
77	предлифтовая					3.7		3.7	
77a	подсобная					1.4		1.4	
77б	лифт					2.2		2.2	
78	кабинет				10.5			10.5	
81	кабинет				14.0			14.0	
82	лестничная клетка					17.7		17.7	
83	коридор					108.2		108.2	
83a	лифт					5.7		5.7	
84	кабинет				16.2			16.2	
86	касса					7.6		7.6	
87	тамбур					2.1		2.1	
88	коридор					2.6		2.6	
89	подсобная					5.6		5.6	
90	кабинет				32.3			32.3	
91	кабинет				14.8			14.8	
92	кабинет				16.6			16.6	
93	кабинет				16.8			16.8	
94	сан. узел					5.5		5.5	

	95	подсобная				8.9		8.9
	95a	подсобная				4.6		4.6
	96	комната отдыха				8.9		8.9
	96a	тамбур				4.9		4.9
	97	коридор				8.3		8.3
	98	кабинет			14.8			14.8
	99	тамбур				1.9		1.9
	100	лестничная клетка				26.8		26.8
	101	тамбур				1.9		1.9
	101a	подсобная				2.3		2.3
	102	кабинет			12.2			12.2
	103	сан. узел				16.0		16.0
	104	кабинет			10.3			10.3
	105	перевязочная			11.1			11.1
	106	туалет				1.3		1.3
	107	кабинет			29.8			29.8
	108	приемная				29.8		29.8
	108a	подсобная				4.6		4.6
	109	кабинет			50.5			50.5
	109a	тамбур				5.0		5.0
	110	коридор				74.9		74.9
	111	кабинет			10.3			10.3
	111a	коридор				6.4		6.4
	112	кабинет			15.7			15.7
	113	кабинет			11.5			11.5
	113a	сан. узел				1.9		1.9
	114	лестничная клетка				14.6		14.6
	115	туалет				3.6		3.6
	116	коридор				3.5		3.5

		тамбур				2.7			2.7
		118	гардероб			7.0			7.0
		120	кабинет		16.5				16.5
		121	зал ожидания		50.0				50.0
		122	коридор			15.6			15.6
		122а	подсобная			5.4			5.4
		124	кабинет		21.4				21.4
		125	кабинет		12.8				12.8
		127	кабинет		34.2				34.2
		128	гардероб			18.5			18.5
		128а	коридор			2.3			2.3
		129	кабинет		34.5				34.5
		130	кабинет		14.9				14.9
		131	вестибюль			15.3			15.3
		131а	коридор			9.2			9.2
		132	подсобная			7.8			7.8
		133	кабинет		25.6				25.6
		134	кабинет		13.1				13.1
		135	лаборатория		24.4				24.4
		136	асептическая			10.0			10.0
		137	дистиляционная			4.3			4.3
		137а	коридор			4.2			4.2
		138	автоклавная			9.8			9.8
		139	коридор			15.7			15.7
		140	моечная			10.7			10.7
		141	кабинет		22.2				22.2
		142	кабинет		7.6				7.6
		143	кладовая			5.3			5.3
		144	подсобная			3.7			3.7

		142	спиртовая					4.2			4.2
		146	душевая					3.2			3.2
		146а	раздевалка					3.2			3.2
		147	склад					8.7			8.7
		147а	коридор					11.8			11.8
		148	коридор					39.2			39.2
		148а	коридор					31.9			31.9
		149	коридор					37.0			37.0
		150	лестничная клетка					18.5			18.5
		151	тамбур					1.2			1.2
		152	тамбур					1.1			1.1
		153	подсобное					10.5			10.5
		154	лаборатория				16.1				16.1
		155	лаборатория				9.6				9.6
		156	лаборатория				7.2				7.2
		157	лаборатория				11.4				11.4
		158	лаборатория				11.3				11.3
		159	лаборатория				16.2				16.2
		160	лестничная клетка					19.1			19.1
		161	коридор					11.2			11.2
			Итого по 1-му этажу :		69.4	132.6	668.9	783.4			1654.3
2		66	кондитер.цех		29.8						29.8
		67	цех холодных закусок		15.4						15.4
		68	комната отдыха			5.7					5.7
		69	кабинет			7.2					7.2
		70	кабинет			8.4					8.4
		72	коридор			32.9					32.9

				12.2				12.2	
		74	мочная	17.4				17.4	
		75	кухня	77.8				77.8	4.00
		162	сан. узел			9.5		9.5	
		163	душевая			5.7		5.7	
		165	палата		28.9			28.9	
		166	перевязочная		27.5			27.5	
		167	лечебное		11.9			11.9	
		167а	подсобное			1.1		1.1	
		168	лестничная клетка			17.9		17.9	
		169	палата		14.6			14.6	
		169а	сан. узел			3.4		3.4	
		170	палата		12.8			12.8	
		170б	сан. узел			1.8		1.8	
		171	палата		32.5			32.5	
		171а	палата		17.3			17.3	
		172	палата		17.1			17.1	
		173	кабинет		17.1			17.1	
		174	кабинет		29.5			29.5	
		175	раздаточная			17.7		17.7	
		176	кабинет		15.2			15.2	
		177	кабинет		17.2			17.2	
		178	лечебное		17.3			17.3	
		178а	палата		15.4			15.4	
		179	палата		17.8			17.8	
		180	палата		17.5			17.5	
		180а	палата		16.7			16.7	
		181	палата		16.1			16.1	
		181а	палата		18.3			18.3	

						13.6			13.6	
		183	подсобное						16.5	
		184	лестничная клетка						17.9	
		185	коридор						18.1	
		186	проявительная						13.8	
		188	пультовая						10.1	
		189	рентгеновский кабинет			46.0				46.0
		190	душевая						5.5	
		192	сан. узел						10.6	
		193	коридор						105.1	3.50
		193a	коридор						65.1	
		194	шкаф						1.0	
		195	учебный класс			47.0				47.0
		195a	лестничная клетка						33.0	
		196	учебный класс			48.3				48.3
		197	библиотека						20.4	
		198	лестничная клетка						18.8	
		199	мусоросборник						1.8	
		200	операционная			45.7				45.7
		201	предоперационная			10.8				10.8
		201a	коридор						6.6	
		203	операционная			32.3				32.3
		204	лестничная клетка						19.1	
		205	коридор						38.5	3.00
		205a	коридор						70.1	
		205б	кладовая						3.8	
		206	палата			21.2				21.2
		206a	коридор						36.8	
		206б	пост						1.8	

		207	палата			9.8			9.8
		208	палата			13.3			13.3
		209	процедурная			8.6			8.6
		210	палата			12.0			12.0
		211	кабинет			13.1			13.1
		212	кабинет			9.9			9.9
		213	кабинет			13.0			13.0
		213a	кабинет			9.2			9.2
		213б	коридор				12.2		12.2
		214	сан. узел				9.0		9.0
		215	туалет				1.7		1.7
		215a	душевая				3.8		3.8
		216	подсобное				6.4		6.4
		217	подсобное				4.1		4.1
		218	подсобное				1.5		1.5
		219	сан. узел				3.5		3.5
		220	кабинет			21.1			21.1
		221	кабинет			31.5			31.5
		222	учебный класс			34.5			34.5
		Итого по 2-му этажу:			45.2	161.6	789.8	625.5	1622.1
3		223	сан. узел				9.8		9.8
		224	душевая				5.5		5.5
		225	коридор				110.1		110.1
		225a	подсобное				3.9		3.9
		226	лестничная клетка				17.9		17.9
		227	буфетная				15.9		15.9
		228	столовая				29.6		29.6

		228а	подсобное				5,7			5,7	
		229	подсобное				18,2			18,2	
		230	палата			32,9				32,9	
		231	ординаторская			16,5				16,5	
		232	ординаторская			27,5				27,5	
		232а	умывальная				5,3			5,3	
		233	процедурная			15,3				15,3	
		234	перевязочная			18,8				18,8	
		235	кабинет			14,3				14,3	
		236	кабинет			17,5				17,5	
		237	кабинет			33,7				33,7	
		238	палата			17,0				17,0	
		239	палата			33,9				33,9	
		240	палата			32,7				32,7	
		241	палата			17,4				17,4	
		242	лестничная клетка				17,8			17,8	
		243	умывальная				5,5			5,5	
		244	сан. узел				10,4			10,4	
		246	коридор				18,6			18,6	
		247	коридор				65,6			65,6	
		247а	лестничная клетка				33,0			33,0	
		249	актовый зал			120,5				120,5	3,84
		250	лестничная клетка				18,8			18,8	
		251	операционная			45,7				45,7	
		252	мусоросборник				1,8			1,8	
		253	предоперационная			9,5				9,5	
		253а	коридор				6,7			6,7	
		255	операционная			33,0				33,0	
		256	лестничная клетка				19,1			19,1	

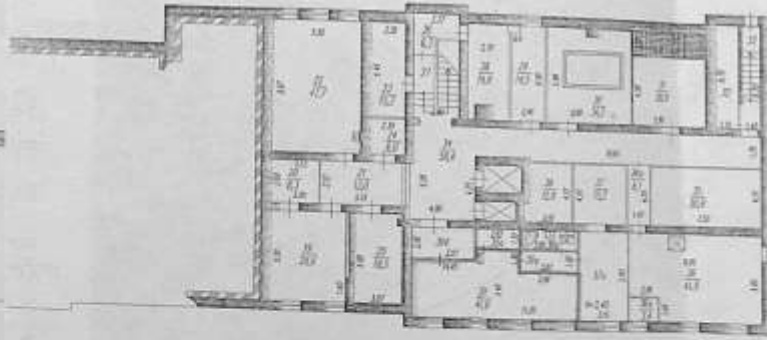
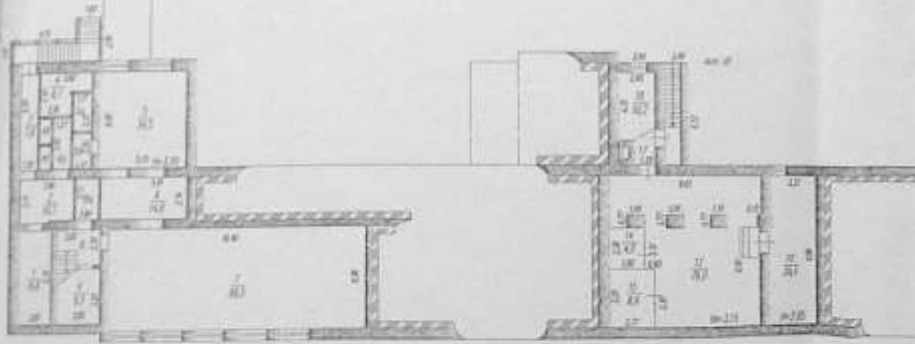
		257	коридор			85.7		85.7	3.05
		258	операционная		21.0			21.0	
		259	инструментальная		9.9			9.9	
		260	моечная			13.5		13.5	
		261	комната отдыха			15.4		15.4	
		262	умывальная			5.3		5.3	
		263	кабинет		13.3			13.3	
		264	кабинет		9.9			9.9	
		265	палата		13.8			13.8	
		265а	кабинет		9.5			9.5	
		266	коридор			12.2		12.2	
		267	аппаратная		6.8			6.8	
		268	подсобное			6.7		6.7	
		269	душевая			4.4		4.4	
		270	подсобное			4.4		4.4	
		271	дистиляционная			2.2		2.2	
		272	душевая			3.7		3.7	
		273	коридор			64.4		64.4	
		274	гипсовая		21.6			21.6	
		275	палата		31.2			31.2	
		276	палата		33.7			33.7	
			Итого по 3-му этажу :			656.9	637.1		1294.0
4		277	туалет			7.2		7.2	
		278	душевая			6.8		6.8	
		279	туалет			1.6		1.6	
		280	коридор			109.5		109.5	
		280а	подсобное			3.9		3.9	

		281	лестничная клетка				17.5			17.5	
		282	буфетная				15.9			15.9	
		283	столовая				16.5			16.5	
		283а	бельевая				16.7			16.7	
		284	палата				16.0			16.0	
		285	палата				16.3			16.3	
		285а	палата				18.8			18.8	
		286	палата				15.0			15.0	
		287	ординаторская				15.7			15.7	
		287а	перевязочная				17.9			17.9	
		288	предоперационная				16.6			16.6	
		289	операционная				31.8			31.8	
		290	процедурная				17.1			17.1	
		291	палата				33.8			33.8	
		292	палата				17.3			17.3	
		293	палата				15.4			15.4	
		293а	подсобное					16.7		16.7	
		294	палата				17.3			17.3	
		295	кабинет				16.1			16.1	
		295а	палата				17.0			17.0	
		296	лестничная клетка					17.5		17.5	
		297	туалет					1.2		1.2	
		298	сан. узел					14.1		14.1	
		299	подсобное					4.3		4.3	
		299а	коридор					12.9		12.9	
		300	коридор					78.0		78.0	3.60
		301	лестничная клетка					18.8		18.8	
		302	мусоросборник					1.8		1.8	
		303	кабинет					14.8		14.8	

		304	кабинет			15.6			15.6		
		305	процедурная			17.8			17.8		
		307	палата			11.3			11.3		
		308	палата			11.5			11.5		
		309	палата			10.8			10.8		
		310	умывальная				5.0		5.0		
		311	умывальная				5.0		5.0		
		312	умывальная				4.7		4.7		
		313	лестничная клетка				18.8		18.8		
		314	коридор				38.0		38.0	3.00	
		315	столовая				22.1		22.1		
		315а	буфетная				13.0		13.0		
		316	коридор				70.9		70.9		
		316а	подсобное				5.0		5.0		
		317	палата			22.4			22.4		
		318	палата			22.7			22.7		
		319	палата			23.1			23.1		
		320	палата			22.1			22.1		
		321	сан. узел				4.5		4.5		
		322	туалет				1.7		1.7		
		323	подсобное				10.9		10.9		
		324	туалет				2.9		2.9		
		325	туалет				6.2		6.2		
			Итого по 4-му этажу :				454.2	569.6		1023.8	
5		326	лестничная клетка				18.5		18.5		
		327	склад				42.5		42.5		
		327а	палата			16.4			16.4		

		327б	палата			16.2			16.2		
		327в	палата			17.2			17.2		
		328	мусоросборник				1.8		1.8		
		329	лестничная клетка				19.1		19.1		
		330	коридор				12.7		12.7		
		331	комната отдыха				11.2		11.2		
		331а	кабинет			9.7			9.7		
		332	кабинет			51.2			51.2	2.95	
		332а	кабинет			10.9			10.9		
		332б	кабинет			9.7			9.7		
		332в	кабинет			11.8			11.8		
		333	подсобное				23.3		23.3		
		333а	кабинет			10.9			10.9		
		334	туалет				2.8		2.8		
		335	сан. узел				6.8		6.8		
		335а	кабинет			10.8			10.8		
		336	душевая				6.6		6.6		
		337	коридор				29.0		29.0		
		337а	коридор				25.5		25.5		
		337б	коридор				21.6		21.6		
			Итого по 5-му этажу :				164.8	221.4		386.2	
			Итого по зданию :			120.9	490.6	2774.8	3659.7		7046.0

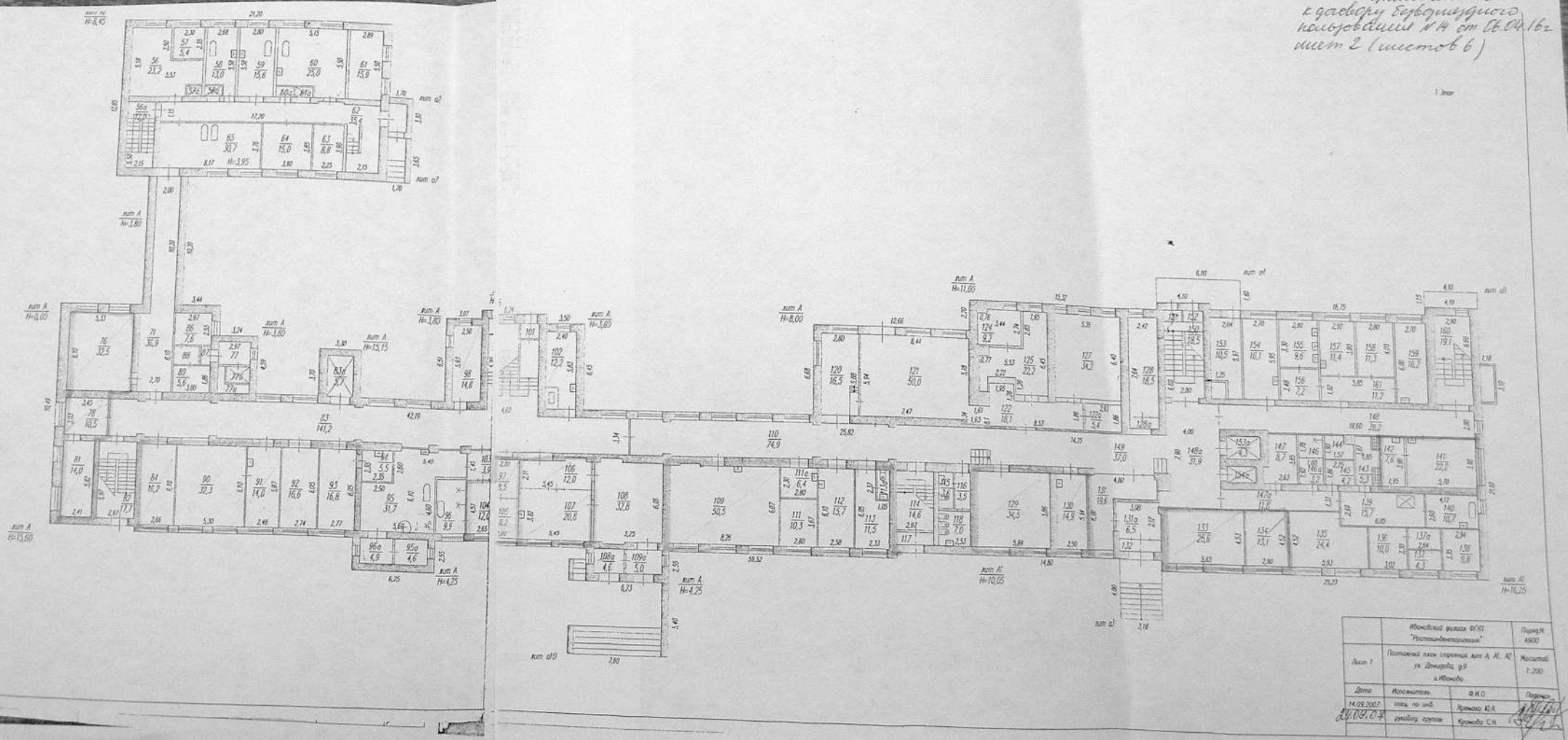
Проект № 2
 в г. Горький, Троицкий район
 № 4 по 8-му кв. (с.ч.)
 лист 1 (из 6)



Итого		площадь	объем
11,200	куб. м	11,200	11,200
42,17	куб. м	42,17	42,17

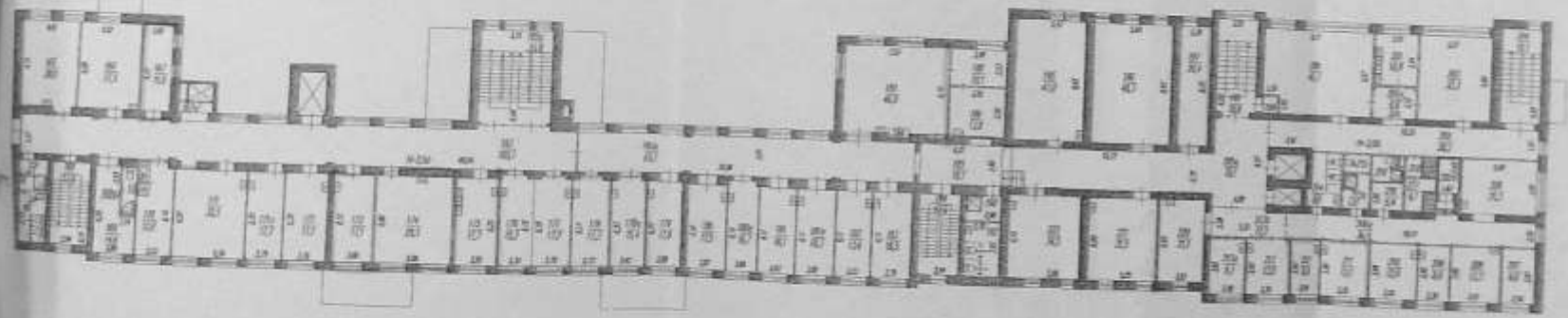
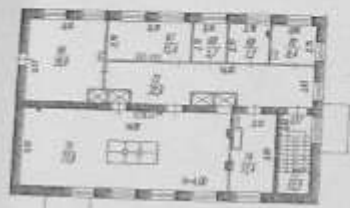
Экспликация
к плану Буржуазного
посольства №4 от 06.04.16г
лист 2 (машинка)

1:200

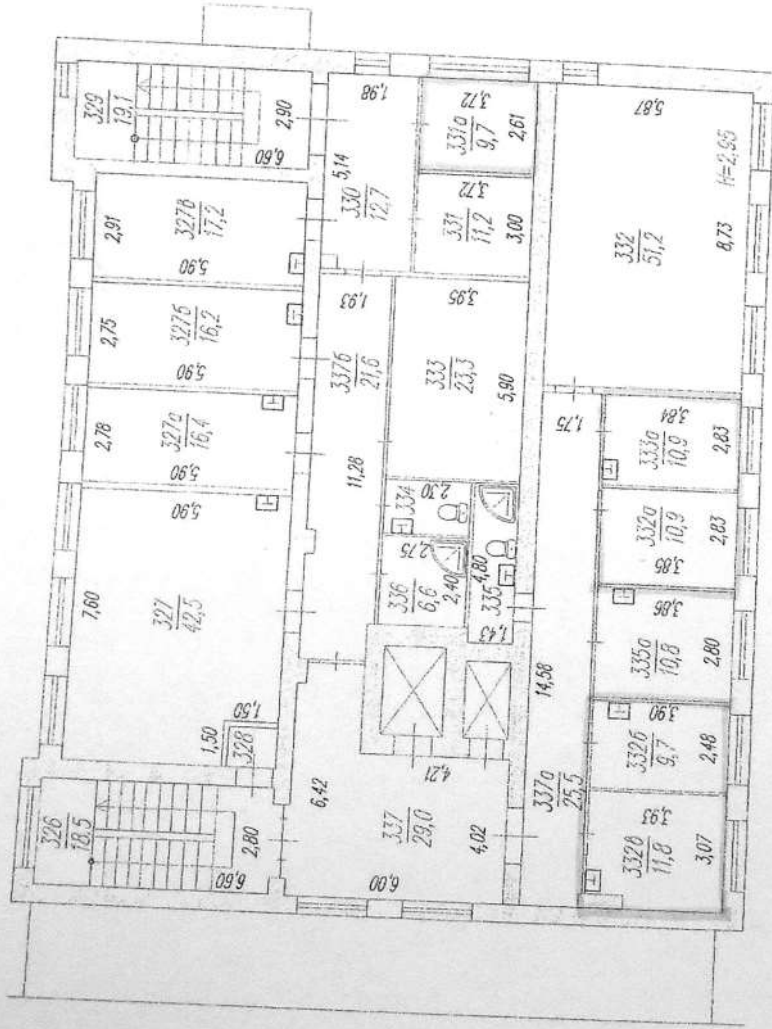


Ивановский район ГОП "Реставрационные"		План № 4800
Полный план строения №4 А. М. К. ул. Давыдов р-р г. Иваново		
Лист 1	Масштаб 1:200	
Дата 14.09.2007	Исполнитель Степ. по инж. Кривошапкин	Проверен Ф.И.О. Кривошапкин С.М.
24.09.07		Лист 1/1

Spuntato 2
 a Spuntato 1/2
 alle porte 100 cm
 sezione 5 (riservato 4)



Modello 1000 100		Modello 1000 100	
Aut.	Modello 1000 100	Aut.	Modello 1000 100
Aut.	Modello 1000 100	Aut.	Modello 1000 100
Aut.	Modello 1000 100	Aut.	Modello 1000 100
Aut.	Modello 1000 100	Aut.	Modello 1000 100

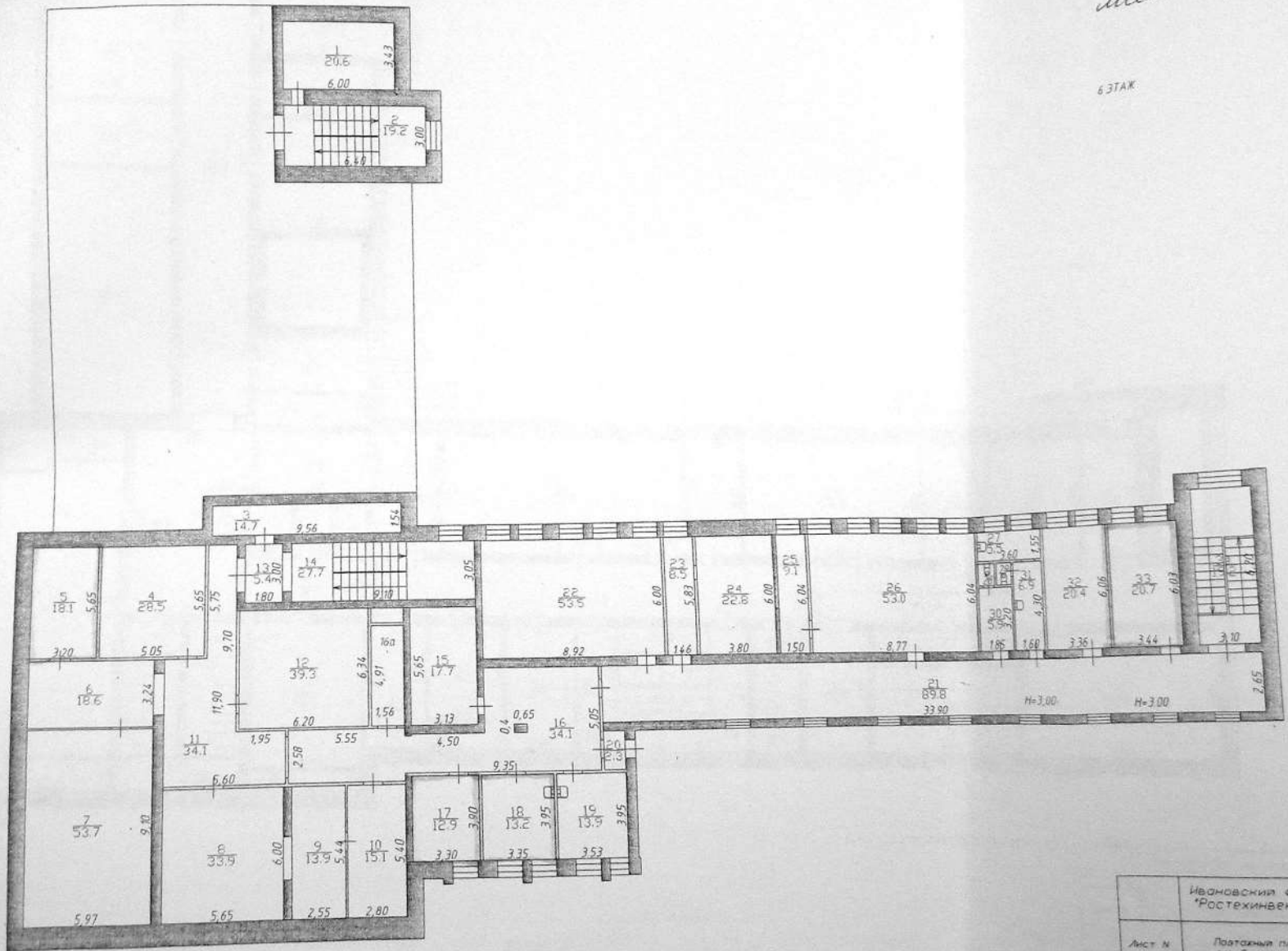


Примечание 2 к договору № 54/2016 от 16.01.16 г. (лист 6)

Ивановский филиал ФГУП "Ростехинвентаризация - Федеральное БТИ"	Порядк. № 4900
Пояснительный план строения лит А, А1, А2 ул. Демидова, 9, г. Иваново	Масштаб 1:200
Дата 13.01.2016	Подпись <i>В.С.С.</i>
Лист 14.03.16	Инженер Белова М.П.
	руководителем группы Аршинова В.В.

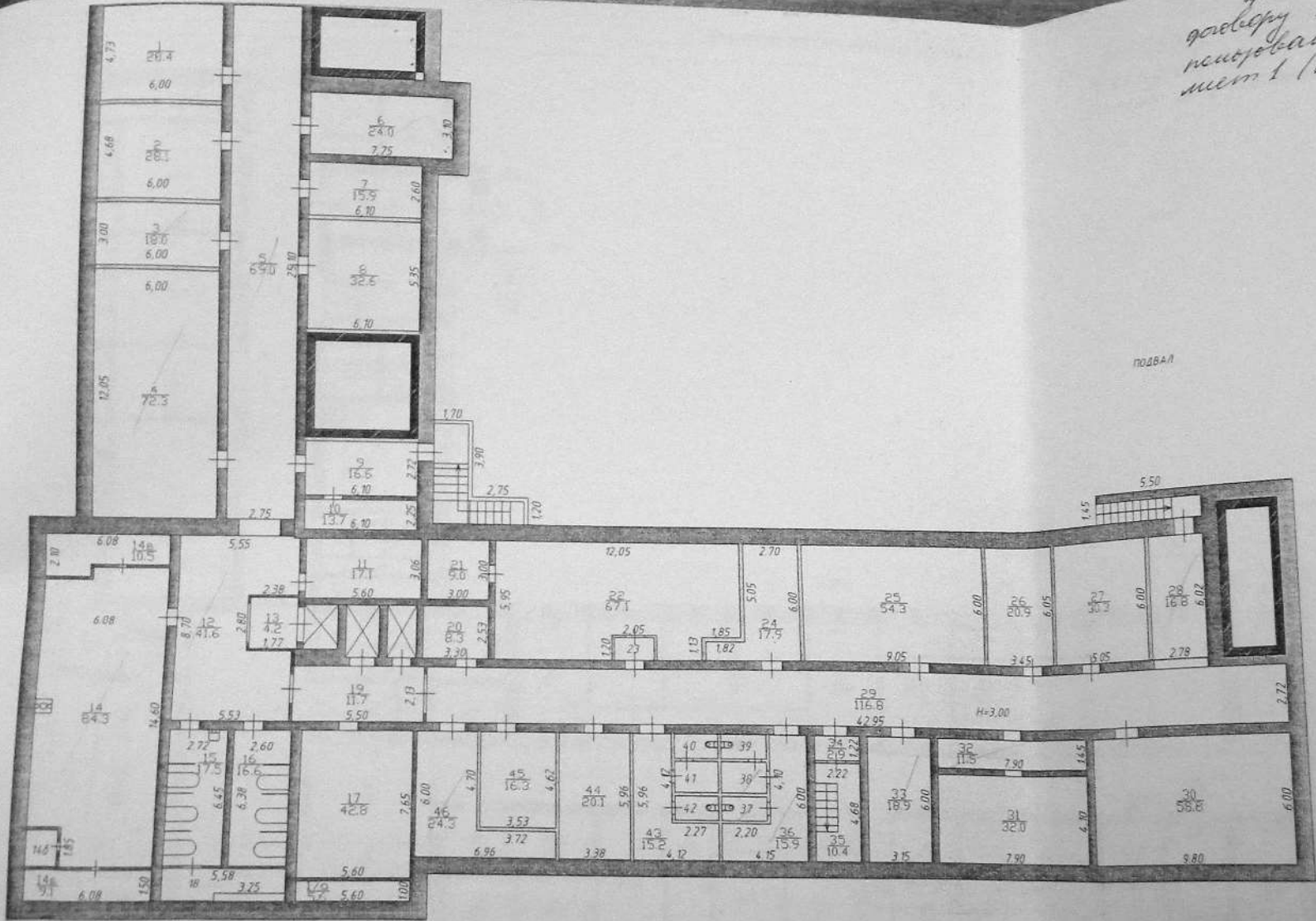
Примечание к договору
 №14 от 06.04.2016г
 лист 7 (из листов 7)

6 ЭТАЖ



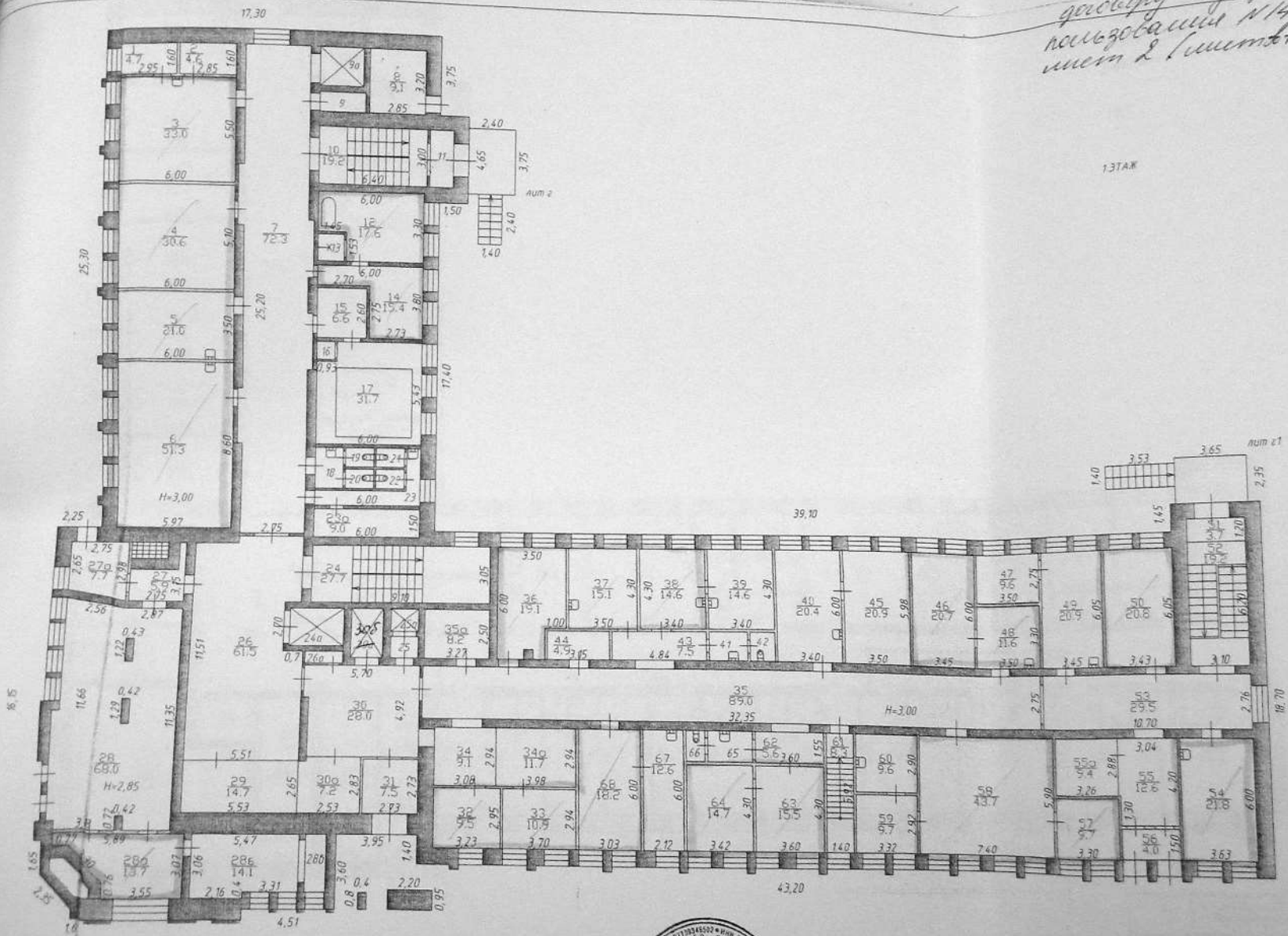
	Ивановский филиал ФГУП "Ростехинвентаризация"	Поляк Н 4900
Лист № 7	Постоянный план строения лит Г по ул. Демидова, 9 г. Иваново	Масштаб 1:200
Дата 28.06.17	Исполнитель специалист Руж. группы	Ф.И.О. Подпись
	Решако В.А.	Кочнова С.И.

Примечание 2 к
 плану структурного
 подразделения №14 от 06.04.86
 м.п. 1 (инвент. 7)



	Ивановский филиал ФГУП "Ростехинвентаризация"	Поряд. № 4900
Лист № 1	Постоянный план строения лит. Г по ул. Демидова, 9 г. Иваново	Масштаб 1:200
Дата 18.06.08	Исполнитель Специалист Ф.М. Голыть	Р.И.О. Иванова Е.А. Хорова С.И.
		Подпись <i>[Signature]</i>

Примечание 2 к
 договору №14 от 06.04.16.
 лист 2 (изм. №1)



3-й этаж

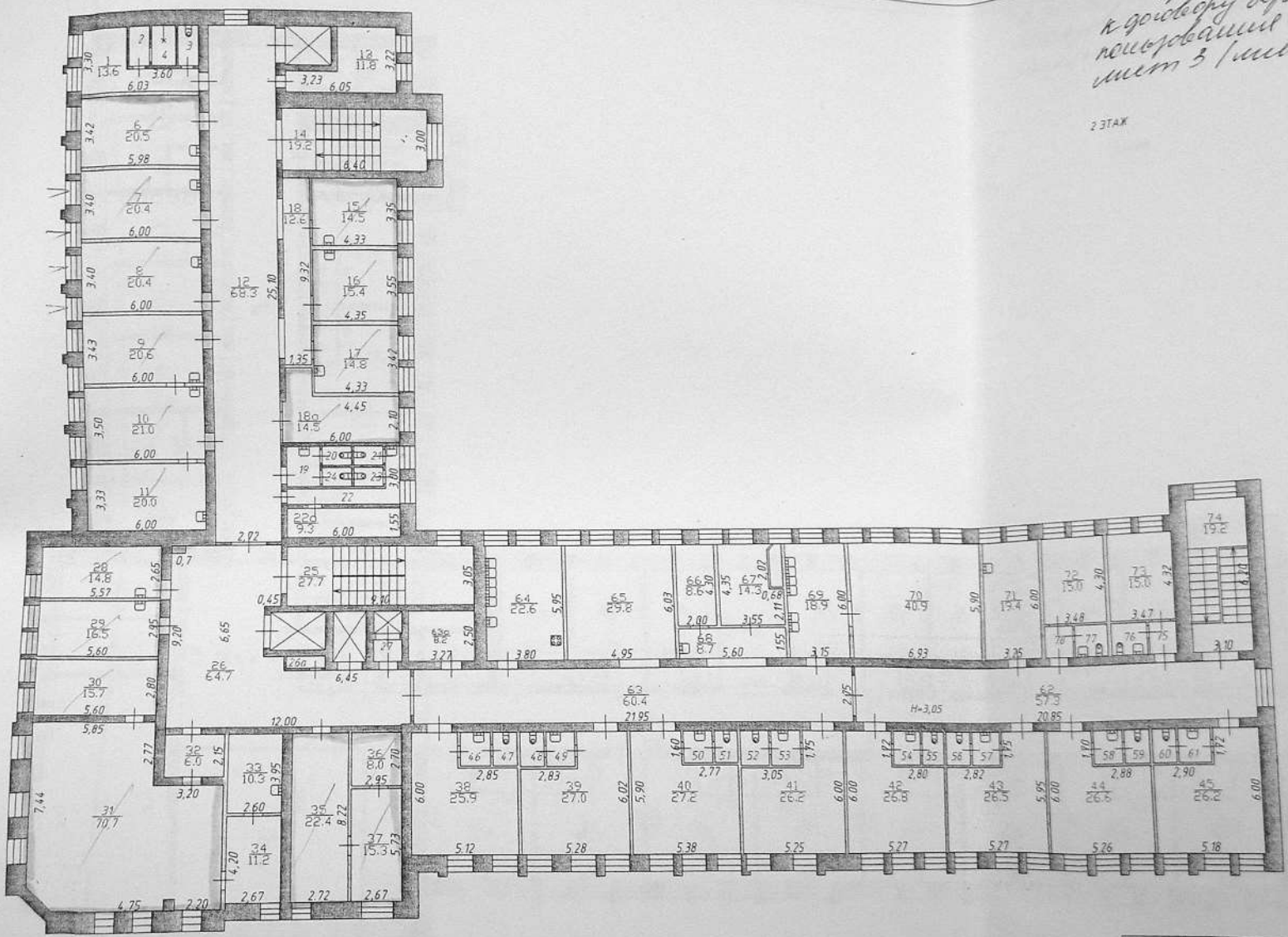
закрыто. За не читая
 вписано. 300° впис.



Ивановский филиал ФГУП "Ростехинвентаризация"		Поряд. № 4900
Лист № 2	Постройки план строения лит Г по ул. Демидова, 9 г. Иваново	Масштаб 1:200
Дата 28.06.08	Исполнитель с.б.с.р. специалист Ф.И.О. Кромов С.И.	Подпись [Signature]

Примечание 2
к договору безвозмездного
пользования №14.06.04.16
лист 3 (листо 7)

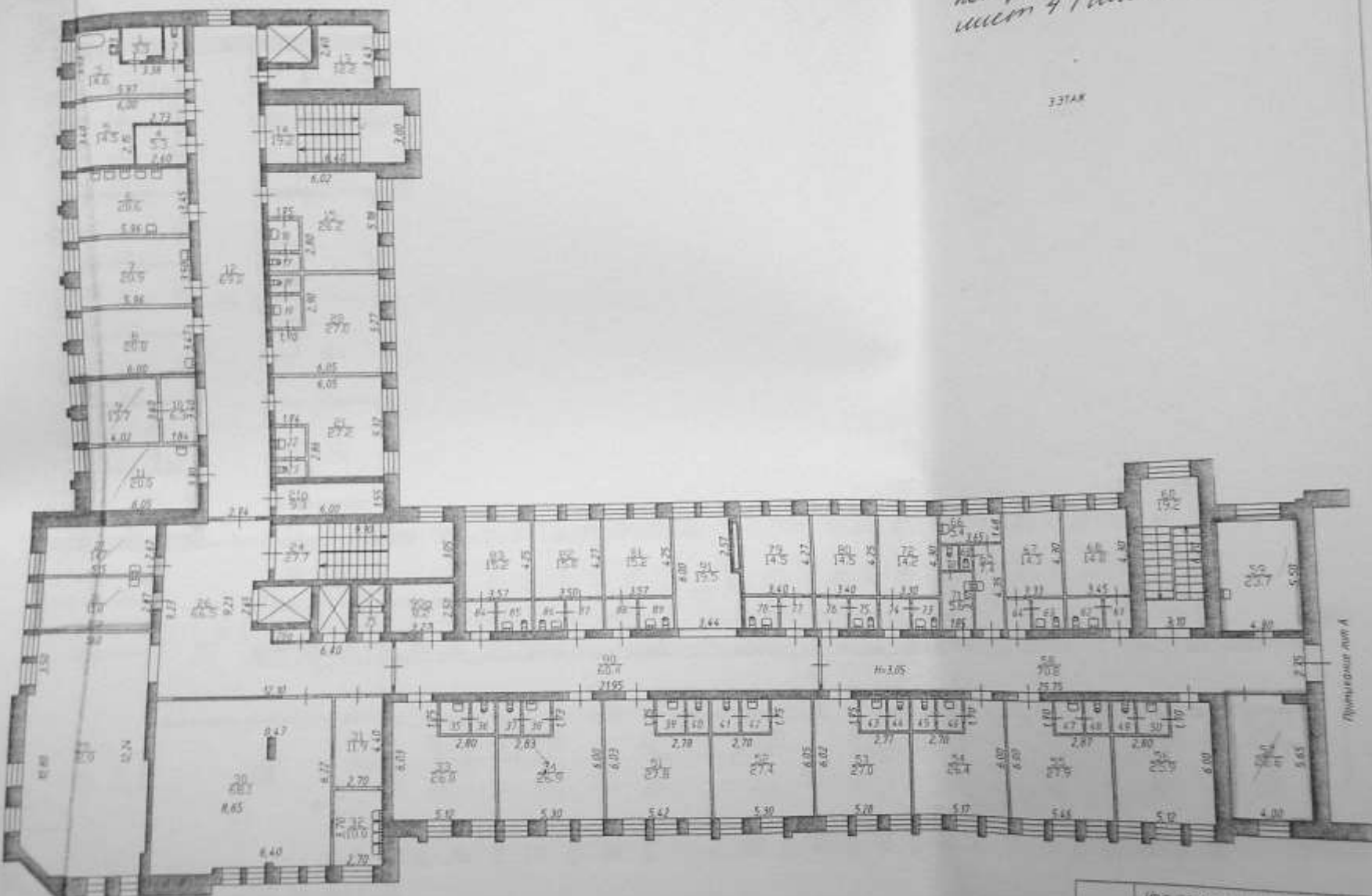
2 ЭТАЖ



Ивановский филиал ФГУП "Ростехинвентаризация"	Поярд. № 4900
Лист № 3	Масштаб 1:200
Дата 28.06.07	Исполнитель специалист Ф.И.О. Яременко В.А. Кромово С.И.
	Подпись <i>[Signature]</i>

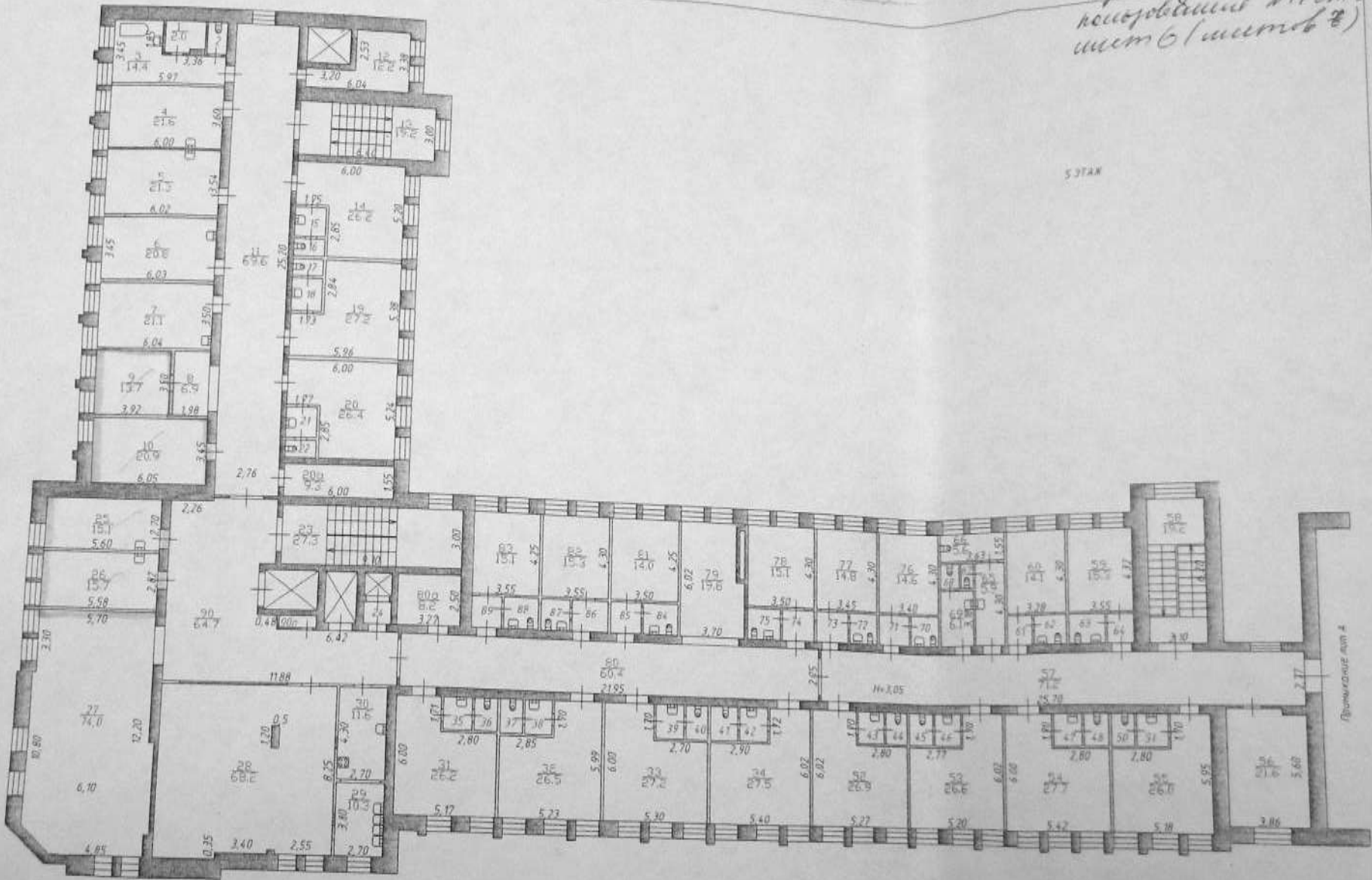
Примечание 2
 к договору купли-продажи
 номером 114 от 06.04.2016
 лист 4 (из лист 7)

ЭТАЖ



	ИВАНОВСКИЙ ЗАКАЗНИК ФГБУ "РОСНАУЧИНВЕНТОРИЗАЦИЯ"	Форм. № 4/00
Лист № 4	Постройка под хранение из Г. № 10 в Д. № 10 г. Иваново	Кв. № 1200
2010	Исполнитель	Е.И.О.
2020	Специалист	В.И.О. Б.А.
28.06.04	Ин. проект	В.И.О. С.И.

Примечание 2
 к радиусу безвозвратного
 пользования №14 от 06.04.94
 шт 6 (шт 6 в 2)



5 ЭТАЖ

Примечание №4

Ивановский филиал ФГУП "РОСТЕХИНВЕНТОРИЗАЦИЯ"	Лист № 6	Полка № 4900	Масштаб 1:200
Дата 26.06.08	Исполнитель Козлов С.И.	В.И.О. Козлова С.И.	Подпись Козлова С.И.
наим. специалист	Козлова С.И.	Козлова С.И.	Козлова С.И.