

Моя малая родина

Презентацию подготовила:

Студентка 1 курса 11 группы

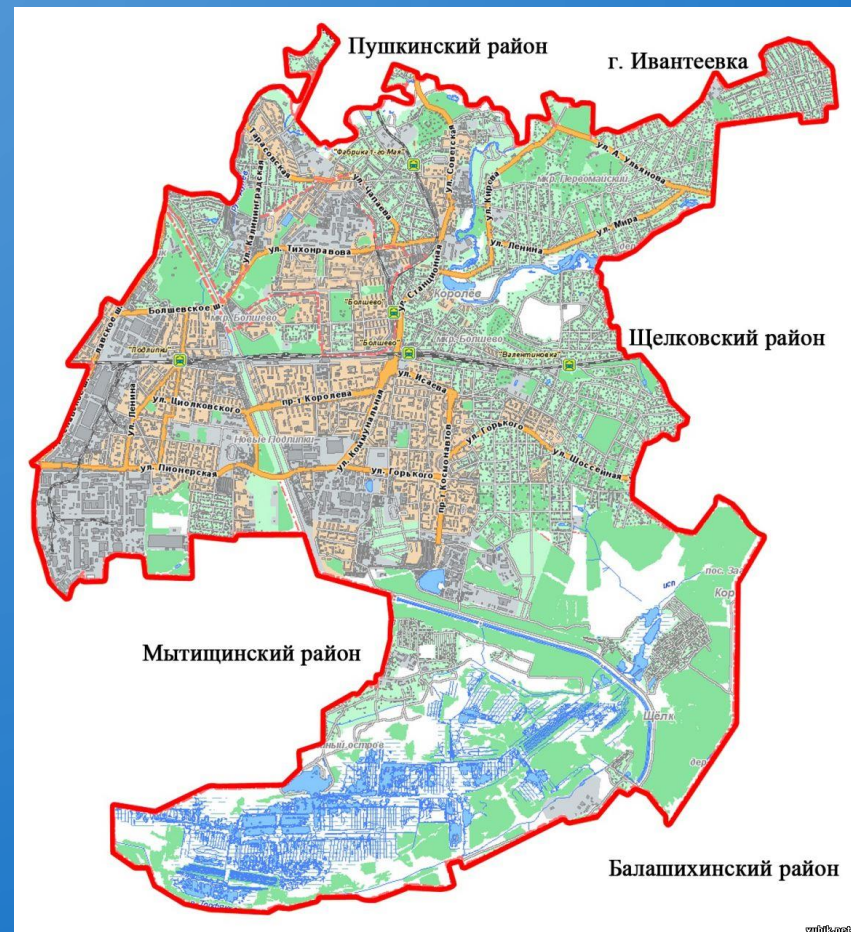
Педиатрического факультета

Подпорина Вера Сергеевна

Королёв

Город Королёв (до 1996 — город Калининград) — город в России, один из крупных промышленных центров Московской области, «столица мировой космонавтики».

Современный город Королёв состоит из районов: Подлипки, Болшево, Костино, Новые Подлипки, Первомайский, Юбилейный, Передовая Текстильщица, Оболдино, Торфопредприятие, Акулово, Погонный, Валентиновка. Площадь современного города составляет 5195 га. Население — 224 348 человек (2020). Самый большой по населению наукоград (с 12 апреля 2001 года).



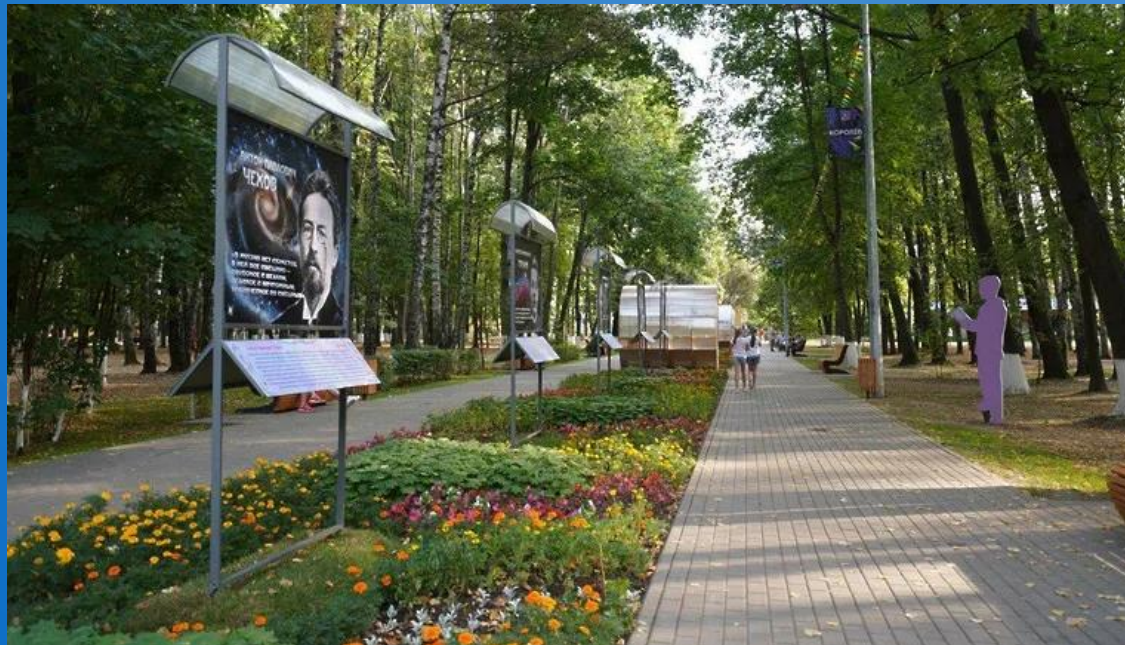
Город носит имя выдающегося учёного, академика Сергея Павловича Королёва — основателя практической космонавтики. Королёв — центр ракетно-космической промышленности, лидер передовой отечественной науки. 12 апреля 2001 года, в День космонавтики, Президент России В. В. Путин подписал Указ о присвоении Королёву статуса наукограда Российской Федерации.



Королёв расположен на северо-востоке от Москвы, в 6 км от её границы (Московской кольцевой автомагистрали). Его площадь - 39 кв. км.

Территория города с входящими в его состав посёлками Текстильщик, Первомайский, Болшево расположена на междуречье Клязьмы и Яузы. Южной границей города является живописный лесной массив - Национальный парк «Лосиный остров», делающий город ещё более привлекательным и обеспечивающий ему высокие экологические характеристики.

В город ведут две автомобильные трассы (Ярославское и Щёлковское шоссе) и железнодорожная ветка (станции Подлипки-дачные и Болшево). Монинская ветка ярославского направления железной дороги пересекает город с запада на восток.



Климат города — умеренно континентальный, немного отличается от климата Москвы. Зимой здесь несколько холоднее, а летом (июнь здесь теплее, чем август) не так жарко и душно, как в российской столице, осадков выпадает несколько меньше. В январе средняя температура составляет -10°C , а в июле $+17^{\circ}\text{C}$. В декабре часты оттепели.

Жителям Королева повезло и с природными богатствами в виде рек и лесов. По данным администрации города, его территорию на 33% занимают парки, скверы и зеленые насаждения.





Современный герб Королева утвержден в 2005 году.

Символика отражает развитие города, связанное со становлением космической промышленности, робототехники, электронного приборостроения.

Земной шар, окружённый звёздами и изображением орбиты спутника — символ достижений жителей города в космическом машиностроении, шестерня — научно—технического потенциала предприятий.

Аллегорическое изображение перфоленты в оконечности герба обозначает телеметрию, электронное приборостроение, измерительную технику и ЦУП, созданный на базе этой техники.

Золотой цвет — символ богатства, стабильности, уважения и интеллекта;

серебряный — чистоты, совершенства, мира и взаимопонимания;

лазоревый — чести, достоинства, возвышенных устремлений;

красный цвет — символ труда, силы, мужества, красоты;

червлёный — труда, силы, мужества, красоты.

Свое название — город Королев получил в 1996 году. Ранее у него было другое имя — Калининград. Тогда он был закрытой зоной.

Уже в XII столетии в этой местности проживали древние славяне. Сам же город зародился в конце XIX столетия. В начале XVII столетия на территории ныне существующего города появилось первое промышленное предприятие в России — полотняная и суконная мануфактура. А конец XIX века — время возникновения дачного поселка Подлипки. С появлением угрозы от немцев в него впоследствии (в 1918 году) перевезли из Петрограда Орудийный завод.



Постепенно он становится поселком городского типа, а с 1938 года — городом Калининградом. В нем создается 2 предприятия: Завод Курчевского — место зарождения первого в мире динамо-креативного безоткатного артиллерийского орудия; КБ Чижевского, на котором разрабатывали самолеты для длительных авиационных перелетов. Работы по разработке новых моделей вооружения продолжались даже в военные годы. На КБ Грабина создавали танки, пушки. Оно получило известность противотанковой пушкой «Зверобой».



50-е годы — период формирования в городе мощнейшего ракетно-космического объединения. Город славится именами знаменитых изобретателей, ученых, академиков. Сергей Павлович Королев становится легендарной личностью, известной всему миру. Благодаря его усилиям у России появляется право называться первой космической державой.



Территория города расширяется. В нее добавляются поселки: Костино, Первомайский, Болшево, Передовая текстильщики.

В 1980 году были построены Центральная городская больница с поликлиникой и родильный дом. В 1988 году возвели памятник Сергею Павловичу Королёву.

В 2004 году в состав города вошёл национальный парк «Лосиный остров».

8 июля 1996 года подмосковный Калининград был назван в честь основателя отечественной практической космонавтики Сергея Павловича Королёва.



Город Королёв по праву считается центром российской космонавтики. Здесь расположены головные предприятия российской космической отрасли, включая знаменитые Центр Управления Полётами и Ракетно-космическую корпорацию "Энергия" имени С. П. Королёва. В г. Королёве трудится большое число известных учёных и изобретателей, в том числе академики, около сотни докторов и более тысячи кандидатов наук. Город имеет богатую историю международного сотрудничества: участие в космических программах "Союз" - "Аполлон", "Интеркосмос", "Международная космическая станция" и "Морской старт".



Королёвский исторический музей

В здании бывшего кинотеатра в центре города расположен Королёвский исторический музей. Он был открыт в 2005 году в честь 60-летия Победы 1945 года. Экспозиция исторического музея состоит из нескольких направлений. Первый раздел посвящен быту местных жителей в 30-х и 40-х годах 20 века. Здесь можно увидеть предметы обихода и одежду.



Самым обширным количеством экспонатов обладает космическое направление музея, в котором представлены разработки местных предприятий. Здесь собрана большая коллекция макетов ракет и космических аппаратов.

Еще одним разделом экспозиции являются образцы разной военной техники, которые были изготовлены на оборонительном предприятии города. Кроме основной экспозиции в музее проводятся дополнительные выставки живописи и фотографий.



Центр управления полетами

Самой известной достопримечательностью Королева является центр управления полетами. Это самый крупный научно-исследовательский комплекс в России. Он был открыт в 1960 году в связи с необходимостью создания общего координационного центра для освоения космоса. Здесь проводят управление полетом самых разнообразных космических аппаратов — пилотируемых и автоматических, орбитальных и межпланетных.



В рамках проводимых экскурсий можно лично ознакомиться с работой центра управления, посмотреть видеоматериалы о жизни космонавтов на космических станциях, увидеть в реальности как происходит управление аппаратами. Одной из выдающихся работ центра является управление станцией «Мир» в течение длительного времени, которая в последствии была затоплена в акватории Тихого океана.



Дом-музей С.Н. Дурылина

В городском районе Болшево находится интересная постройка — дом-музей С.Н. Дурылина. Он был открыт в 1993 году, в котором с 1936 по 1954 года проживал знаменитый философ Сергей Николаевич со своей супругой.

Дом сделан из дерева, его украшают резные наличники на окнах. Экспозиция музея содержит предметы интерьера, документальные архивы, коллекцию старинных икон 17-19 веков и полотен работы известных художников Каземира Малевича, Василия Поленова, Константина Коровина и многих других.



Музей ракетно-космической корпорации «Энергия» им. С. П. Королёва

Большой популярностью у посетителей города пользуется музей ракетно-космической корпорации «Энергия» им. С. П. Королёва.

В первой экспозиции представлены проекты и макеты баллистических ракет, пилотируемых аппаратов, искусственных спутников и других. В зале Трудовой славы посетители получают возможность увидеть фотографии всех выдающихся ученых корпорации. Третья экспозиция полностью посвящена знаменитому конструктору С. П. Королёву.



Национальный парк «Лосиный остров»

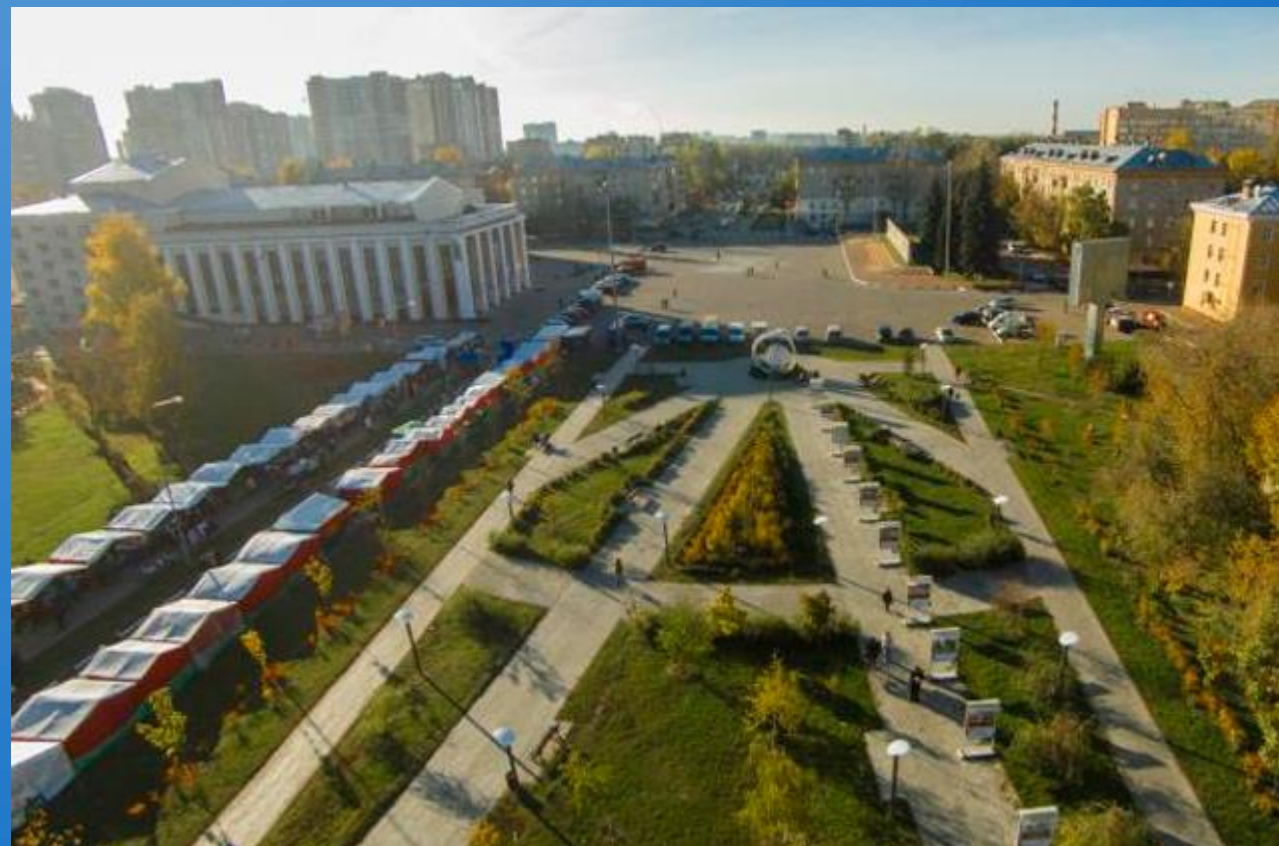
Первые упоминания о территории недалеко от Москвы относятся к началу 15 века. Позднее она использовалась как охотничьи угодья при царе Алексее Михайловиче. Впервые название «Лосиный остров» появляется в официальных документах лишь в 1710 году.

Даже в тяжелые послевоенные годы его территория была неприкасаемая, благодаря этому до наших дней сохранилась уникальная природа Подмосковья. Сейчас продолжается работа по сохранению и преумножению лесного хозяйства заповедного парка.



Королев – один из моих самых любимых и родных городов. В нем жили мои родители, прошло мое детство.

Больше всего в этом городе мне нравится сквер «Покорителей Космоса». Это прекрасное живописное место для пеших прогулок и отдыха всей семьей. Он напоминает о тех людях, которые внесли огромный вклад в освоение космического пространства и разработку новых аппаратов и ракет.





Спасибо за внимание!!!