

**ФГБОУ ВО
«Ивановская государственная медицинская академия»
Минздрава России**

**СИСТЕМНЫЙ ПОДХОД К ПОДГОТОВКЕ МЕДИЦИНСКИХ КАДРОВ
ДЛЯ РЕГИОНОВ РОССИИ**



**Директор Центра довузовской профессиональной ориентации
и содействия трудоустройству выпускников,
доцент Мальков Александр Васильевич**

НАЧАЛО

- Центр довузовской профессиональной ориентации и содействия трудоустройству выпускников ИвГМА был создан 1 июня 2002 года
- Название подчеркивает основные этапы подготовки специалистов – от проведения профессиональной ориентации среди учащихся школ до помощи студентам-выпускникам в выборе места работы.

ОСНОВНАЯ ЦЕЛЬ И ПУТИ РЕАЛИЗАЦИИ

- Формирование качественного контингента обучающихся для подготовки квалифицированных медицинских кадров с учетом потребностей регионов.
- На довузовском этапе - расширение профориентационного пространства (заключение договоров сотрудничества с образовательными учреждениями)

НА ДОДИПЛОМНОМ ЭТАПЕ

- Сопровождение личностного и профессионального развития студентов (адаптационные занятия к обучению в вузе для первокурсников, кураторство, профдиагностика, профориентированные мероприятия по курсам, психолого-педагогическая поддержка профессионального самоопределения обучающихся).
- Введение «портфолио» студентов как средства личностного и профессионального развития.
- Применение активных форм и методов профориентационной работы (клинические обходы, тренинги, деловые игры и др.).
- Приоритетная ориентация на инновационную деятельность, научные исследования и разработки.
- Особую значимость в работе со студентами имеют проводимые Центром «Дни лечебных учреждений региона».

НА ПОСЛЕВУЗОВСКОМ ЭТАПЕ

- постоянный мониторинг удовлетворенности качества подготовки специалистов работодателем (анкетированием и проведение их анализа).

ВОПРОС ПЕРВЫЙ

- Кто и где формирует мотивацию к изучению и познанию медицины через профориентацию

ЭТАПЫ ПРОФОРИЕНТАЦИИ В ИВГМА



➤ Довузовский

➤ Додипломный

➤ Предвыпускной

ДОВУЗОВСКАЯ ПРОФОРИЕНТАЦИЯ

- Школа «Наша смена» (с 2001г);
- День открытых дверей в ИвГМА;
- Выездные дни открытых дверей;
- Участие в ежегодных Межрегиональных выставках «ивановское образование»;
- Организация экскурсионных программ для школьников из Ивановской области и других регионов РФ;



ШКОЛА «НАША СМЕНА»

Этапы работы школы:

- Существует профориентационная школа «Наша смена» с 2001г;
- Посещение базовых кафедр и музея академии
- Занятия на клинических кафедрах
- Подготовка собственной научной работы;
- Участие в «Неделе науки»
- Активное общение со студентами-наставниками;

Результаты (по итогам двух десятилетий работы):

1. Школьники, прошедшие курс обучения, успешно сдали экзамены и поступили в ИвГМА;
2. Большинство из них имеют оценки за сессию «хорошо» и «отлично»;
3. Активное участие в научно-исследовательской деятельности;
4. Успешное трудоустройство и высокие профессиональные результаты;

СЕКЦИЯ УЧАЩИХСЯ ШКОЛ «ПЕРВЫЕ ШАГИ В МЕДИЦИНСКОЙ НАУКЕ»



ПРОБЛЕМЫ

❑ Роль общеобразовательных школ значительно снизилась.



Общеобразовательная школа



Профориентационная школа «Наша смена»



«ТРАДИЦИОННЫЙ ДЕНЬ ОТКРЫТЫХ ДВЕРЕЙ В ИВГМА»



«Дне открытых дверей в ИвГМА».



В «Дне открытых дверей» в ИвГМА» обычно принимают участие более 500 абитуриентов.

ДОДИПЛОМНАЯ ПРОФОРИЕНТАЦИЯ

- Главенствующая роль клинических кафедр:
 - Особенность специальности;
 - Востребованность профессии в обществе;
- Создание программы профориентационного тестирования студентов;
- Активное использование симуляционных классов для отработки практических навыков по выбранной профессии



ВЫЯВЛЕНИЕ ИНДИВИДУАЛЬНО-ПСИХОЛОГИЧЕСКИХ ОСОБЕННОСТЕЙ ЛИЧНОСТИ – ПРЕДПОСЫЛКА ПРАВИЛЬНОГО ВЫБОРА ПРОФЕССИИ

- 73% опрошенных студентов ИвГМА отмечает потребность в помощи ВУЗа при выборе специализации;
- 20% студентов 6 курса показали низкий уровень профессиональной самоидентификации.
- Проведение встреч с представителями практического здравоохранения
- Проведение Дней лечебных учреждений регионов (презентации)
- Индивидуальная работа со студентами в Центре

СОЦИАЛЬНЫЙ ПОРТРЕТ СТУДЕНТА ИВГМА

Медицинская
преемственность;



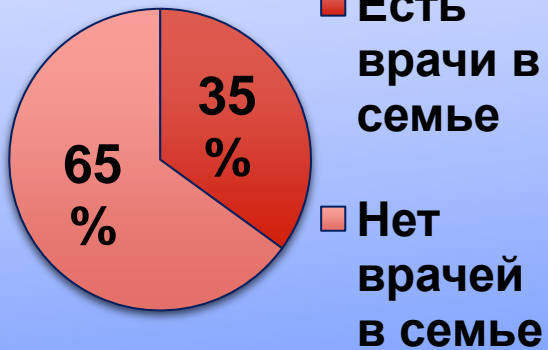
Хобби;

Отсутствует: 26% леч.фак.
40% пед.фак.

Предпочтения:
- Спорт;
- Творчество;

Получение второго
высшего образования;

50% заинтересованы в получении
второго юридического или
филологического образования



ИЗУЧЕНИЕ ИНДИВИДУАЛЬНО-ПСИХОЛОГИЧЕСКИХ ОСОБЕННОСТЕЙ ЛИЧНОСТИ

1-2 курс - трудности первичного адаптационного периода

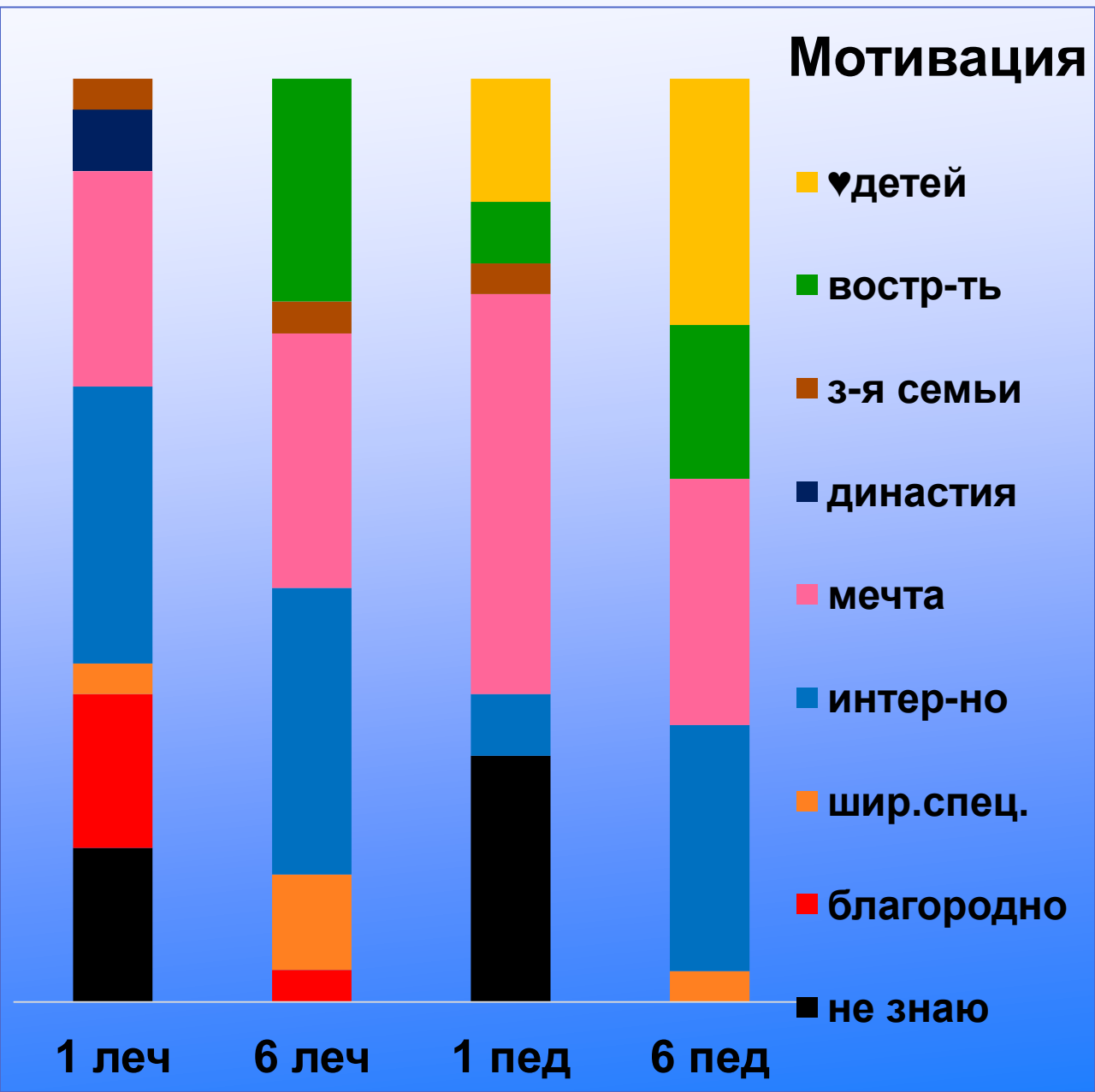
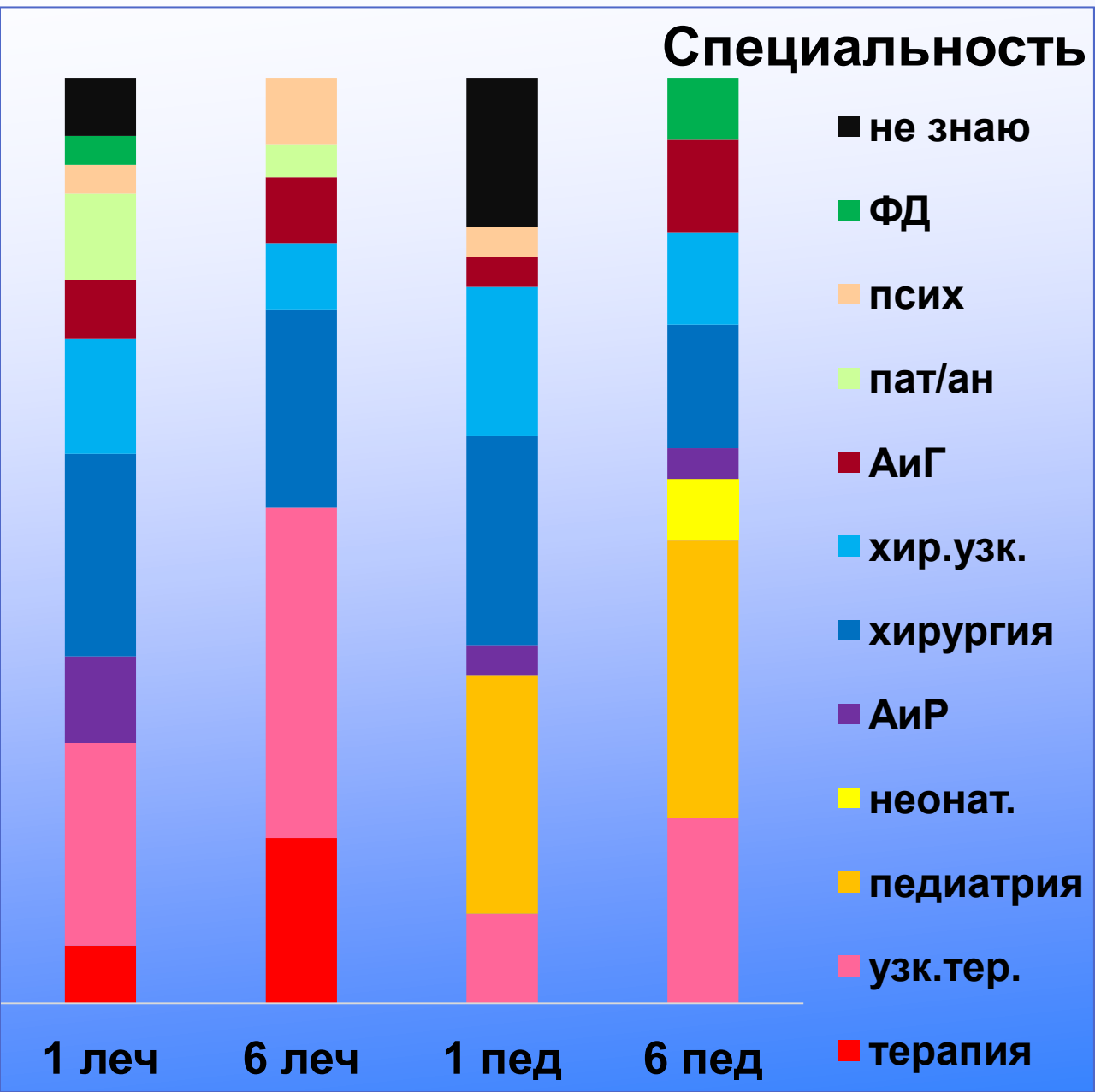
3 курс - оптимальный уровень адаптации к учебному процессу – изменение структуры самосознания, возрастание эмоциональной зрелости

4-5 курс – перестройка смысловой структуры самосознания: определение места в обществе как будущего специалиста

6 курс - завершение становления зрелой личности будущего врача-профессионала.

20% выпускников показали низкий уровень профессиональной самоидентификации

ПРОФОРИЕНТАЦИЯ



ПРЕДВЫПУСКНАЯ ПРОФОРИЕНТАЦИЯ – СОДЕЙСТВИЕ ТРУДОУСТРОЙСТВУ

- Встреча старшекурсников с представителями практического здравоохранения регионов: Владимирской, Костромской, Московской, Вологодской и других областей; Регулярное пополнение банка вакансий;
- Проведение «Дней лечебных учреждений региона» (по графику)
- Встреча студентов с молодыми врачами;

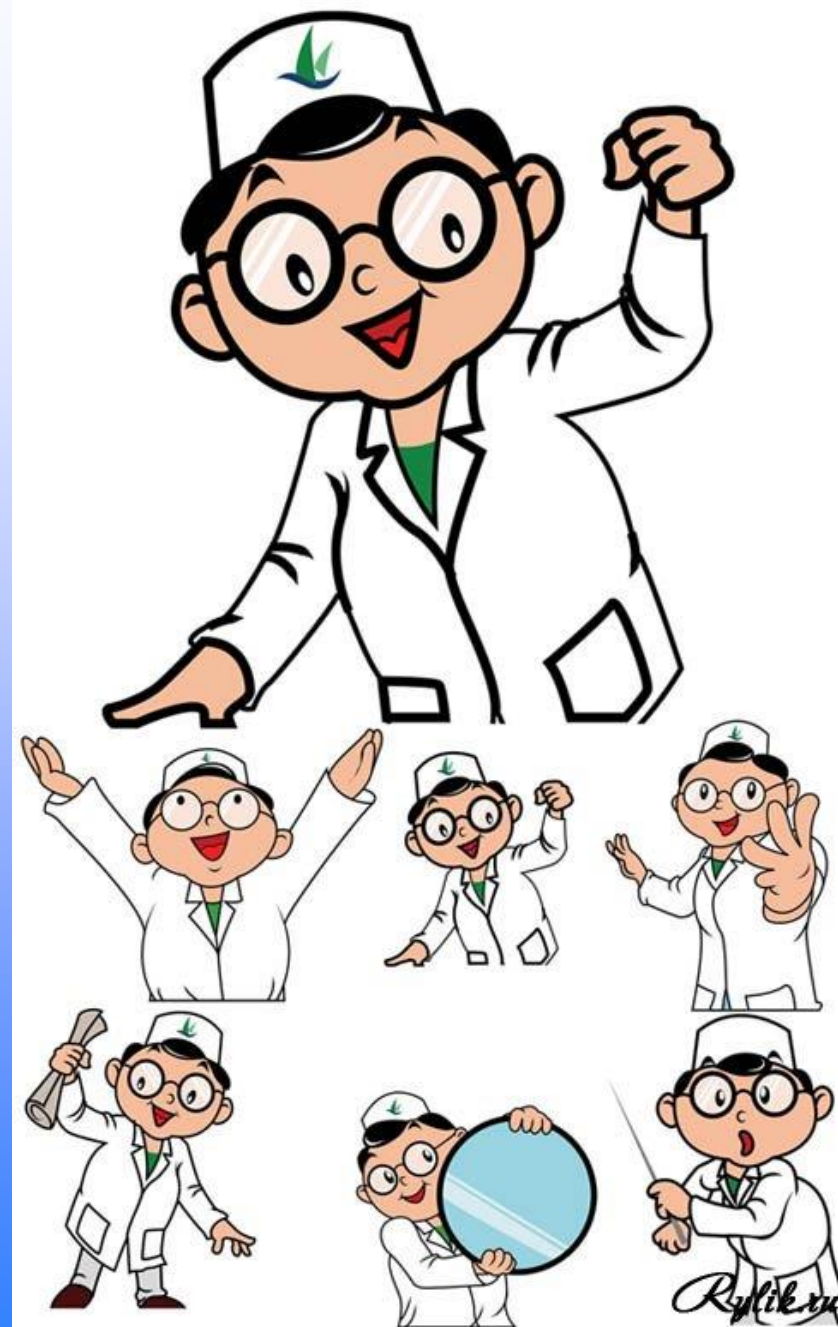
РАСПРЕДЕЛЕНИЕ

Ежегодно в мае в академии проводились (за исключением периода пандемии 2020-2022) дни подтверждения подписанных шестикурсниками договоров с лечебными учреждениями



ВОПРОС ВТОРОЙ

- Эффективность проведенной профориентационной работы глазами руководителей ЛПУ



ОЦЕНКА ВЫПУСКНИКОВ РУКОВОДИТЕЛЯМИ ЛЕЧЕБНЫХ УЧРЕЖДЕНИЙ

Руководители лечебных учреждений высказывали пожелания в адрес академии:

- обратить больше внимания совершенствованию практической подготовке выпускников;
- уделить внимание вопросам деонтологии и психотерапии при подготовке врачей всех специальностей;
- поддерживать стремление к профессиональному росту.

Большинство анкет заканчивались словами благодарности за хороший процесс подготовки молодых врачей.

ВЫВОДЫ

1. В довузовский период в создании мотивации к познанию медицины имеют профориентационные школы по типу «Наша смена».
2. В додипломный период обучения необходимо выявление индивидуально-психологических особенностей личности студентов для проведения профориентации на рациональный выбор профессии.
3. В предвыпускной период студент должен быть хорошо информирован о врачебных вакансиях в регионах.
4. Регулярный анализ отзывов руководителей лечебных учреждений о подготовке выпускников, является важным компонентом в совершенствовании подготовки молодых специалистов.

СПАСИБО ЗА ВНИМАНИЕ!

