

ГОСУДАРСТВЕННОЕ ОБРАЗОВАТЕЛЬНОЕ УЧРЕЖДЕНИЕ  
ВЫСШЕГО ПРОФЕССИОНАЛЬНОГО ОБРАЗОВАНИЯ  
«ИВАНОВСКАЯ ГОСУДАРСТВЕННАЯ МЕДИЦИНСКАЯ АКАДЕМИЯ  
ФЕДЕРАЛЬНОГО АГЕНТСТВА ПО ЗДРАВООХРАНЕНИЮ  
И СОЦИАЛЬНОМУ РАЗВИТИЮ»

# **Ямки, отверстия, борозды и каналы скелета человека и их содержимое**

Методические разработки для студентов  
I и II курсов медицинских вузов

Иваново 2006

Составители: С.И.Катаев,  
Т.В. Кодина,  
Н.В. Черненко.

Компактно и в доступной форме изложен наиболее трудный раздел остеологии: ямки, борозды, отверстия, каналы и располагающиеся в них структуры. Материал представлен в виде сводной таблицы. Для удобства работы все анатомические образования в таблицах, на рисунках и в предметном указателе имеют одинаковое цифровое обозначение. Анатомические образования, отмеченные звездочкой (\*), носят информативный характер и не обязательны для запоминания. В конце содержатся примеры контрольных заданий и рекомендуемая учебная литература.

В издании использованы рисунки из «Атласа анатомии человека» (Синельников Р.Д., Синельников Я.Р. . Т.1. 1992).

Предназначено для студентов медицинских вузов, а также для врачей отдельных специальностей.

Рецензенты:

зав. кафедрой патологической анатомии с секционным курсом ГОУ ВПО ИвГМА Росздрава, докт. мед. наук, профессор **Е.А.Конкина**;

профессор кафедры оперативной хирургии и топографической анатомии, академик РАЕН, засл. деят. науки РФ, докт. мед. наук **Ю.Е.Выренков**.

© ГОУ ВПО ИвГМА Росздрава, 2006.

## МОЗГОВОЙ ЧЕРЕП (CRANIUM CEREBRALE)

№	Название образования	Содержимое
<b>I. Свод черепа, <i>calvaria</i>:</b>		
1.	Теменное отверстие, <i>foramen parietale</i>	Теменная эмиссарная вена, <i>v. emissaria parietalis</i> .
2.	Ямочки грануляций, <i>foveolae granulares</i>	Грануляции паутинной оболочки, <i>granulationes arachnoidales</i> .
3.	Артериальные борозды, <i>sulci arteriosi</i>	Теменные ветви, <i>rr. parietales</i> (ветви средней менингеальной артерии, <i>a. meningea media</i> ).
4.	Борозда верхнего сагиттального синуса, <i>sulcus sinus sagittalis superioris</i>	Верхний сагиттальный синус, <i>sinus sagittalis superior</i> .
<b>II. Передняя черепная ямка, <i>fossa cranii anterior</i>:</b>		
5.	Отверстия решетчатой пластинки, <i>for. laminae cribrosae</i>	1. Обонятельные нервы, <i>nn. olfactorii</i> (I пара черепных нервов). 2. Передняя решетчатая артерия, <i>a. ethmoidalis anterior</i> . 3. Передняя решетчатая вена, <i>v. ethmoidalis anterior</i> . 4. Передний решетчатый нерв, <i>n. ethmoidalis anterior</i> (ветвь носоресничного нерва, <i>n. nasociliaris</i> ).
6.	Слепое отверстие, <i>foramen caecum</i>	Фиксирован отросток твердой оболочки головного мозга – серп большого мозга, <i>falx cerebri</i> .
<b>III. Средняя черепная ямка, <i>fossa cranii media</i>:</b>		
7.	Сонная борозда, <i>sulcus caroticus</i>	1. Внутренняя сонная артерия, <i>a. carotis interna</i> . 2. Венозное сплетение внутренней сонной артерии, <i>plexus venosus caroticus internus</i> .*
1	2	3
8.	Зрительный канал, <i>canalis opticus</i>	1. Зрительный нерв, <i>n. opticus</i> (II пара черепных нервов). 2. Глазная артерия, <i>a. ophthalmica</i> .

		3. Периартериальное симпатическое сплетение глазной артерии, <i>plexus ophthalmicus</i> .
9.	Гипофизарная ямка, <i>fossa hypophysialis</i>	Гипофиз, <i>hypophysis</i> .
10.	Предперекрестная борозда, <i>sulcus prechiasmatis</i>	Зрительный нерв, <i>n. opticus</i> (II пара черепных нервов).
11.	Круглое отверстие, <i>foramen rotundum</i>	Верхнечелюстной нерв, <i>n. maxillaris</i> (2 ветвь тройничного нерва, <i>n. trigeminus</i> – V пары черепных нервов).
12.	Верхняя глазничная щель, <i>fissura orbitalis superior</i>	1. Глазодвигательный нерв, <i>n. oculomotorius</i> (III пара черепных нервов). 2. Блоковой нерв, <i>n. trochlearis</i> (IV пара черепных нервов). 3. Глазной нерв, <i>n. ophthalmicus</i> (1 ветвь тройничного нерва, <i>n. trigeminus</i> – V пары черепных нервов). 4. Отводящий нерв, <i>n. abducens</i> (VI пара черепных нервов). 5. Верхняя глазная вена, <i>v. ophthalmica superior</i> . 6. Глазничные ветви, <i>rr. orbitales</i> (ветви симпатического пещеристого сплетения, <i>plexus cavernosus</i> ).* 7. Симпатические корешки ресничного узла, <i>radices sympathicae ganglii ciliaris</i> (ветви пещеристого сплетения, <i>plexus cavernosus</i> ).*
1	2	3
13.	Овальное отверстие, <i>foramen ovale</i>	1. Нижнечелюстной нерв, <i>n. mandibularis</i> (3 ветвь тройничного нерва, <i>n. trigeminus</i> ). 2. Менингеальная добавочная ветвь, <i>r. meningeus accessories</i> (ветвь средней менингеальной артерии, <i>a. meningea media</i> ).*

		3. Венозное сплетение овального отверстия, <i>plexus venosus foraminis ovalis</i> .*
14.	Остистое отверстие, <i>foramen spinosum</i>	1. Средняя менингеальная артерия, <i>a. meningea media</i> (ветвь верхнечелюстной артерии, <i>a. maxillaris</i> ). 2. Средняя менингеальная вена, <i>v. meningea media</i> . 3. Менингеальная ветвь нижнечелюстного нерва, <i>r. meningeus n. mandibulares</i> .
15.	Рваное отверстие, <i>foramen lacerum</i>	1. Большой каменистый нерв, <i>n. petrosus major</i> . 2. Глубокий каменистый нерв, <i>n. petrosus profundus</i> (внутреннее сонное сплетение, <i>plexus caroticus internus</i> ). 3. Вены рваного отверстия, <i>vv. foramenis laceri</i> (эмиссарные вены, <i>vv. emissariae</i> ).*
16.	Расщелина канала большого каменистого нерва, <i>hiatus canalis nervi petrosi majoris</i> ; Борозда большого каменистого нерва, <i>sulcus nervi petrosi majoris</i>	1. Каменистая ветвь, <i>ramus petrosus</i> (ветвь средней менингеальной артерии, <i>a. meningea media</i> ).* 2. Большой каменистый нерв, <i>n. petrosus major</i> .
1	2	3
17.	Расщелина канала малого каменистого нерва, <i>hiatus canalis nervi petrosi minoris</i> . Борозда малого каменистого нерва, <i>sulcus nervi petrosi</i>	1. Верхняя барабанная артерия, <i>a. tympanica superior</i> (ветвь средней менингеальной артерии, <i>a. meningea media</i> ). 2. Малый каменистый нерв, <i>n. petrosus minor</i> (конечная ветвь барабанного нерва, <i>n. tympanicus</i> ).

	<i>minoris</i>	
18.	Тройничное вдавление, <i>impressio trigemini</i>	Тройничный узел V пары черепных нервов, <i>ganglion trigeminale</i> .
19.	Артериальная борозда, <i>sulcus arteriosus</i>	Средняя менингеальная артерия, <i>a. meningea media</i> (ветвь верхнечелюстной артерии, <i>a. maxillaris</i> ).
20.	Борозда верхнего каменистого синуса, <i>sulcus sinus petrosi superioris</i>	Верхний каменистый синус, <i>sinus petrosus superior</i> .
IV. Височная кость, <i>os temporale</i> :		
21.	Сонный канал, <i>canalis caroticus</i> (наружное и внутреннее отверстия сонного канала, <i>foramen caroticum externum et foramen caroticum internum</i> )	1. Внутренняя сонная артерия, <i>a. carotis interna</i> . 2. Венозное сплетение внутренней сонной артерии, <i>plexus venosus caroticus internus</i> .* 3. Внутреннее сонное сплетение, <i>plexus caroticus internus</i> (от внутреннего сонного нерва, <i>n. caroticus internus</i> ).
22.	Сосцевидный каналец, <i>canaliculus mastoideus</i> *	Ушная ветвь блуждающего нерва, <i>r. auricularis n. vagi</i> .
1	2	3
23.	Лицевой канал, <i>canalis facialis</i>	1. Лицевой нерв, <i>n. facialis</i> (VII пара черепных нервов). 2. Большой каменистый нерв, <i>n. petrosus major</i> . 3. Барабанная струна, <i>chorda tympani</i> . 4. Стременной нерв, <i>n. stapedius</i> . 5. Шилососцевидная артерия, <i>a. stylomastoidea</i> (ветвь задней ушной артерии, <i>a. auricularis posterior</i> ).* 6. Шилососцевидная вена, <i>v. stylomastoidea</i> .* 7. Каменистая ветвь, <i>ramus petrosus</i> (ветвь

		средней менингеальной артерии, <i>a. meningea media</i> ).*
24.	Мышечно-трубный канал, <i>canalis musculotubarius</i> , включает: 1. Полуканал мышцы напрягающей барабанную перепонку, <i>semicanalis muscoli tensoris tympani</i> 2. Полуканал слуховой трубы, <i>semicanalis tubae auditivae</i>	1. Мышца, напрягающая барабанную перепонку, <i>musculus tensor tympani</i> . 2. Слуховая труба, <i>tuba auditiva</i> .
25.	Каналец барабанной струны, <i>canaliculus chordae tympani</i> *	Барабанная струна, <i>chorda tympani</i> (ветвь промежуточного нерва, <i>n. intermedius</i> ).
1	2	3
26.	Барабанный каналец, <i>canaliculus tympanicus</i> *	1. Верхняя барабанная артерия, <i>a. tympanica superior</i> (ветвь средней менингеальной артерии, <i>a. meningea media</i> ). 2. Нижняя барабанная артерия, <i>a. tympanica inferior</i> (ветвь восходящей глоточной артерии, <i>a. pharyngea ascendens</i> ). 3. Барабанный нерв, <i>n. tympanicus</i> (ветвь языкоглоточного нерва, <i>n. glossopharyngeus</i> ).
27.	Сонно-барабанные каналцы, <i>canaliculi caroticotympanici</i> *	1. Сонно-барабанная ветвь, <i>r. caroticotympanicus</i> (ветвь внутренней сонной артерии, <i>a. carotis interna</i> ).* 2. Верхний сонно-барабанный нерв,

		<p><i>n. caroticotympanicus superior</i> (ветвь внутреннего сонного сплетения, <i>plexus caroticus internus</i>).*</p> <p>3. Нижний сонно-барабанный нерв, <i>n. caroticotympanicus inferior</i> (ветвь внутреннего сонного сплетения, <i>plexus caroticus internus</i>).*</p>
V. Задняя черепная ямка, <i>fossa cranii posterior</i> :		
28.	<p>Внутреннее слуховое отверстие, <i>porus acusticus internus</i>.</p> <p>Внутренний слуховой проход, <i>meatus acusticus internus</i></p>	<p>1. Лицевой нерв, <i>n. facialis</i> (VII пара черепных нервов).</p> <p>2. Преддверноулитковый нерв, <i>n. vestibulocochlearis</i> (VIII пара черепных нервов).</p> <p>3. Артерия лабиринта, <i>a. labyrinthi</i> (ветвь базилярной артерии, <i>a. basilaris</i>).</p> <p>4. Вены лабиринта, <i>vv. labyrinthi</i>.</p>
1	2	3
29.	<p>Поддуговая ямка, <i>fossa subarcuata</i></p>	<p>1. Вены полукружных каналов, <i>vv. canalis semicirculares</i>.*</p> <p>2. Отросток твердой мозговой оболочки (<i>dura mater encephali</i>).*</p>
30.	<p>Яремное отверстие, <i>foramen jugulare</i></p>	<p>1. Языкоглоточный нерв, <i>n. glossopharyngeus</i> (IX пара черепных нервов).</p> <p>2. Блуждающий нерв, <i>n. vagus</i> (X пара черепных нервов).</p> <p>3. Добавочный нерв, <i>n. accessorius</i> (XI пара черепных нервов).</p> <p>4. Яремный нерв, <i>n. jugularis</i> (ветвь верхнего шейного узла симпатического ствола).</p> <p>5. Менингеальная ветвь блуждающего нерва, <i>r. meningeus n. vagi</i>.</p>



		<p>6. Внутренняя яремная вена, <i>v. jugularis interna</i>.</p> <p>7. Задняя менингеальная артерия, <i>a. meningea posterior</i> (ветвь восходящей глоточной артерии, <i>a. pharyngea ascendens</i>).*</p>
31.	<p>Наружная апертура водопровода преддверия, <i>apertura externa aqueductus vestibuli</i>.*</p> <p>Водопровод преддверия, <i>aqueductus vestibuli</i>.*</p>	<p>1. Вена водопровода преддверия, <i>v. aqueductus vestibuli</i>.*</p> <p>2. Эндолимфатический проток, <i>ductus endolymphaticus</i>.</p> <p>3. Эндолимфатический мешок, <i>saccus endolymphaticus</i>.</p>
32.	<p>Борозда нижнего каменистого синуса, <i>sulcus sinus petrosi inferioris</i></p>	<p>Нижний каменистый синус, <i>sinus petrosus inferior</i>.</p>
1	2	3
33.	<p>Наружная апертура канальца улитки, <i>apertura externa canaliculi cochleae</i>.*</p> <p>Каналец улитки, <i>canaliculus cochleae</i>.*</p>	<p>1. Вены лабиринта, <i>vv. labyrinthi</i>.</p> <p>2. Перилимфатический проток, <i>ductus perilymphaticus</i>.</p> <p>3. Вена канальца улитки, <i>v. canaliculi cochleae</i>.*</p>
34.	<p>Подъязычный канал, <i>canalis hypoglossalis</i></p>	<p>1. Подъязычный нерв, <i>n. hypoglossus</i> (XII пара черепных нервов).</p> <p>2. Венозное сплетение подъязычного канала, <i>plexus venosus canalis hypoglossi</i>.*</p>
35.	<p>Борозда сигмовидного синуса, <i>sulcus sinus sigmoidei</i></p>	<p>Сигмовидный синус, <i>sinus sigmoideus</i>.</p>
36.	<p>Большое (затылочное) отверстие, <i>foramen (occipitale)</i></p>	<p>1. Позвоночные артерии, <i>aa. vertebrales</i> (ветви подключичной артерии, <i>a. subclavia</i>).</p> <p>2. Позвоночные вены, <i>vv. vertebrales</i>.</p>

	<i>magnum</i>	<p>3. Передняя спинномозговая артерия, <i>a. spinalis anterior</i> (ветвь позвоночной артерии, <i>a. vertebralis</i>).</p> <p>4. Задние спинномозговые артерии, <i>aa. spinales posteriores</i> (ветви позвоночной артерии, <i>a. vertebralis</i>).</p> <p>5. Позвоночное сплетение позвоночного нерва, <i>plexus vertebralis</i> (ветвь от шейно-грудного узла симпатического ствола).</p> <p>6. Основное (базиллярное) венозное сплетение, <i>plexus basilaris</i>.*</p> <p>7. Продолговатый мозг, <i>medulla oblongata</i>.</p>
1	2	3
37.	Борозда поперечного синуса, <i>sulcus sinus transversi</i>	Поперечный синус, <i>sinus transversus</i> .
VI. Лобная кость, <i>os frontale</i> :		
38.	Надглазничная вырезка, <i>incisura supraorbitalis</i> ; или надглазничное отверстие, <i>foramen supraorbitale</i>	<p>1. Надглазничная артерия, <i>a. supraorbitalis</i> (ветвь глазной артерии, <i>a. ophthalmica</i>).</p> <p>2. Надглазничная вена, <i>v. supraorbitalis</i>.</p> <p>3. Надглазничный нерв, <i>n. supraorbitalis</i> (ветвь лобного нерва, <i>n. frontalis</i>, ветви глазного нерва, <i>n. ophthalmicus</i>).</p>
39.	Лобная вырезка, <i>incisura frontalis</i> ; или лобное отверстие, <i>foramen frontale</i>	<p>1. Надблоковая артерия, <i>a. supratrochlearis</i> (ветвь глазной артерии, <i>a. ophthalmica</i>).</p> <p>2. Надблоковая вена, <i>v. supratrochlearis</i> (приток лицевой вены, <i>v. facialis</i>).</p> <p>3. Надблоковый нерв, <i>n. supratrochlearis</i> (ветвь лобного нерва, <i>n. frontalis</i>, ветви глазного нерва, <i>n. ophthalmicus</i>).</p> <p>4. Лобная ветвь, <i>r. frontalis</i> (ветвь лобного</p>

		нерва, <i>n. frontalis</i> ).
VII. Наружное основание черепа, <i>basis cranii externa</i> :		
40.	Мыщелковый канал, <i>canalis condylaris</i>	1. Мыщелковая эмиссарная вена, <i>v. emissaria condylaris</i> . 2. Задняя менингеальная артерия, <i>a. meningea posterior</i> (ветвь восходящей глоточной артерии, <i>a. pharyngea ascendens</i> ).*
41.	Борозда затылочной артерии, <i>sulcus arteriae occipitalis</i>	Затылочная артерия, <i>a. occipitalis</i> .
1	2	3
42.	Сосцевидное отверстие, <i>foramen mastoideum</i>	1. Сосцевидная ветвь затылочной артерии, <i>r. mastoideus a. occipitalis</i> .* 2. Сосцевидная эмиссарная вена, <i>v. emissaria mastoidea</i> .
43.	Каменисто-барабанная щель, <i>fissura petrotympanica</i>	1. Барабанная струна, <i>chorda tympani</i> . 2. Передняя барабанная артерия, <i>a. tympanica anterior</i> (ветвь верхнечелюстной артерии, <i>a. maxillaris</i> ). 3. Задняя барабанная артерия, <i>a. tympanica posterior</i> (ветвь шилососцевидной артерии, <i>a. stylomastoidea</i> ).* 4. Барабанные вены, <i>vv. tympanicae</i> .
44.	Барабанно-сосцевидная щель, <i>fissura tympanomastoidea</i>	Ушная ветвь, <i>r. auricularis</i> (ветвь блуждающего нерва, <i>n. vagus</i> ).
45.	Борозда средней височной артерии, <i>sulcus arteriae temporalis mediae</i>	Средняя височная артерия, <i>a. temporalis media</i> (ветвь поверхностной височной артерии, <i>a. temporalis superficialis</i> ).
46.	Шилососцевидное отверстие, <i>foramen</i>	1. Лицевой нерв, <i>n. facialis</i> . 2. Шилососцевидная артерия, <i>a. stylomastoidea</i> (ветвь задней ушной артерии, <i>a. auricularis</i>

	<i>stylomastoideum</i>	<i>posterior</i> ).* 3. Шилососцевидная вена, <i>v. stylomastoidea</i> .*
47.	Крыловидный канал, <i>canalis pterygoideus</i>	1. Нерв крыловидного канала, <i>n. canalis pterygoidei</i> . 2. Артерия крыловидного канала, <i>a. canalis pterygoidei</i> (ветвь нисходящей небной артерии, <i>a. palatina descendens</i> ).*
1	2	3
		3. Вена крыловидного канала, <i>v. canalis pterygoidei</i> .*
<b>ЛИЦЕВОЙ ЧЕРЕП (CRANIUM VISCERALE)</b>		
I. Глазница, orbita:		
48.	Ямка слезной железы, <i>fossa glandulae lacrimalis</i>	Слезная железа, <i>glandula lacrimalis</i> .
49.	Переднее решетчатое отверстие, <i>foramen ethmoidale anterius</i>	1. Передняя решетчатая артерия, <i>a. ethmoidalis anterior</i> (ветвь глазной артерии, <i>a. ophthalmica</i> ). 2. Передняя решетчатая вена, <i>v. ethmoidalis anterior</i> . 3. Передний решетчатый нерв, <i>n. ethmoidalis anterior</i> (ветвь носоресничного нерва, <i>n. nasociliaris</i> , ветви глазного нерва, <i>n. ophthalmicus</i> ).
50.	Заднее решетчатое отверстие, <i>foramen ethmoidale posterius</i>	1. Задняя решетчатая артерия, <i>a. ethmoidalis posterior</i> (ветвь глазной артерии, <i>a. ophthalmica</i> ). 2. Задняя решетчатая вена, <i>v. ethmoidalis posterior</i> . 3. Задний решетчатый нерв, <i>n. ethmoidalis posterior</i> (ветвь носоресничного нерва,

		<i>n. nasociliaris</i> ).
51.	Ямка слезного мешка, <i>fossa sacci lacrimalis</i>	Слезный мешок, <i>saccus lacrimalis</i> .
52.	Носослезный канал, <i>canalis nasolacrimalis</i>	Носослезный проток, <i>ductus nasolacrimalis</i> .
1	2	3
53.	Нижняя глазничная щель, <i>fissura orbitalis inferior</i>	1. Подглазничная артерия, <i>a. infraorbitalis</i> (ветвь верхнечелюстной артерии, <i>a. maxillaris</i> ). 2. Подглазничный нерв, <i>n. infraorbitalis</i> (ветвь верхнечелюстного нерва, <i>n. maxillaris</i> ). 3. Скуловой нерв, <i>n. zygomaticus</i> (ветвь верхнечелюстного нерва, <i>n. maxillaris</i> ). 4. Глазничные ветви, <i>rr. orbitales</i> (ветви крылонебного узла, <i>ganglion pterygopalatinum</i> ).*
54.	Подглазничная борозда, <i>sulcus infraorbitalis</i> Подглазничный канал, <i>canalis infraorbitalis</i>	1. Подглазничная артерия, <i>a. infraorbitalis</i> (ветвь верхнечелюстной артерии, <i>a. maxillaris</i> ). 2. Передние верхние альвеолярные артерии, <i>aa. alveolares superiores anteriores</i> (ветви подглазничной артерии, <i>a. infraorbitalis</i> ). 3. Подглазничный нерв, <i>n. infraorbitalis</i> (ветвь верхнечелюстного нерва, <i>n. maxillaris</i> ). 4. Передние, средняя, задние верхние альвеолярные ветви подглазничного нерва, <i>rr. alveolares superiores anteriores, medius et posteriores</i> .
55.	Подглазничное отверстие, <i>foramen infraorbitale</i>	1. Подглазничная артерия, <i>a. infraorbitalis</i> (ветвь верхнечелюстной артерии, <i>a. maxillaris</i> ).

		2. Подглазничный нерв, <i>n. infraorbitalis</i> .
56.	Скулоглазничное отверстие, <i>foramen zygomaticoorbitale</i>	Скуловой нерв, <i>n. zygomaticus</i> (ветвь верхнечелюстного нерва, <i>n. maxillaris</i> ).
1	2	3
II. Скуловая кость, <i>os zygomaticum</i> :		
57.	Скулолицевое отверстие, <i>foramen zygomaticofaciale</i>	Скулолицевая ветвь скулового нерва, <i>r. zygomaticofacialis</i> .*
58.	Скуловисочное отверстие, <i>foramen zygomaticotemporale</i>	Скуловисочная ветвь скулового нерва, <i>r. zygomaticotemporalis</i> .*
III. Латеральная норма, <i>norma lateralis</i> :		
59.	Крылонебная ямка, <i>fossa pterygopalatina</i>	<ol style="list-style-type: none"> <li>1. Верхнечелюстная артерия, <i>a. maxillaris</i>.</li> <li>2. Клиновидно-небная артерия, <i>a. sphenopalatina</i> (ветвь верхнечелюстной артерии, <i>a. maxillaris</i>).</li> <li>3. Нисходящая небная артерия, <i>a. palatina descendens</i> (ветвь верхнечелюстной артерии, <i>a. maxillaris</i>).</li> <li>4. Верхнечелюстной нерв, <i>n. maxillaris</i> (2 ветвь тройничного нерва, <i>n. trigeminus</i>).</li> <li>5. Крылонебный узел, <i>ganglion pterygopalatinum</i>.</li> <li>6. Крыловидное венозное сплетение, <i>plexus pterygoideus</i>.*</li> </ol>
IV. Костное небо, <i>palatum osseum</i> :		
60.	Малые небные каналы, <i>canales palatini minores</i>	<ol style="list-style-type: none"> <li>1. Малые небные нервы, <i>nn. palatini minores</i> (ветви крылонебного узла, <i>ganglion pterygopalatinum</i>).</li> <li>2. Малые небные артерии, <i>aa. palatinae minores</i></li> </ol>

		(ветви нисходящей небной артерии, <i>a. palatina descendens</i> ).*
1	2	3
61.	Большой небный канал, <i>canalis palatinus major</i>	<ol style="list-style-type: none"> <li>1. Нисходящая небная артерия, <i>a. palatina descendens</i> (ветвь верхнечелюстной артерии, <i>a. maxillaris</i>).</li> <li>2. Большая небная артерия, <i>a. palatina major</i> (ветвь нисходящей небной артерии, <i>a. palatina descendens</i>).</li> <li>3. Большой небный нерв, <i>n. palatinus major</i> (ветвь крылонебного узла, <i>ganglion pterygopalatinum</i>).</li> <li>4. Нижние задние носовые ветви, <i>rr. nasales posteriores inferiores</i> (ветви крылонебного узла, <i>ganglion pterygopalatinum</i>).*</li> </ol>
62.	Резцовый канал, <i>canalis incisivus</i>	<ol style="list-style-type: none"> <li>1. Большая небная артерия, <i>a. palatina major</i>.</li> <li>2. Большой небный нерв, <i>n. palatinus major</i>.</li> <li>3. Носонебный нерв, <i>n. nasopalatinus</i> (ветвь крылонебного узла, <i>ganglion pterygopalatinum</i>).*</li> </ol>
V. Латеральная стенка носовой полости, <i>paries lateralis cavum nasi</i> :		
63.	Клиновидно-небное отверстие, <i>foramen sphenopalatinum</i>	<ol style="list-style-type: none"> <li>1. Клиновидно-небная артерия, <i>a. sphenopalatina</i> (ветвь верхнечелюстной артерии, <i>a. maxillaris</i>).</li> <li>2. Клиновидно-небная вена, <i>v. sphenopalatina</i>.</li> <li>3. Медиальные и латеральные верхние задние носовые ветви, <i>rr. nasales posteriores superiores mediales et laterals</i> (ветви крылонебного узла, <i>ganglion pterygopalatinum</i>).*</li> </ol>

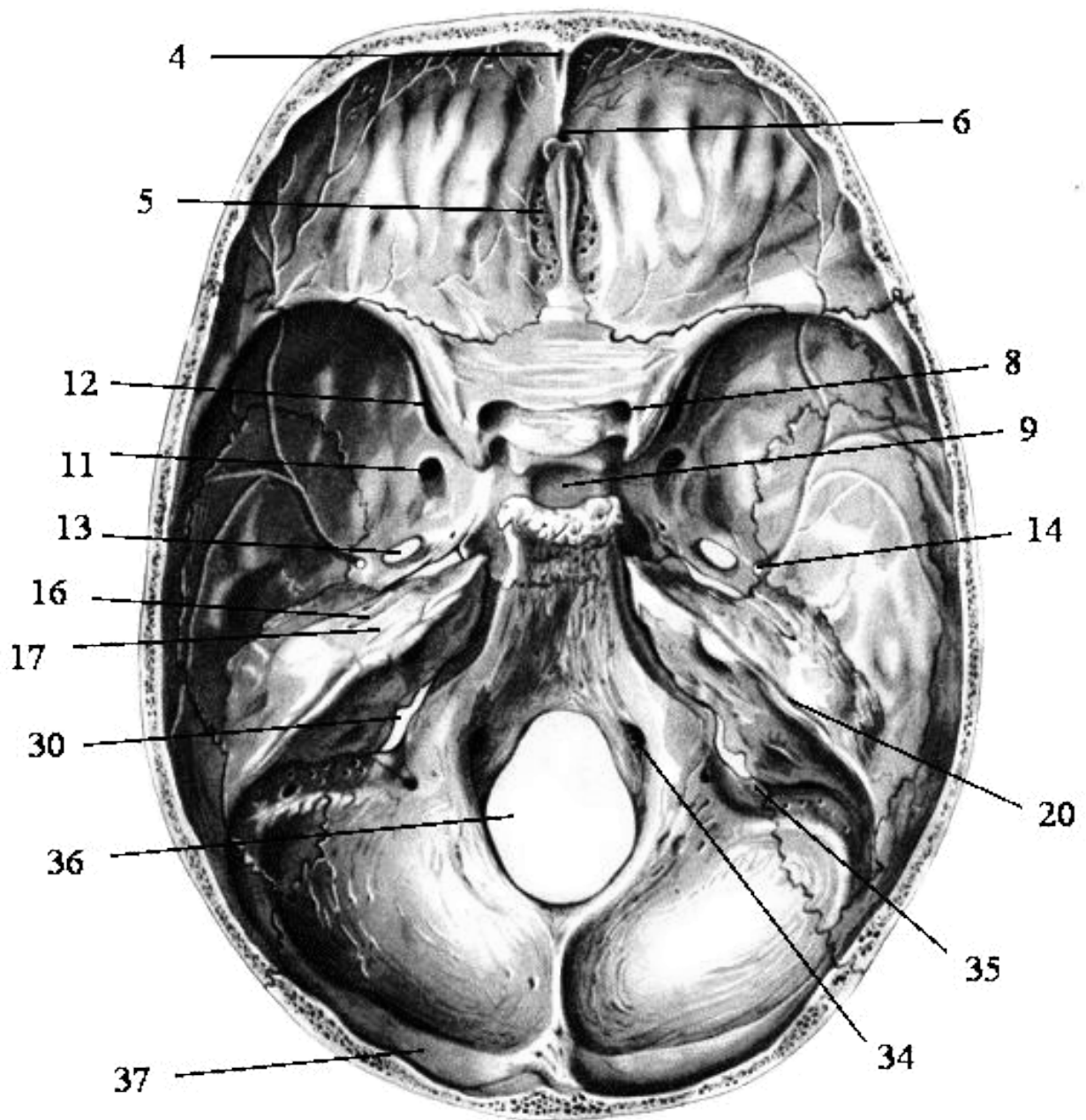


Рис. 1. Внутреннее основание черепа. Нумерация анатомических образований соответствует таблице.



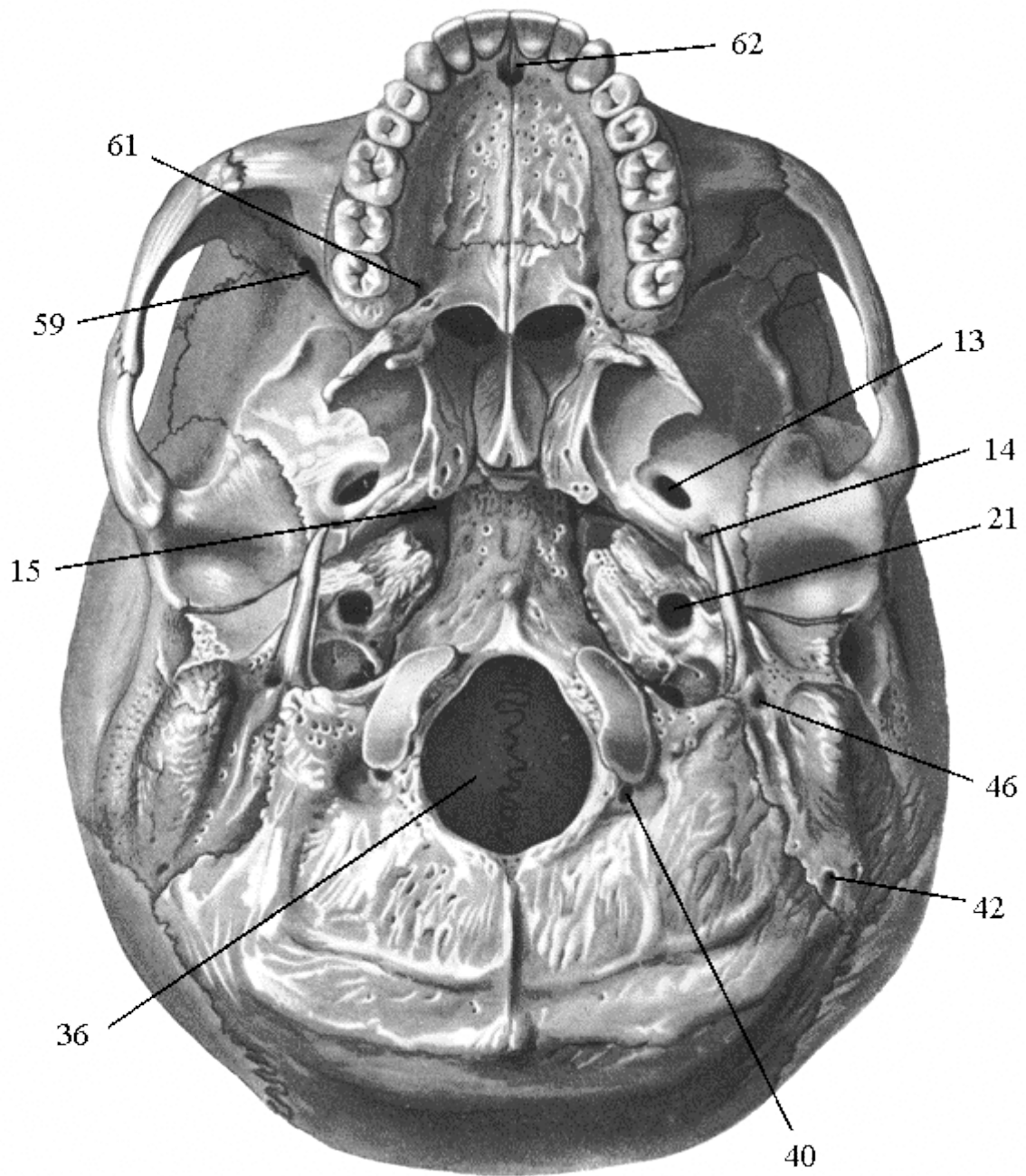


Рис. 2. Наружное основание черепа.

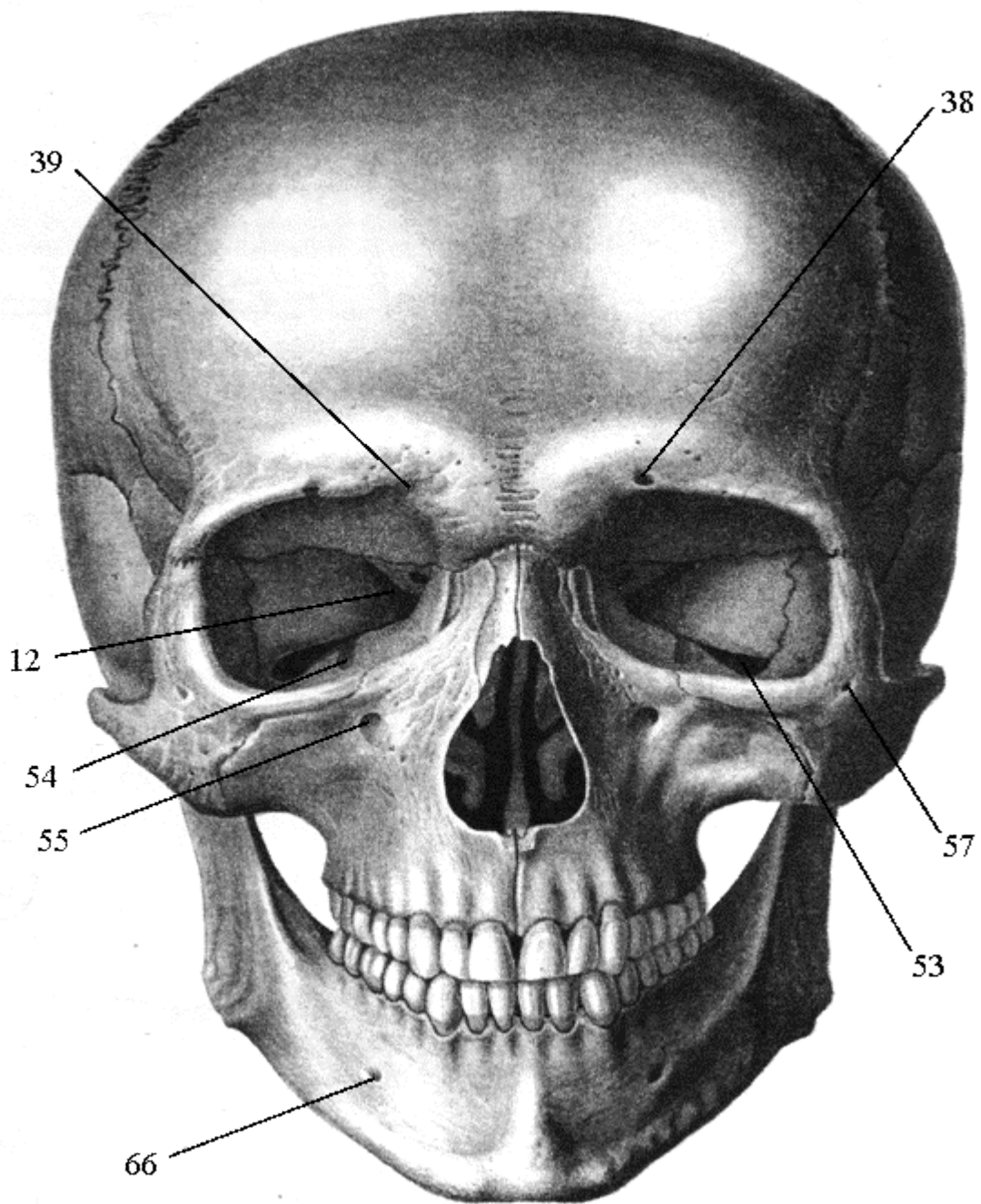


Рис. 3. Череп: вид спереди.

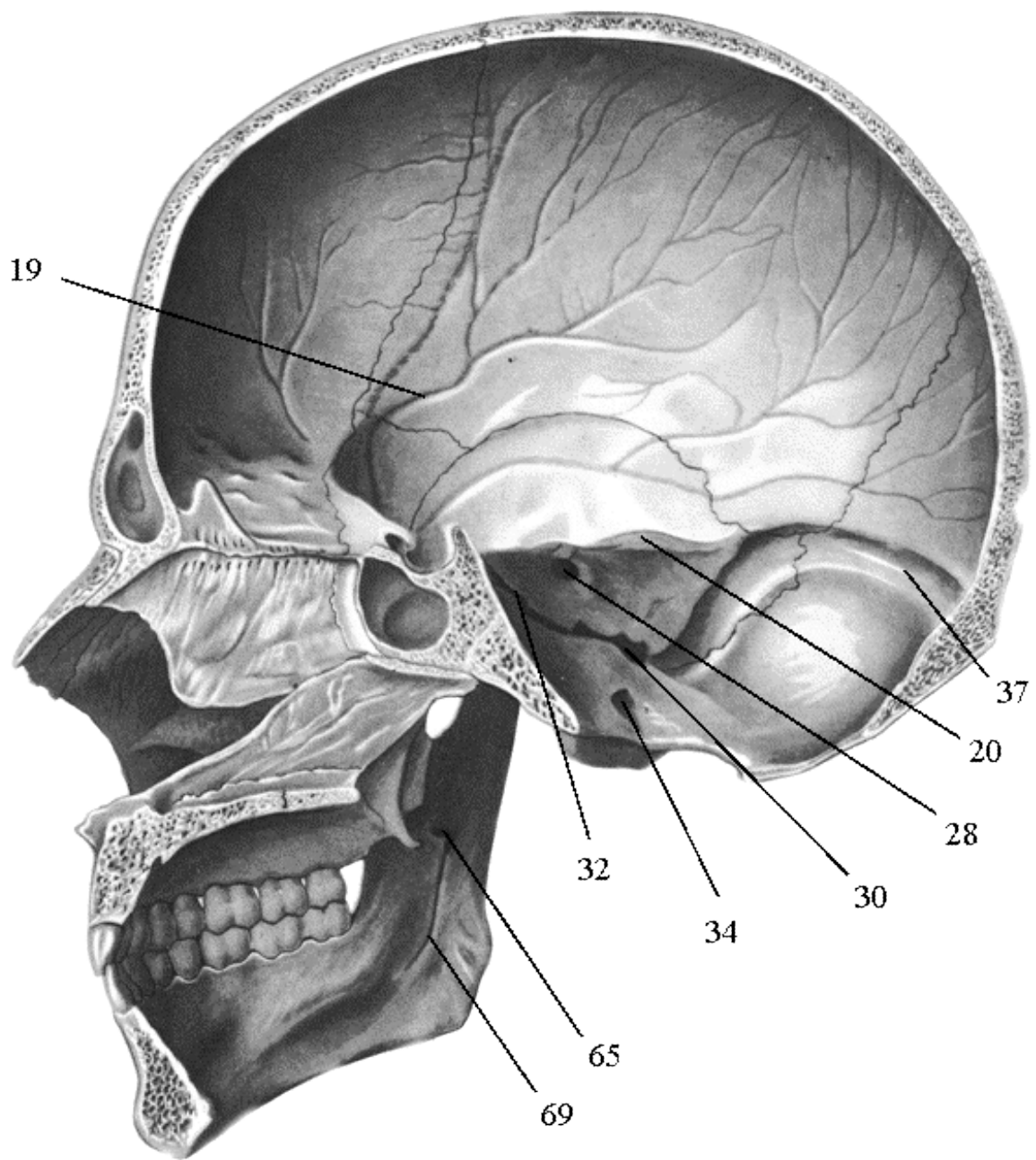


Рис. 4. Череп: сагиттальный распил.

№	Название образования	Содержимое
VI. Верхняя челюсть, <i>maxilla</i> :		
64.	Альвеолярные отверстия, <i>foramina alveolaria</i> . Альвеолярные каналы, <i>canales alveolares</i>	1. Передние верхние альвеолярные артерии, <i>aa. alveolares superiores anteriores</i> (ветви подглазничной артерии, <i>a. infraorbitalis</i> ). 2. Задняя верхняя альвеолярная артерия, <i>a. alveolaris superior posterior</i> (ветвь верхнечелюстной артерии, <i>a. maxillaris</i> ). 3. Передние, средняя, задние верхние альвеолярные ветви подглазничного нерва, <i>rr. alveolares superiores anteriores, medius et posteriores</i> .
VII. Нижняя челюсть, <i>mandibula</i> :		
65.	Отверстие нижней челюсти, <i>foramen mandibulae</i> . Канал нижней челюсти, <i>canalis mandibulae</i>	1. Нижняя альвеолярная артерия, <i>a. alveolaris inferior</i> (ветвь верхнечелюстной артерии, <i>a. maxillaris</i> ). 2. Нижняя альвеолярная вена, <i>v. alveolaris inferior</i> . 3. Нижний альвеолярный нерв, <i>n. alveolaris inferior</i> (ветвь нижнечелюстного нерва, <i>n. mandibularis</i> ).
66.	Подбородочное отверстие, <i>foramen mentale</i>	1. Подбородочная артерия, <i>a. mentalis</i> (конечная ветвь нижней альвеолярной артерии, <i>a. alveolaris inferior</i> ). 2. Подбородочная вена, <i>v. mentalis</i> . 3. Подбородочный нерв, <i>n. mentalis</i> (ветвь нижнего альвеолярного нерва, <i>n. alveolaris inferior</i> ).
67.	Подъязычная ямка, <i>fovea sublingualis</i>	Подъязычная железа, <i>glandula sublingualis</i> .
1	2	3
68.	Поднижнечелюстная	Поднижнечелюстная железа,

	ямка, <i>fovea submandibularis</i>	<i>glandula submandibularis</i> .
69.	Челюстно-подъязычная борозда, <i>sulcus mylohyoideus</i>	<ol style="list-style-type: none"> <li>1. Челюстно-подъязычная ветвь, <i>ramus mylohyoideus</i> (ветвь нижней альвеолярной артерии, <i>a. alveolaris inferior</i>).</li> <li>2. Челюстно-подъязычный нерв, <i>n. mylohyoideus</i> (ветвь нижнего альвеолярного нерва, <i>n. alveolaris inferior</i>).</li> </ol>
<b>ПОЗВОНОЧНЫЙ СТОЛБ (COLUMNA VERTEBRALIS)</b>		
70.	Позвоночное отверстие, <i>foramen vertebrale</i>  Позвоночный канал, <i>canalis vertebralis</i>	<ol style="list-style-type: none"> <li>1. Спинной мозг, <i>medulla spinalis</i>, его передние и задние корешки, <i>radices dorsale et ventrale</i>.</li> <li>2. Оболочки спинного мозга: <i>dura mater spinalis, arachnoidea mater spinalis, pia mater spinalis</i>.</li> <li>3. Передняя и задние спинномозговые артерии, <i>aa. spinales anterior et posteriores</i> (ветви позвоночной артерии, <i>a. vertebralis</i>).</li> <li>4. Спинномозговые ветви задних межреберных, поясничных, латеральных крестцовых артерий, <i>rr. spinales</i>.</li> <li>5. Спинномозговые притоки межпозвоночных вен, <i>vv. intervertebrales</i>.</li> <li>6. Переднее и заднее внутренние позвоночные венозные сплетения, <i>plexus venosi vertebrales interni anterior et posterior</i>.</li> <li>7. Спинномозговые узлы, <i>ganglia spinales</i>.</li> <li>8. Оболочечная ветвь, <i>r. meningeus</i> (ветвь спинномозгового нерва, <i>n. spinalis</i>).</li> </ol>
1	2	3
		9. Переднее и заднее оболочечные сплетения, <i>plexum meningeus anterior et posterior</i> (из оболочечной ветви, <i>r. meningeus</i> , ветви

		спинномозгового нерва, <i>n.spinalis</i> ).*
71.	Крестцовый канал, <i>canalis sacralis</i>	1. Конский хвост, <i>cauda equina</i> . 2. Терминальная нить, <i>filum terminale</i> .
72.	Крестцовая щель, <i>hiatus sacralis</i>	1. Задняя ветвь пятого крестцового нерва, <i>ramus dorsalis n. sacralis quintus</i> . 2. Задняя ветвь копчикового нерва, <i>r. dorsalis n.coccygei</i> .
73.	Межпозвоночное отверстие, <i>foramen intervertebrale</i>	1. Спинномозговой нерв, <i>n. spinalis</i> . 2. Оболочечная ветвь, <i>r. meningeus</i> (ветвь спинномозгового нерва, <i>n.spinalis</i> ). 3. Межпозвоночная вена, <i>v. intervertebralis</i> . 4. Спинномозговые ветви задних межреберных, поясничных, латеральных крестцовых артерий, <i>rr. spinales</i> .
74.	Тазовые крестцовые отверстия, <i>foramina sacralia pelvina</i>	1. Передние ветви крестцовых спинномозговых нервов, <i>rr. ventrales</i> . 2. Тазовые внутренностные нервы, <i>nn. splanchnici pelvini</i> (ветви крестцовых парасимпатических ядер вегетативной нервной системы и симпатического ствола). 3. Спинномозговые ветви, <i>rr. spinales</i> (ветви латеральной крестцовой артерии, <i>a. sacralis lateralis</i> ).
1	2	3
75.	Дорсальные крестцовые отверстия, <i>foramina sacralia dorsalia</i>	Задние ветви крестцовых спинномозговых нервов, <i>rr. dorsales</i> .
76.	Отверстие попереч-	1. Позвоночная артерия, <i>a. vertebralis</i>

	ных отростков шейных позвонков, <i>foramen processus transversus</i>	(ветвь подключичной артерии, <i>a. subclavia</i> ). 2. Позвоночная вена, <i>v. vertebralis</i> . 3. Позвоночный нерв, <i>n. vertebralis</i> (ветвь шейно-грудного узла симпатического ствола).
77.	Борозда спинномозгового нерва, <i>sulcus nervi spinalis</i>	Шейный спинномозговой нерв, <i>n. spinalis cervicalis</i>
78.	Борозда позвоночной артерии I шейного позвонка, <i>sulcus arteriae vertebralis</i>	Позвоночная артерия, <i>a. vertebralis</i>
<b>ГРУДНАЯ КЛЕТКА (COMPAGES THORACIS)</b>		
79.	Бороздка ребра, <i>sulcus costae</i>	1. Задние межреберные артерии, <i>aa. intercostales posteriores</i> (ветви грудной части аорты). 2. Задние межреберные вены, <i>vv. intercostales posteriores</i> . 3. Межреберные нервы, <i>nn. intercostales</i> .
80.	Борозда подключичной артерии I ребра, <i>sulcus arteriae subclaviae</i>	Подключичная артерия, <i>a. subclavia</i> .
1	2	3
81.	Борозда подключичной вены I ребра, <i>sulcus venae subclaviae</i>	Подключичная вена, <i>v. subclavia</i> .
<b>СКЕЛЕТ ВЕРХНЕЙ КОНЕЧНОСТИ (SKELETON MEMBRI SUPERIORES)</b>		
I. Лопатка, <i>scapula</i> :		
82.	Вырезка лопатки, <i>incisura scapulae</i>	1. Надлопаточная артерия, <i>a. suprascapularis</i> (ветвь щитошейного ствола, <i>truncus thyrocervicalis</i> , ветви подключичной артерии,

		<i>a. subclavia</i> ). 2. Надлопаточная вена, <i>v. suprascapularis</i> . 3. Надлопаточный нерв, <i>n. suprascapularis</i> (ветвь плечевого сплетения).
I. Плечевая кость, <i>humerus</i> :		
83.	Борозда лучевого нерва, <i>sulcus nervi radialis</i>	1. Лучевой нерв, <i>n. radialis</i> (ветвь плечевого сплетения). 2. Глубокая артерия плеча, <i>a. profunda brachii</i> (ветвь плечевой артерии, <i>a. brachialis</i> ). 3. Глубокая вена плеча, <i>v. profunda brachii</i> (приток плечевой вены, <i>v. brachialis</i> ).
84.	Борозда локтевого нерва, <i>sulcus nervi ulnaris</i>	Локтевой нерв, <i>n. ulnaris</i> (ветвь плечевого сплетения).
СКЕЛЕТ НИЖНЕЙ КОНЕЧНОСТИ (SKELETON MEMBRI INFERIORES)		
I. Тазовая кость, <i>os coxae</i> :		
85.	Вырезка вертлужной впадины, <i>incisura acetabuli</i>	1. Связка головки бедренной кости, <i>lig. capitis femoris</i> . 2. Ветвь вертлужной впадины, <i>r. acetabularis</i> (ветвь запирающей артерии, <i>a. obturatoria</i> ).
1	2	3
86.	Запирающая бороздка, <i>sulcus obturatorius</i>	1. Запирающая артерия, <i>a. obturatoria</i> (ветвь внутренней подвздошной артерии, <i>a. iliaca interna</i> ). 2. Запирающая вена, <i>v. obturatoria</i> . 3. Запирающий нерв, <i>n. obturatorius</i> .

## Приложение 1

### Русский предметный указатель\*

Артерия крыловидного канала, *a. canalis pterygoidei* 47  
Артерия лабиринта, *a. labyrinthi* 28  
Барабанная струна, *chorda tympani* 23, 25, 43  
Барабанные вены, *vv. tympanicae* 43  
Барабанный нерв, *n. tympanicus* 26



Блоковый нерв, *n. trochlearis* 12  
 Блуждающий нерв, *n. vagus* 30  
 Большая небная артерия, *a. palatina major* 61, 62  
 Большой каменистый нерв, *n. petrosus major* 15, 16, 23  
 Большой небный нерв, *n. palatinus major* 61, 62  
 Вена водопровода преддверия, *v. aquaeductus vestibuli* 31  
 Вена канальца улитки, *v. canaliculi cochleae* 33  
 Вена крыловидного канала, *v. canalis pterygoidei* 47  
 Венозное сплетение внутренней сонной артерии, *plexus venosus caroticus internus* 7, 21  
 Венозное сплетение овального отверстия, *plexus venosus foraminis ovalis* 13  
 Венозное сплетение подъязычного канала, *plexus venosus canalis hypoglossi* 34  
 Вены лабиринта, *vv. labyrinthi* 28, 33  
 Вены полукружных каналов, *vv. canalis semicirculares* 29  
 Вены рваного отверстия, *vv. foramen lacerum* (эмиссарные вены, *vv. emissarie*) 15  
 Верхнечелюстная артерия, *a. maxillaris* 59  
 Верхнечелюстной нерв, *n. maxillaris* 11, 59  
 Верхний каменистый синус, *sinus petrosus superior* 20  
 Верхний сагиттальный синус, *sinus sagittalis superior* 4  
 Верхний сонно-барабанный нерв, *nervus caroticotympanicus superior* 27  
 Верхняя барабанная артерия, *a. tympanica superior* 17, 26  
 Верхняя глазная вена, *v. ophthalmica superior* 12  
 Ветвь вертлужной впадины, *r. acetabularis* (ветвь запирающей артерии, *a. obturatoria*) 85  
 Внутреннее сонное сплетение, *plexus caroticus internus* 21  
 Внутренняя сонная артерия, *a. carotis interna* 7, 21  
 Внутренняя яремная вена, *v. jugularis interna* 30

**Примечания:** \* предметный указатель содержит анатомические термины, соответствующие табличным, с указанием их порядкового номера

Гипофиз, *hypophysis* 9  
 Глазная артерия, *a. ophthalmica* 8  
 Глазничные ветви (крылонебного узла), *rr. orbitales (ganglion pterygopalatinum)* 53  
 Глазничные ветви (симпатического пещеристого сплетения), *rami orbitales (plexus cavernosus)* 12  
 Глазной нерв, *n. ophthalmicus* 12  
 Глазодвигательный нерв, *n. oculomotorius* 12  
 Глубокая артерия плеча, *a. profunda brachii* 83  
 Глубокий каменистый нерв, *n. petrosus profundus* 15  
 Грануляции паутинной оболочки, *granulationes arachnoideae* 2  
 Добавочный нерв, *n. accessorius* 30  
 Задние ветви крестцовых спинномозговых нервов, *rr. dorsales nn. sacrales* 75  
 Задние межреберные артерии, *aa. intercostales posteriores* 79  
 Задние межреберные вены, *vv. intercostales posteriores* 79  
 Задние спинномозговые артерии, *a. spinales posteriores* 36, 70  
 Задний решетчатый нерв, *n. ethmoidalis posterior* 50  
 Задняя барабанная артерия, *a. tympanica posterior* 43  
 Задняя верхняя альвеолярная артерия, *a. alveolaris superior posterior* 64  
 Задняя ветвь копчикового нерва, *r. dorsalis n. coccygei* 72  
 Задняя ветвь пятого крестцового нерва, *ramus dorsalis n. sacralis quintus* 72  
 Задняя менингеальная артерия, *a. meningea posterior* 30, 40  
 Задняя решетчатая артерия, *a. ethmoidalis posterior* 50

Задняя решетчатая вена, *v. ethmoidalis posterior* 50  
 Запирательная артерия, *a. obturatoria* 86  
 Запирательная вена, *v. obturatoria* 86  
 Запирательный нерв, *n. obturatorius* 86  
 Затылочная артерия, *a. occipitalis* 41  
 Зрительный нерв, *n. opticus* 8, 10  
 Каменная ветвь (средней менингеальной артерии), *ramus petrosus (a. meningea media)* 16, 23  
 Клиновидно-небная артерия, *a. sphenopalatina* 59, 63  
 Клиновидно-небная вена, *v. sphenopalatina* 63  
 Конский хвост, *cauda equina* 71  
 Крыловидное венозное сплетение, *plexus pterygoideus* 59  
 Крылонебный узел, *ganglion pterygopalatinum* 59  
 Лицевой нерв, *n. facialis* 23, 28, 46  
 Лобная ветвь (лобного нерва), *r. frontalis (n. frontalis)* 39  
 Локтевой нерв, *n. ulnaris* 84  
 Лучевой нерв, *n. radialis* 83  
 Малые небные артерии, *aa. palatinae minores* 60  
 Малые небные нервы, *nn. palatini minores* 60  
 Малый каменный нерв, *n. petrosus minor* 17  
 Медиальные и латеральные верхние задние носовые ветви (крылонебного узла), *rr. nasales posteriores superiores mediales et laterals (ganglion pterygopalatinum)* 61  
 Межпозвоночные вены, *vv. intervertebrales* 73  
 Межреберные нервы, *nn. intercostals* 79  
 Менингеальная ветвь блуждающего нерва, *ramus meningeus n. vagi* 30  
 Менингеальная ветвь нижнечелюстного нерва, *r. meningeus* 14  
 Менингеальная добавочная ветвь (средней менингеальной артерии), *r. meningeus accessorius (a. meningea media)* 13  
 Мышца, напрягающая барабанную перепонку, *musculus tensor tympani* 24  
 Мыщелковая эмиссарная вена, *v. emissaria condylaris* 40  
 Надблоковая артерия, *a. supratrochlearis* 39  
 Надблоковая вена, *v. supratrochlearis* 39  
 Надблоковый нерв, *n. supratrochlearis* 39  
 Надглазничная артерия, *a. supraorbitalis* 38  
 Надглазничная вена, *v. supraorbitalis* 38  
 Надглазничный нерв, *n. supraorbitalis* 38  
 Надлопаточная артерия, *a. suprascapularis* 82  
 Надлопаточная вена, *v. suprascapularis* 82  
 Надлопаточный нерв, *n. suprascapularis* 82  
 Нерв крыловидного канала, *n. canalis pterygoidei* 47  
 Нижнечелюстной нерв, *n. mandibularis* 13  
 Нижние задние носовые ветви (крылонебного узла), *rr. nasales posteriores inferiores (ganglion pterygopalatinum)* 61  
 Нижний альвеолярный нерв, *n. alveolaris inferior* 65  
 Нижний каменный синус, *sinus petrosus inferior* 32  
 Нижний сонно-барабанный нерв, *nervus caroticotympanicus inferior* 27  
 Нижняя альвеолярная артерия, *a. alveolaris inferior* 65  
 Нижняя альвеолярная вена, *v. alveolaris inferior* 65  
 Нижняя барабанная артерия, *a. tympanica inferior* 26  
 Нисходящая небная артерия, *a. palatina descendens* 59, 61  
 Носонебный нерв, *n. nasopalatinus* 62  
 Носослезный проток, *ductus nasolacimalis* 52

Оболочечные ветви (спинномозговых нервов), *rr.meningei* 70, 73  
 Обонятельные нервы, *nn. olfactorii* 5  
 Основное (базилярное) венозное сплетение, *plexus basilaris* 36  
 Отводящий нерв, *n. abducens* 12  
 Переднее и заднее внутренние позвоночные венозные сплетения, *plexus venosi vertebrales interni anteriores et posteriores* 70  
 Переднее и заднее оболочечные сплетения (оболочечной ветви спинномозгового нерва), *plexus meningeus anterior et posterior (r. meningeus n.spinalis)* 70  
 Передние верхние альвеолярные артерии, *aa. alveolares superiores anteriores* 54, 64  
 Передние ветви крестцовых спинномозговых нервов, *rr. dorsales* 74  
 Передние, средняя, задние верхние альвеолярные ветви подглазничного нерва, *rr. alveolares superiores anteriores, medius et posterioris* 54, 64  
 Передний решетчатый нерв, *n.ethmoidalis anterior* 5, 49  
 Передняя барабанная артерия, *a. tympanica anterior* 43  
 Передняя решетчатая артерия, *a. ethmoidalis anterior* 5, 49  
 Передняя решетчатая вена, *v. ethmoidalis anterior* 5, 49  
 Передняя спинномозговая артерия, *a. spinalis anterior* 36, 70  
 Периартериальное симпатическое сплетение глазной артерии, *plexus ophthalmicus* 8  
 Перилимфатический проток, *ductus perilymphaticus* 33  
 Подбородочная артерия, *a. mentalis* 66  
 Подбородочная вена, *v. mentalis* 66  
 Подбородочный нерв, *n. mentalis* 66  
 Подглазничная артерия, *a. infraorbitalis* 53, 54, 55  
 Подглазничный нерв, *n. infraorbitalis* 53, 54, 55  
 Подключичная артерия, *a. subclavia* 80  
 Подключичная вена, *v. subclavia* 81  
 Поднижнечелюстная железа, *glandula submandibularis* 68  
 Подъязычная железа, *glandula sublingualis* 67  
 Подъязычный нерв, *n. hypoglossus* 34  
 Позвоночная артерия, *a. vertebralis* 36, 76, 78  
 Позвоночная вена, *v. vertebralis* 36, 76  
 Позвоночное сплетение позвоночного нерва, *plexus vertebralis* 36  
 Позвоночный нерв, *n. vertebralis* 76  
 Поперечный синус, *sinus transverses* 37  
 Преддверноулитковый нерв, *n. vestibulocochlearis* 28  
 Продолговатый мозг, *medulla oblongata* 36  
 Связка головки бедренной кости, *lig. capitis femoris* 85  
 Серп большого мозга, *falx cerebri* 6  
 Сигмовидный синус, *sinus sigmoideus* 35  
 Симпатические корешки ресничного узла, *radices sympathicae qanqlii ciliaris* 12  
 Скуловисочная ветвь скулового нерва, *r. zygomaticotemporalis* 58  
 Скуловой нерв, *n. zygomaticus* 53, 56  
 Скулолицевая ветвь скулового нерва, *r. zygomaticofacialis* 57  
 Слезная железа, *glandula lacrimalis* 48  
 Слезный мешок, *saccus lacrimalis* 51  
 Слуховая труба, *tuba auditiva* 24  
 Сонно-барабанная ветвь (внутренней сонной артерии), *r. caroticotympanicus (a. carotis interna)* 27  
 Сосцевидная ветвь затылочной артерии, *r. mastoideus a. occipitalis* 42  
 Сосцевидная эмиссарная вена, *v. emissaria mastoidea* 42  
 Спинной мозг, *medulla spinalis*, его передние и задние корешки, *rr. dorsalis et ventralis*, их оболочки 70

Спинномозговые ветви задних межреберных, поясничных, латеральных крестцовых артерий, *rr. spinales* 70, 73  
Спинномозговые ветви (латеральной крестцовой артерии), *rr. spinales (a. sacralis lateralis)* 74  
Спинномозговые ветви (притоки межпозвоночных вен), *vv. intervertebrales* 70  
Спинномозговые нервы, *nn. spinales* 73  
Спинномозговые узлы, *ganglia spinales* 70  
Средняя височная артерия, *a. temporalis media* 45  
Средняя менингеальная артерия, *a. meningea media* 14, 19  
Средняя менингеальная вена, *v. meningea media* 14  
Стременной нерв, *n. stapedius* 23  
Тазовые внутренностные нервы, *nn. splanchnici pelvini* 74  
Теменная эмиссарная вена, *v. emissaria parietalis* 1  
Теменные ветви, *rr. parietalis* 3  
Терминальная нить, *filum terminale* 71  
Тройничный узел, *ganglion trigeminale* 18  
Ушная ветвь блуждающего нерва, *r. auricularis n. vagi* 22, 44  
Челюстно-подъязычная ветвь (нижней альвеолярной артерии), *ramus mylohyoideus (a. alveolaris inferior)* 69  
Челюстно-подъязычный нерв, *n. mylohyoideus* 69  
Шейный спинномозговой нерв, *n. spinalis cervicalis* 77  
Шилососцевидная артерия, *a. stylomastoidea* 23, 46  
Шилососцевидная вена, *v. stylomastoidea* 23, 46  
Эндолимфатический мешок, *saccus endolymphaticus* 31  
Эндолимфатический проток, *ductus endolymphaticus* 31  
Языкоглоточный нерв, *n. glossopharyngeus* 30  
Яремный нерв, *n. jugularis* 30

## Приложение 2

### Латинский предметный указатель

*a. alveolaris inferior*, нижняя альвеолярная артерия 65  
*a. alveolaris superior posterior*, задняя верхняя альвеолярная артерия 64  
*a. canalis pterygoidei*, артерия крыловидного канала 47  
*a. carotis interna*, внутренняя сонная артерия 7, 21  
*a. ethmoidalis anterior*, передняя решетчатая артерия 5, 49  
*a. ethmoidalis posterior*, задняя решетчатая артерия 50  
*a. infraorbitalis*, подглазничная артерия 53, 54, 55  
*a. labyrinthi*, артерия лабиринта 28  
*a. maxillaris*, верхнечелюстная артерия 59  
*a. meningea media*, средняя менингеальная артерия 14, 19  
*a. meningea posterior*, задняя менингеальная артерия 30, 40  
*a. mentalis*, подбородочная артерия 66  
*a. obturatoria*, запирающая артерия 86  
*a. occipitalis*, затылочная артерия 41  
*a. ophthalmica*, глазная артерия 8  
*a. palatina descendens*, нисходящая небная артерия 59, 61  
*a. palatina major*, большая небная артерия 61, 62  
*a. profunda brachii*, глубокая артерия плеча 83

*a. sphenopalatina*, клиновидно-небная артерия 59, 63  
*a. spinalis anterior*, передняя спинномозговая артерия 36, 70  
*a. spinales posteriores*, задние спинномозговые артерии 36, 70  
*a. styломастоидеа*, шилососцевидная артерия 23, 46  
*a. subclavia*, подключичная артерия 80  
*a. supraorbitalis*, надглазничная артерия 38  
*a. suprascapularis*, надлопаточная артерия 82  
*a. supratrochlearis*, надблоковая артерия 39  
*a. temporalis media*, средняя височная артерия 45  
*a. tympanica anterior*, передняя барабанная артерия 43  
*a. tympanica inferior*, нижняя барабанная артерия 26  
*a. tympanica posterior*, задняя барабанная артерия 43  
*a. tympanica superior*, верхняя барабанная артерия 17, 26  
*a. vertebrali*, позвоночная артерия 36, 76, 78  
*aa. alveolares superiores anteriores*, передние верхние альвеолярные артерии 54, 64  
*aa. palatinae minores*, малые небные артерии 60  
*aa. intercostales posteriores*, задние межреберные артерии 79  
*cauda equina*, конский хвост 71  
*chorda tympani*, барабанная струна 23, 25, 43  
*ductus endolymphaticus*, эндолимфатический проток 31  
*ductus nasolacrimalis*, носослезный проток 52  
*ductus perilymphaticus*, перилимфатический проток 33  
*falx cerebri*, серп большого мозга 6  
*filum terminale*, терминальная нить 71  
*ganglii spinales*, спинномозговые узлы 70  
*ganglion pterygopalatinum*, крылонебный узел 59  
*ganglion trigeminale*, тройничный узел V пары черепных нервов 18  
*glandula sublingualis*, подъязычная железа 67  
*glandula submandibularis*, поднижнечелюстная железа 68  
*glandula lacrimalis*, слезная железа 48  
*granulationes arachnoideae*, грануляции паутинной оболочки 2  
*hypophysis*, гипофиз 9  
*lig. capitis femoris*, связка головки бедренной кости 85  
*medulla oblongata*, продолговатый мозг 36  
*medulla spinalis*, спинной мозг, его передние и задние корешки, *rr. dorsalis et ventralis*, и их оболочки 70  
*musculus tensor tympani*, мышца, напрягающая барабанную перепонку 24  
*n. abducens*, отводящий нерв 12  
*n. accessorius*, добавочный нерв 30  
*n. alveolaris inferior*, нижний альвеолярный нерв 65  
*n. canalis pterygoidei*, нерв крыловидного канала 47  
*n. ethmoidalis posterior*, задний решетчатый нерв 50  
*n. ethmoidalis anterior*, передний решетчатый нерв 5, 49  
*n. facialis*, лицевой нерв 23, 28, 46  
*n. glossopharyngeus*, языкоглоточный нерв 30  
*n. hypoglossus*, подъязычный нерв 34  
*n. infraorbitalis*, подглазничный нерв 53, 54, 55  
*n. jugularis*, яремный нерв 30  
*n. mandibularis*, нижнечелюстной нерв 13  
*n. maxillaris*, верхнечелюстной нерв 11, 59  
*n. mentalis*, подбородочный нерв 66  
*n. mylohyoideus*, челюстно-подъязычный нерв 69

*n. nasopalatinus*, носонебный нерв 62  
*n. obturatorius*, запирающий нерв 86  
*n. oculomotorius*, глазодвигательный нерв 12  
*n. ophthalmicus*, глазной нерв 12  
*n. opticus*, зрительный нерв 8, 10  
*n. palatinus major*, большой небный нерв 61, 62  
*n. petrosus major*, большой каменистый нерв 15, 16, 23  
*n. petrosus minor*, малый каменистый нерв 17  
*n. petrosus profundus*, глубокий каменистый нерв 15  
*n. radialis*, лучевой нерв 83  
*n. spinalis cervicalis*, шейный спинномозговой нерв 77  
*n. stapedius*, стременной нерв 23  
*n. supraorbitalis*, надглазничный нерв 38  
*n. suprascapularis*, надлопаточный нерв 82  
*n. supratrochlearis*, надблоковый нерв 39  
*n. trochlearis*, блоковый нерв 12  
*n. tympanicus*, барабанный нерв 26  
*n. ulnaris*, локтевой нерв 84  
*n. vagus*, блуждающий нерв 30  
*n. vertebralis*, позвоночный нерв 76  
*n. vestibulocochlearis*, преддверноулитковый нерв 28  
*n. zygomaticus*, скуловой нерв 53, 56  
*nervus caroticotympanicus inferior*, нижний сонно-барабанный нерв 27  
*nervus caroticotympanicus superior*, верхний сонно-барабанный нерв 27  
*nn. intercostales*, межреберные нервы 79  
*nn. palatini minores*, малые небные нервы 60  
*nn. olfactorii*, обонятельные нервы 5  
*nn. spinales*, спинномозговые нервы 73  
*nn. splanchnici pelvini*, тазовые внутренностные нервы 74  
*plexus basilaris*, основное (базилярное) венозное сплетение 36  
*plexus caroticus internus*, внутреннее сонное сплетение 21  
*plexus meningeus anterior et posterior*, переднее и заднее оболочечные сплетения (оболочечной ветви спинномозгового нерва) 70  
*plexus ophthalmicus*, периартериальное симпатическое сплетение глазной артерии 8  
*plexus pterygoideus*, крыловидное венозное сплетение 59  
*plexus venosi vertebrales interni anteriores et posteriores*, переднее и заднее внутренние позвоночные венозные сплетения 70  
*plexus venosus canalis hypoglossi*, венозное сплетение подъязычного канала 34  
*plexus venosus caroticus internus*, венозное сплетение внутренней сонной артерии 7, 21  
*plexus venosus foraminis ovalis*, венозное сплетение овального отверстия 13  
*plexus vertebralis*, позвоночное сплетение позвоночного нерва 36  
*r. acetabularis*, ветвь вертлужной впадины 85  
*r. auricularis n. vagi*, ушная ветвь блуждающего нерва 22, 44  
*r. caroticotympanicus*, сонно-барабанная ветвь (внутренней сонной артерии) 27  
*r. dorsalis n. coccygei*, задняя ветвь копчикового нерва 72  
*r. frontalis*, лобная ветвь (лобного нерва) 39  
*r. mastoideus a. occipitalis*, сосцевидная ветвь затылочной артерии 42  
*r. meningeus accessorius*, менингеальная добавочная ветвь (средней менингеальной артерии) 13  
*r. meningeus*, менингеальная ветвь нижнечелюстного нерва 14  
*r. zygomaticofacialis*, скулолицевая ветвь скулового нерва 57  
*r. zygomaticotemporalis*, скуловисочная ветвь скулового нерва 58

*radices sympathicae qanqlii ciliaris*, симпатические корешки ресничного узла 12  
*rami orbitales*, глазничные ветви (пещеристого симпатического сплетения) 12  
*ramus dorsalis n. sacralis quintus*, задняя ветвь пятого крестцового нерва 72  
*ramus meningeus n. vagi*, менингеальная ветвь блуждающего нерва 30  
*ramus mylohyoideus*, челюстно-подъязычная ветвь (нижней альвеолярной артерии) 69  
*ramus petrosus*, каменистая ветвь (средней менингеальной артерии) 16, 23  
*rr. alveolares superiores anteriores, medius et posterioris*, передние, средняя, задние верхние альвеолярные ветви подглазничного нерва 54, 64  
*rr. dorsales nn. sacrales*, задние ветви крестцовых спинномозговых нервов 75  
*rr. dorsales*, передние ветви крестцовых спинномозговых нервов 74  
*rr. meningei*, оболочечные ветви (спинномозговых нервов) 70, 73  
*rr. nasales posteriores inferiors*, нижние задние носовые ветви (крылонебного узла) 61  
*rr. nasales posteriores superiores mediales et laterales*, медиальные и латеральные верхние задние носовые ветви (крылонебного узла) 61  
*rr. orbitales*, глазничные ветви (крылонебного узла) 53  
*rr. spinales*, спинномозговые ветви (латеральной крестцовой артерии) 74  
*rr. parietalis*, теменные ветви 3  
*rr. spinales*, спинномозговые ветви (притоки межпозвоночных вен) 70  
*rr. spinales*, спинномозговые ветви задних межреберных, поясничных, латеральных крестцовых артерий 70, 73  
*saccus endolymphaticus*, эндолимфатический мешок 31  
*saccus lacrimalis*, слезный мешок 51  
*sinus petrosus inferior*, нижний каменистый синус 32  
*sinus petrosus superior*, верхний каменистый синус 20  
*sinus sagittalis superior*, верхний сагиттальный синус 4  
*sinus sigmoideus*, сигмовидный синус 35  
*sinus transversus*, поперечный синус 37  
*tuba auditiva*, слуховая труба 24  
*v. alveolaris inferior*, нижняя альвеолярная вена 65  
*v. aquaeductus vestibuli*, вена водопровода преддверия 31  
*v. canaliculi cochleae*, вена канальца улитки 33  
*v. canalis pterygoidei*, вена крыловидного канала 47  
*v. emissaria condylaris*, мышечковая эмиссарная вена 40  
*v. emissaria mastoidea*, сосцевидная эмиссарная вена 42  
*v. emissaria parietalis*, теменная эмиссарная вена 1  
*v. ethmoidalis anterior*, передняя решетчатая вена 49  
*v. ethmoidalis posterior*, задняя решетчатая вена 50  
*v. jugularis interna*, внутренняя яремная вена 30  
*v. meningea media*, средняя менингеальная вена 14  
*v. mentalis*, подбородочная вена 66  
*v. obturatoria*, запирающая вена 86  
*v. ophthalmica superior*, верхняя глазная вена 12  
*v. sphenopalatina*, клиновидно-небная вена 63  
*v. stylomastoidea*, шиловосцевидная вена 23, 46  
*v. subclavia*, подключичная вена 81  
*v. supraorbitalis*, надглазничная вена 38  
*v. suprascapularis*, надлопаточная вена 82  
*v. supratrochlearis*, надблоковая вена 39  
*v. vertebralis*, позвоночная вена 36, 76  
*vv. canalis semicirculares*, вены полукружных каналов 29  
*vv. foramen lacerum*, вены рваного отверстия (эмиссарные вены, *vv. emissarie*) 15  
*vv. intercostales posteriores*, задние межреберные вены 79

- vv. intervertebrales*, межпозвоночные вены 73  
*vv. labyrinthi*, вены лабиринта 28, 33  
*vv. tympanicae*, барабанные вены 43

## Приложение 3

### Контрольные вопросы

Выбрать единственно правильный ответ или правильное продолжение предложения.

1. Какие черепные нервы проходят через верхнюю глазничную щель?  
а – глазодвигательный, блоковый, отводящий  
б – зрительный, блоковый, блуждающий  
в – отводящий, лицевой, добавочный  
г – обонятельные, зрительный, глазодвигательный
2. Какой нерв проходит через круглое отверстие?  
а – глазной  
б – верхнечелюстной  
в – нижнечелюстной  
г – отводящий
3. Какой нерв проходит через овальное отверстие?  
а – зрительный  
б – глазной  
в – верхнечелюстной  
г – нижнечелюстной
4. Верхняя глазная вена проходит через:  
а – зрительный канал  
б – верхнюю глазничную щель  
в – круглое отверстие  
г – нижнюю глазничную щель
5. Средние менингеальные артерия и вена проходят через:  
а – остистое отверстие  
б – овальное отверстие  
в – рваное отверстие  
г – круглое отверстие
6. Через внутреннее слуховое отверстие проходят:  
а – лицевой нерв  
б – преддверно-улитковый нерв  
в – артерии и вены лабиринта  
г – все вышеперечисленное
7. Большой каменистый нерв проходит через:  
а – яремное отверстие  
б – рваное отверстие  
в – остистое отверстие



г – нижнюю глазничную щель

8. Какие черепные нервы проходят через яремное отверстие?  
а – языкоглоточный  
б – блуждающий  
в – добавочный  
г – все вышеперечисленное
9. Через шилососцевидное отверстие проходят:  
а – шилососцевидные артерия и вена, добавочный нерв  
б – лицевой и предверно-улитковый нервы  
в – шилососцевидные артерия и вена, лицевой нерв
10. Подглазничная артерия проходит через:  
а – нижнюю глазничную щель  
б – подглазничный канал  
в – подглазничное отверстие  
г – все вышеперечисленное
11. Через большой небный канал проходят:  
а – нисходящая небная артерия, большая небная артерия, большой небный нерв  
б – восходящая небная артерия, малая небная артерия  
в – большая небная артерия, большой небный нерв
12. Через отверстие нижней челюсти проходят:  
а – подбородочные артерия, вена и нерв  
б – нижние альвеолярные артерия, вена и нерв  
в – подглазничные артерия и нерв
13. Через межпозвоночное отверстие проходят:  
а – спинномозговой нерв  
б – межпозвоночная вена  
в – оболочечная ветвь спинномозгового нерва  
г – все вышеперечисленное
14. Позвоночная артерия проходит через:  
а – межпозвоночное отверстие  
б – вырезку лопатки  
в – отверстия поперечных отростков шейных позвонков
15. В борозде лучевого нерва вместе с лучевым нервом располагается:  
а – лучевая артерия  
б – локтевой нерв  
в – глубокая артерия плеча  
г – плечевая артерия

#### Правильные ответы

1 – а	6 – г	11 – а
2 – б	7 – б	12 – б
3 – г	8 – г	13 – г

4 – б  
5 – а

9 – в  
10 – г

14 – в  
15 – в

### Рекомендуемая учебная литература.

1. Анатомия человека. Т.1. Т.2 / Под ред. М.Р.Сапина. М.: Медицина, 1993, с.38 – 107, 124 – 144, 119 – 193, 285 – 519.
2. Неттер Ф. Атлас анатомии человека/ Под ред. Н.О.Бартоша. М.: ГЭОТАР-МЕД, 2003, рис. 1-7, 17-18, 28, 32, 35-41, 46, 63-65, 80-81, 95, 98, 116, 125, 159.
3. Привес М.Г., Лысенков Н.К., Бушкович В.И. Анатомия человека. СПб.: Гиппократ, 2000, с. 62-153, 406-436, 439-455, 489-522, 548-612, 642-674.
4. Сапин М.Р., Билич Г.Л. Анатомия человека. Т. 1. М.: ГЭОТАР-МЕД, 2001, с. 143-151, 154-193, 208-227, 248, 201-285, 295-305, 360-368, 375-494.
5. Синельников Р.Д., Синельников Я.Р. Атлас анатомии человека. Т. 1. М.: Медицина, 1992, с.133-184.

### Оглавление

<b>Мозговой череп</b> .....	3
<b>Лицевой череп</b> .....	13
<b>Позвоночный столб</b> .....	22
<b>Грудная клетка</b> .....	24
<b>Скелет верхней конечности</b> .....	25
<b>Скелет нижней конечности</b> .....	25
Приложение 1. Предметный указатель.....	26
Приложение 2. Латинский предметный указатель.....	30
Приложение 3. Контрольные вопросы.....	33
Рекомендуемая учебная литература.....	35

*Катаев Станислав Иванович*

*Кодина Татьяна Владимировна*

*Черненко Наталья Владимировна*

**Ямки, отверстия, борозды и каналы скелета человека и их содержимое**  
Методические разработки для студентов I и II курсов медицинских вузов

Редактор С.Г. Малытина

Подписано в печать 21.06.06 г. Формат 60x84 <sup>1</sup>/<sub>16</sub>.

Печать плоская. Бумага офсетная.

Печ. л. 2,25. Усл. печ. л. 2,1.

Тираж 150 экз.

---

Государственное образовательное учреждение высшего профессионального образования «Ивановская государственная медицинская академия Росздрава». 153012, г.Иваново, пр.Ф.Энгельса, 8.

Типография ООО «ПолиПринт», 153032, г.Иваново, ул. Станкостроителей, 12, (0932) 29-48-35