

# Педиатрический факультет – отражение времени (К 75-летию создания)



*Не зная прошлого, невозможно  
понять подлинный смысл  
настоящего.*

*Чем лучше будем знать прошлое,  
тем... более глубоко... поймем  
великое значение творимого нами  
настоящего.*

*А.М. Горький*

К концу 19 века в России сложился ряд крупных экономических районов – одним из них был Иваново – Вознесенский.

Оказание медицинской помощи детям была ничтожно.

Из доклада врача Южской фабрики Львова (1909) – «Из 182 осмотренных мною девочек в возрасте 12-14 лет...Общее питание детей крайне неудовлетворительно, подкожная клетчатка развита очень слабо, малый рост, полный инфантилизм, плоские груди и постоянно вздутые животы. Вполне здоровых детей нашлось только несколько человек.»

Экономическая разруха после гражданской войны, миллионы беспризорных детей, эпидемии опасных болезней, высокая детская смертность, острая нехватка квалифицированных врачебных кадров - это предопределило необходимость открытия новых факультетов для подготовки детских врачей.

Постановление ВЦИК СССР о создании педиатрического факультета было принято 3 января 1934 года

Основоположником факультета по праву считается Борис Павлович Аполлонов - талантливый клиницист, педиатр. Им и его сподвижниками педиатрический факультет оформлялся как одна из основных структурных единиц вуза, закладывались основы методической и педагогической работы, разрабатывались научные направления. При его непосредственном участии происходило создание новых кафедр, определялись формы обучения, ставшие в последующем традиционными. Борис Павлович явился инициатором и организатором не только первой детской клинической больницы на ул. Ермака, но и ряда других клиник и отделений.



**Б.П.Аполлонов 1890-1961**

«Личность этого человека, влияние на окружающих были столь велики, а деятельность столь многогранна, что есть опасность упустить, не досказать что-то главное. А легко потому, что можно без конца говорить об этом человеке, не боясь повторений, - ибо все будет мало...»





Детская  
клиника  
на ул.Ермака



Человек исключительной честности, высокой требовательности к себе и окружающим, Борис Павлович был всегда спокойным, никогда не повышал голоса. Не было случая, чтобы он опоздал на конференцию, отменил обход, перенес консультацию.



Лекции, которые Борис Павлович читал студентам отличались логикой построения и обязательно сопровождались показом на больном ребенке характерных симптомов и различных диагностических приемов. Он читал неторопливо, без повторений, а все успевали не только записать, а главное -  
понять и запомнить.

Борис Павлович постоянно методично учил врачей, ординаторов, ассистентов





Молодых ассистентов он последовательно учил освоению преподавания пропедевтики, затем факультетской педиатрии и только потом госпитальной. При подготовке к занятиям требовал составления плана, подбора больных, выделения главных вопросов. Сам контролировал занятия, после которых был детальный и очень уважительный, по отношению к преподавателю, разбор.

До трагического 41 года факультет подготовил три выпуска детских врачей. Тяжелый труд студентам и сотрудникам института приходилось сочетать с дежурствами в госпиталях, на заготовке торфа и дров. С приближением линии фронта увеличился поток раненых, потребность в постоянных дежурствах на вокзале в медицинском пункте объяснялась тем, что поезда с ранеными прибывали без расписания.

В грозные военные годы жизнь студентов и преподавателей была подчинена одному лозунгу «Все для фронта, все для победы!» и они выстояли, заплатив большую цену. Более 200 выпускников и сотрудников института пали на фронтах.



*Коллектив кафедры педиатрии и детского отделения Областной больницы (на ул. Ермака), 1947 г.:  
З.А. Морозова, Н.А. Иовлева, И.Б. Аполлонова, И.С. Шлеймович, М.М. Левит, Е.М. Шальт,  
С.А. Конокотина, Б.П. Аполлонов, А.Г. Петухова, Л.И. Дмитричева, М.П. Левинсон, В.Я. Далингер,  
А.И. Талалова, верхний ряд: А.А. Яковлева, пятая – Н.И. Пузырева*



# Обход профессора Б.П.Аполлонова



# Ученики Б.П.Аполлонова



***О.М.Лаго***



***А.А.Яковлева***



***Н.А.Лаврищева***



***М.С.Философова***



***С.А.Конокотина***



***Н.И.Пузырева***

С 1944-45 учебного года факультет возобновил свою деятельность по подготовке врачей-педиатров. Много усилий и времени требовалось для восстановления деятельности педиатрического факультета: организация учебного процесса, методическая работа, интеграция и профилирование преподавания на разных курсах.

В эти года были организованы новые  
кафедры:

детских инфекционных болезней, которую  
возглавил Сергей Дмитриевич Носов,  
впоследствии член-корр. АМН СССР,  
лауреат Государственной премии,  
заслуженный деятель науки, многие годы  
кафедрой руководил профессор Сухарев  
В.М., ныне кафедру возглавляет профессор  
Баликин В.Ф..



детской хирургии под руководством  
Татьяны Филаретовны Ганжулевич.

С 1965 по 1982 годы кафедрой  
детской хирургии руководит  
прекрасный клиницист доцент  
Наталья Викторовна Булыгина,  
продолжатель славных традиций  
отечественной хирургической школы.

Научные интересы сотрудников кафедры распространяются на хирургические аспекты гастроэнтерологии. В течении многих лет кафедрой возглавлял заслуженный врач РФ, профессор В.В. Бакланов, ныне – профессор Сафронов Б.Г.

В 1961 году единая кафедра детских болезней была разделена – одной из них - пропедевтики детских болезней и факультетской педиатрии.

было предложено руководить профессору Олимпии Максимовне Лаго и госпитальной педиатрии, расположившейся на базе детской клиники городской клинической больницы № 1, которую возглавила Анна Николаевна Карлова.



**О. М. Лаго**

Олимпия Максимовна Лаго долгие годы была председателем предметной методической и проблемной комиссий, председателем областного отделения Всероссийского общества детских врачей. Ее богатейший клинический опыт и педагогическое мастерство, клинические обходы больных, лекции для студентов запомнились многим поколениям врачей. Результатом признания деятельности профессора О.М.Лаго явилось награждение её в 1971 году орденом Ленина.



Коллектив сосредоточил свои усилия на изучении патогенеза, методов лечения и профилактики инфекционно-алиментарных анемий.



**Дикая Н.А.**



**Ученики О.М.Лаго**



**Философова М.С.**



**Шиляев Р.Р.**



**Марченко В.М.**



**Бычкова А.Ф.**

Мария Сергеевна Философова – всю профессиональную жизнь посвятила педиатрии. Она внесла весомый вклад в разработку проблемы возрастной физиологии системы крови и перинатальной педиатрии.

15 лет возглавляла Мария Сергеевна коллектив кафедры факультетской педиатрии на педиатрическом факультете.



**М.С.Философова**

Д.м.н., профессор,  
заслуженный деятель  
науки РФ,  
член-корреспондент  
Российской академии  
медико-технических наук.  
Почетный гражданин  
г. Иванова.



Коллектив кафедры факультетской педиатрии



Наряду с учебно-методической и лечебной работой сотрудники активно занимаются научными исследованиями, особенно активно идет разработка изучения патогенеза, профилактики и лечения повреждений эритроцитарной системы.



Второй организованной в 1961 году - кафедрой госпитальной педиатрии, расположившуюся на базе детской клиники Первой городской клинической больницы, стала возглавлять профессор Анна Николаевна Карлова.



**А.Н.Карлова**

*ученица А.Ф.Тура*



## *История кафедры госпитальной педиатрии*

База кафедры – детское отделение 1-й городской больницы



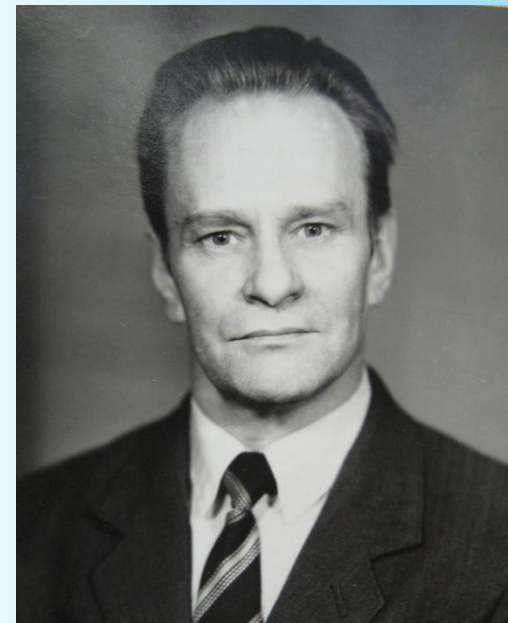
Сотрудники кафедры  
госпитальной педиатрии  
исследовали вопросы  
патогенеза, особенностей  
течения и лечения пневмонии и  
ревматизма у детей



Стоюнина Р.И.



*Конец 60-х гг.*



Солнцев А.А.



Хелевина А.Д.



Рывкина А.Г.



Масленникова Г.И.



Лаврищева Н.А.



**И.Ф.Бровкина на занятия со студентами**

В конце 60-х начале 70-х годов  
прошлого столетия идет процесс  
организации и становления  
профильных педиатрических кафедр,  
что обусловлено необходимостью  
более глубокого и  
специализированного наблюдения за  
подрастающим поколением



**Кафедра пропедевтики  
детских болезней**

*1972-1992*

**Э.И.Дружинина**

Д.м.н., профессор





**Кафедра пропедевтики детских болезней**

Вверху: Кукушкин В.К., Прощина И.М., Леткова В.Н.

Внизу: Ходунова А.М., Дружинина Э.И., Конопляник Н.И.



кафедра  
поликлинической  
педиатрии  
1986 - 1991 гг.

Д.м.н., профессор  
**А.А. Солнцев.**

С 1991 г.

**Кафедра  
поликлинической  
педиатрии,  
здорового ребенка  
и протекции  
детских болезней**

д.м.н., профессор,  
заслуженный деятель  
науки РФ

**Л.А. Жданова**



С 1998 г. курс,  
а с 2006 г.  
**кафедра**  
**поликлинической**  
**педиатрии ФДППО**

д.м.н., профессор  
**Т.В. Русова**



В 80-десятые годы педагогический коллектив педиатрических кафедр делегирует своих представителей в состав кафедры педиатрии на создаваемом факультете постдипломного образования, время требовало постоянного обновления знаний и умений у врачей



1985 - 2007 гг.  
**Кафедра педиатрии  
ФУВ (ФДППО)**

д.м.н., профессор,  
заслуженный врач РФ,  
заслуженный деятель  
науки РФ

**А.И. РЫВКИН**



# Кафедра педиатрии ФДПО

была организована с 1985 года  
более 22 лет бессменно возглавлял  
д.м.н., профессор, заслуженный  
врач РФ, заслуженный деятель  
науки РФ Аркадий Исаакович  
Рывкин. Сейчас ее возглавляет  
д.м.н., профессор Алексей  
Евгеньевич Баклушин.



И.Ф.Бровкина ведет занятие с врачами

(справа Т.В.Яковлева)

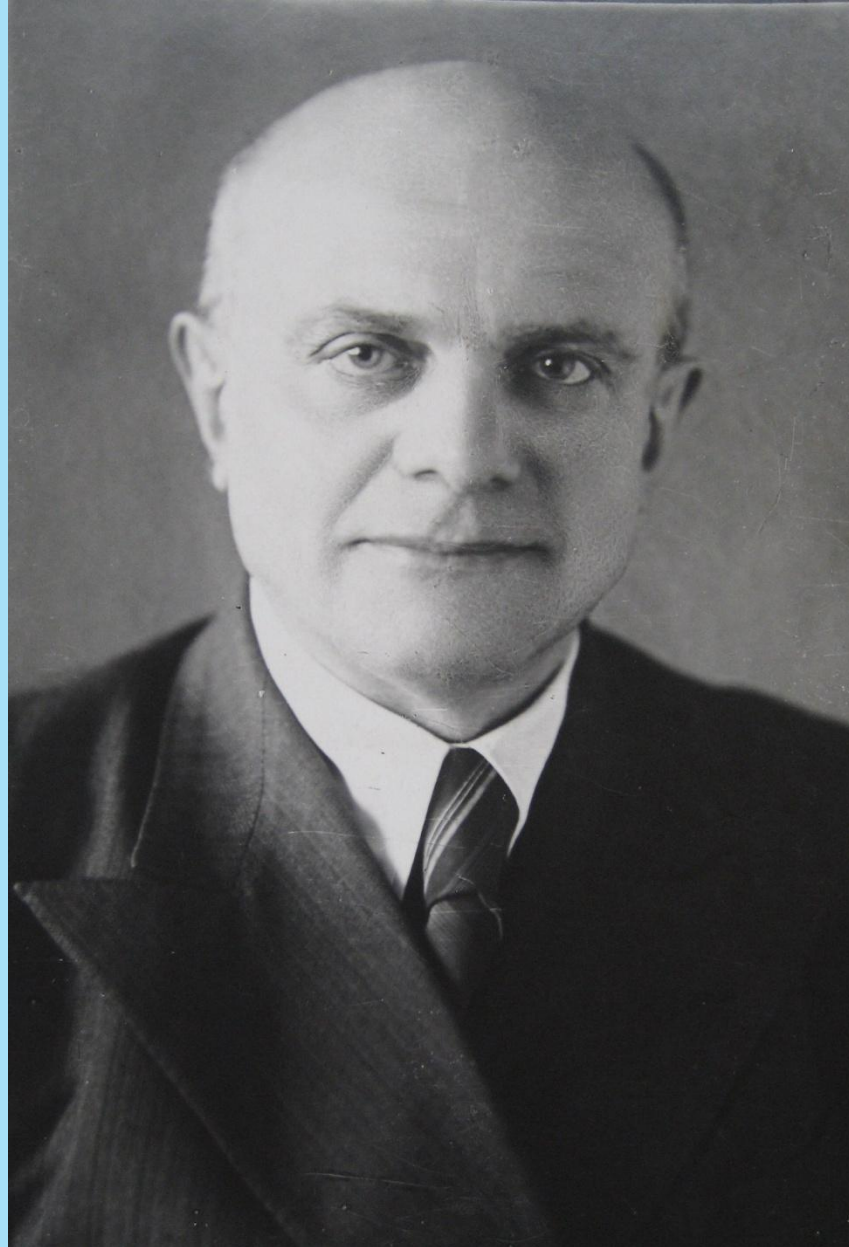




С 2007 г. кафедре  
возглавляет  
д.м.н., доцент  
Алексей  
Евгеньевич  
Баклушин







От педиатрического факультета нельзя отделять кафедру детских болезней лечебного факультета, с момента образования которой ее возглавлял профессор Игнатов Сергей Илларионович

**С.И.Игнатов**

*Донской государственный университет (1924)*



**С.А.Конокотина**

Возглавляла кафедру с 1961 по 1968 гг.

База кафедры –  
2я детская  
клиническая  
больница

Ученица  
Б.П.Аполлонова  
Д.м.н., профессор



**Н.И.Пузырева**

**Возглавляла кафедру с 1968 по 1986 гг.**

Д.м.н., профессор,  
представитель  
первого набора и  
первого выпуска  
врачей пед.ф-та ИГМИ  
(1935-1940),  
первая староста СНК  
и первая аспирантка  
кафедры  
Б.П.Аполлонова,

17 лет работала ассистентом  
и 18 лет заведовала кафедрой  
Заслуженный деятель  
науки РФ

С 1968 по 1986 г. Кафедру возглавляла профессор Надежда Иосифовна Пузырева. Представитель первого набора и первого выпуска врачей пед.ф-та ИГМ, первая староста СНК и первая аспирантка кафедры Б.П.Аполлонова, 17 лет работала ассистентом рядом с Учителем. Профессор Н.И.Пузырева одной из первых в стране занялась проблемой физиологии и патологии новорожденных, она создала научную школу по неонатологии. Под ее руководством выполнено 18 кандидатских диссертаций и 3 докторские, она автор более 200 научных работ, в т.ч. монографий «Физиология и патология дыхания у недоношенных детей», «Синдром дыхательных расстройств и сурфактант легких у новорожденных». Эти книги стали настольными для педиатров-неонатологов. Долгие годы Н.И. Пузырева возглавляла Областное общество детских врачей. Ее перу принадлежит книга воспоминаний «Река моей жизни». Надежда Иосифовна участник ВОВ, награждена орденом Отечественной войны 2 степени, медалью «За победу над Германией». Надежда Иосифовна возглавляет династию врачей-педиатров в 4 поколениях: ее сын – д.м.н., один внук - к.м.н., другой возглавляет лечебно-диагностический центр, внук и правнук – студенты-медики). Профессор Пузырева воспитала целую школу преподавателей педиатрических кафедр ИГМИ-ИвГМА.





Под руководством  
проф.Пузыревой Н.И.  
выполнено  
18 кандидатских  
и 3 докторские диссертации,  
она автор более 200 научных  
работ, в т.ч. монографий

«Физиология и патология дыхания  
у недоношенных детей»,  
«Синдром дыхательных расстройств  
и сурфактант легких  
у новорожденных»





**Р.Р.Шиляев**

Возглавлял кафедру с 1986 по 1988 гг.

База кафедры –  
2я детская  
клиническая  
больница

Ученик О.М.Лаго,  
Д.м.н., профессор

Один из организаторов  
Ивановского  
НИИ материнства и детства,  
клиники «Мать и Дитя»



Р.Р.Шиляев – заведующий кафедрой детских болезней леч/ф-та  
1987 г.

С 1988 по 1999 год профессор Мария Сергеевна Философова работала заведующей кафедрой детских болезней лечебного факультета, а далее – профессором этой же кафедры. То есть более четверти века Мария Сергеевна фактически руководила одной кафедрой, менялись только ее названия.



**М.С.Философова**

Д.м.н., профессор,  
заслуженный деятель  
науки РФ,  
член-корреспондент  
Российской академии  
медико-технических наук.  
Почетный гражданин  
г. Иванова.



С 1998 г. и по сей день, заведует кафедрой детских болезней лечебного факультета. Является заместителем главного редактора журнала «Вестник Ивановской медицинской академии». Вадим Владимирович – заслуженный деятель науки РФ, «Отличник здравоохранения», его имя занесено в книгу Почета ИвГМА. Профессор Чемоданов является одним из разработчиков Федеральной научно-практической программы «Острые респираторные заболевания у детей».





## **В.В.Чемоданов**

З.д.н. РФ, д.м.н., профессор  
возглавляет кафедру с 1999 г.

Время требовало совершенствовать  
диагностический и лечебный уровень  
врачебных навыков

В стране создавались новые больницы,  
специализированные отделения,  
диагностические центры.



С 15 марта 1972 г. база кафедры – 4 корпус ОКБ

С 15 марта 1972 года основной базой кафедры становится 4 корпус Областной больницы на 200 коек. На сотрудников кафедры была возложена ответственная и сложная задача - создание единого коллектива, способного решать все организационно-методические, лечебные, консультативные, педагогические вопросы.

# Лаврищева Н.А.

К.м.н., доцент

Зав.кафедрой 1969-1974

- В эти годы происходило становление института интернатуры, что требовало большой напряженной работы





КЛАСИФИКАЦИЯ ГЕОГРАФИЧЕСКИХ ЗОБЛЕДЕНИЙ  
ПО Я.И. ВАСИЛЬЕВУ

Классификация Зоблений по Я.И. Васильеву

I СОСНАСТЫЙ

Ботаник Шуберт

Лесоводство

Лесоводство

Лесоводство

Лесоводство

Лесоводство

Лесоводство

Лесоводство

Лесоводство

Лесоводство

Лесоводство

Лесоводство

Лесоводство

Лесоводство

Лесоводство

Лесоводство

Лесоводство

Лесоводство

Лесоводство

Лесоводство

Лесоводство

Лесоводство

Лесоводство

Лесоводство

Лесоводство

Лесоводство

Лесоводство

Лесоводство

Лесоводство

Лесоводство

Лесоводство

Лесоводство

II ТРОШЕВ-ТОРНЫЙ

III КОСОВОСНОВНЫЙ

на территории

каждой



Благодаря совместным  
усилиям происходило  
становление  
специализированных  
педиатрических служб



Доцент Н.А.Лаврищева (справа) с коллегами

Ученица Б.П.Аполлонова,  
Лаврищева Нонна Алексеевна  
была очень творческим  
человеком. Именно ей  
принадлежит идея проведения  
конкурса на звание «Лучший  
педиатр года» среди  
шестикурсников.

Для участия в конкурсе необходимо иметь не только глубокие профессиональные знания и навыки, но и обладать широким кругозором, чувством юмора, взаимовыручки и многими другими качествами необходимыми врачу. Это был и есть для всех настоящий праздник, он объединял педиатров всех педиатрических кафедр. И эта традиция бережно сохраняется и в наше время.





1-ый конкурс «Лучший педиатр 1976»

Ряд победителей конкурса в  
последующем стали  
сотрудниками педиатрических  
кафедр.

С осени 1974 года кафедрой госпитальной педиатрии заведует **Евгений Викторович Путинцев**, а коллектив кафедры вырос до 16 человек. Приехав в Иваново, содействовал развитию пульмонологии в регионе. Е.В.Путинцев - организатор пульмонологического центра.

По его инициативе создано Областное пульмонологическое общество, объединяющее педиатров, терапевтов, хирургов



Доц. Е.В.Путинцев

Основными научными направлениями клиники в тот период являлись: вопросы детской ревматологии, оценка иммунного состояния и лечения неспецифических бронхолегочных заболеваний. По указанным темам сотрудниками кафедры Р.И. Стоюниной, С.А. Лебедевой, И.Ф. Бровкиной, В.А. Ломосковым, Г.А. Ратмановой были успешно защищены кандидатские диссертации.





Начиная с 1974 года, все сотрудники кафедры являлись кураторами районов. Всего за кафедрой были закреплены 5 городов области и 3 района. Выезды осуществлялись не реже 3-4 раз в год. Ассистенты ежемесячно дежурили по санитарной авиации. В периоды эпидемий гриппа клинические ординаторы, интерны, субординаторы, работали в качестве участковых врачей в поликлиниках.



ИМЯ ЛЕНИНА

ЧАСТОТА ОСНОВНЫХ ДИАГНОСТИЧЕСКИХ КРИТЕРИЕВ РЕВМАТИЗМА

КРИТЕРИЙ	ЧИСЛО	ПРОЦЕНТ
1	10	100
2	10	100
3	10	100
4	10	100
5	10	100
6	10	100
7	10	100
8	10	100
9	10	100
10	10	100

УЧАСТИЕ НА ПРИСУТСТВИИ НА НАУЧНОЙ КОНФЕРЕНЦИИ

ВЕТ УЧАСТНИКАМ ЮБИЛЕЙНОЙ КОНФЕРЕНЦИИ

29 марта 1973 года состоялась юбилейная, 1000-ная, четверговая конференция, на которой были представлены итоги научной работы кафедры. Традиция этих конференций сохраняется и по сей день



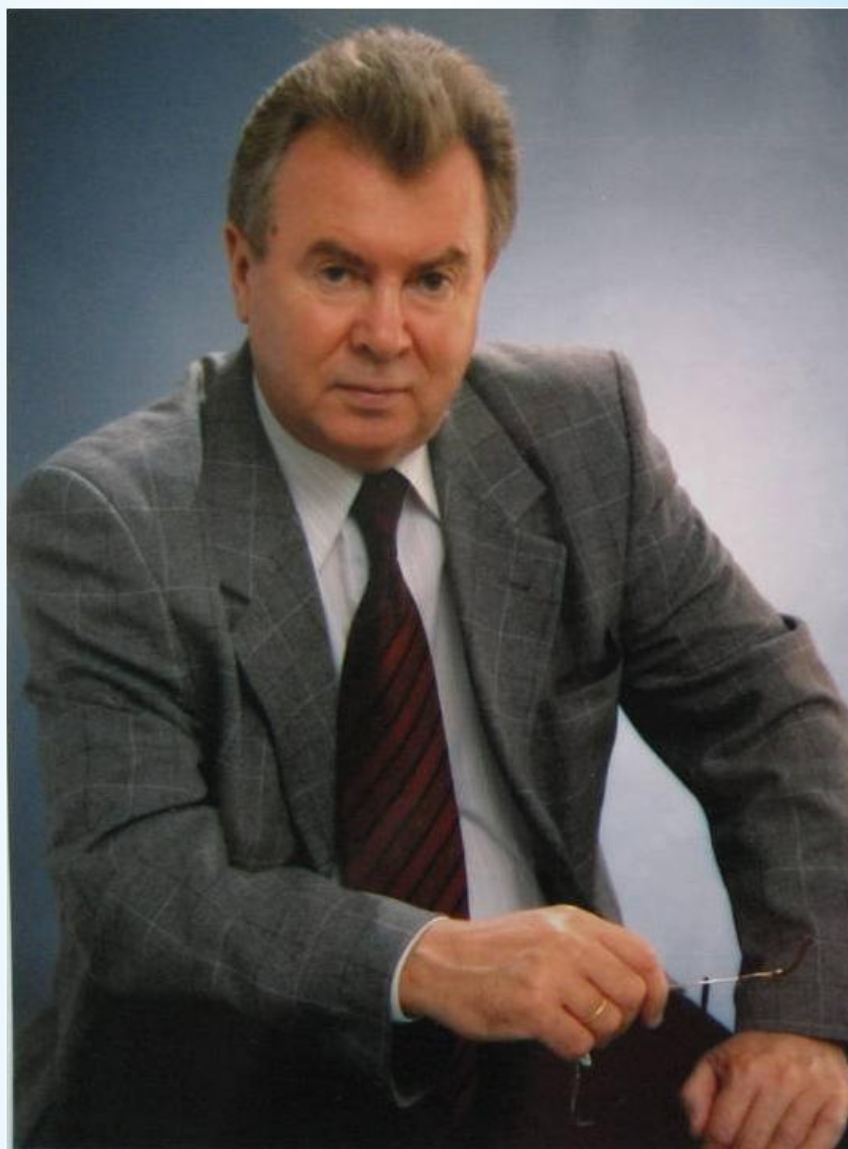


Снимок из журнала «Советская женщина»  
(Коньшина Р.И., Ратманова Г.А., Путинцев Е.В.)





С августа 1988 года кафедре  
детских болезней педиатрического  
факультета возглавляет профессор  
Рудольф Ростиславович Шиляев,  
выпускник педиатрического  
факультета ИГМИ 1967 г.,  
впитавший традиции, заложенные  
профессорами Б.П. Аполлоновым  
и О.М. Лаго.



Он выбрал наиболее перспективный курс кадровой политики, пригласив на кафедру зрелых, опытных и молодых, талантливых преподавателей, что позволило соединить высокую работоспособность и мудрость сотрудников кафедры. Обладая блестящими организаторскими способностями, Рудольф Ростиславович был одним из создателей клиники «Мать и Дитя»,







В тесном сотрудничестве врачебного коллектива клиники и сотрудников кафедры детских болезней здесь внедрены современные диагностические и лечебные протоколы. Клиника «Мать и Дитя», с 2006 года Областная детская клиническая больница является главной базой научных исследований кафедры





# Направления научных исследований кафедры

- Возрастные особенности формирования функциональных систем детского и женского организма в норме и патологии.
- Основы научной организации формирования здоровья семьи и подростков.
- Научные основы микроэкологии человека.
- Красные и белые клетки крови как модельная система тканевого повреждения при инфекционном токсикозе у детей раннего возраста.
- Клинико-функциональная характеристика детей раннего возраста с вегетовисцеральными синдромами на фоне перинатального поражения ЦНС.

## Исследовательские программы

- «Экология и здоровье человека»
- «Дети Чернобыля»
- «Здоровье России»
- «Дисциркуляторные энцефалопатии»
- Отраслевая программа «Разработка новых медицинских технологий в педиатрии и детской хирургии».
- Региональная программа «Охрана здоровья семьи» (разработка вопросов профилактики соматических заболеваний у детей с поражениями нервной системы).





**А.Е.Баклушин**

**Доктора наук  
кафедры**



**Т.В.Русова**



**Е.Б.Копилова**



**В.В.Чемоданов**

Признанием значимости факультета в развитии педиатрической науки является проведение съездов, конференций, конгрессов на базе Ивановской государственной медицинской академии Среди делегатов были видные ученые страны, академики А.Ф.Тур, Г.Н. Сперанский В.П. Бисярина, Н.Н. Нисевич, Ю.Е. Вельтищев, В.А. Таболин, Н.С. Кисляк, Л.А. Исаева, другие крупные организаторы здравоохранения.



Делегаты съезда педиатров. 1 ряд: Н.В. Агафонов, А.Ф. Тур, Н.Н. Григорьева — зам. министр  
Г.Н. Сперанский, О.Д. Соколова-Пономарева. 2 ряд: С.Д. Носов, А.А. Яковлева, О.М. Лаго,  
Н.А. Лаврищева, А.Г. Петухова, Н.И. Пузырева, В.М. Марченко



## А.Ф.Тур

Академик АМН СССР, заслуженный деятель науки, лауреат Ленинской премии,  
Герой Социалистического Труда



Научно-практическая конференция  
Союза педиатров России

«Фармакотерапия  
и диетология в  
педиатрии»

Иваново, 16-17 сентября 2008 г.







Создаваемые преподавателями  
монографии и учебные  
пособия для студентов и  
врачей отражают последние  
достижения педиатрической  
науки





**ПРОДУКТЫ ПИТАНИЯ  
ДЛЯ ДЕТЕЙ РАННЕГО ВОЗРАСТА**

Справочник для врачей



Справочник для врачей

Под редакцией: Р.Р. Шалиева,  
Л.С. Назимовой, Е.Б. Копыловой



**МЕДИЦИНСКИЕ  
ТЕХНОЛОГИИ**  
**2001**

Р.Р.Шалиев О.А.Петрова Е.Б.Копылова

**СИНДРОМ СРЫГИВАНИЙ  
И РВОТЫ У ДЕТЕЙ  
РАННЕГО ВОЗРАСТА**

Современные подходы  
к диагностике и лечению

Учебно-методическое пособие

Минск 2001

С 2006 года, как и во времена  
Б.П.Аполлонова, кафедра детских  
болезней объединяет обучение студентов  
3, 4, 5 и 6 курсов. Как и 70 лет назад, но  
уже на современном уровне, на  
современных базах, включающих  
специализированные отделения, одна  
кафедра ведет преподавание по 3  
дисциплинам – пропедевтике детских  
болезней, факультетской и госпитальной  
педиатрии.





Совершенствование педагогического процесса является повседневной заботой коллектива кафедры, лекции и практические занятия обсуждаются на кафедральных совещаниях, особая значимость придается овладению практическими навыками. Лучшие студенты составляют основу научного студенческого кружка, которые в последующем продолжают научные исследования на кафедре. Среди них Виноградова Елена Евгеньевна, Фадеева Ольга Юрьевна, Кузнецова Екатерина Геннадьевна, Иванов Сергей Константинович.



Перед «Рождественскими встречами 2007»

За 75 лет сложилось много славных традиций, которые передаются из поколения в поколение, что делает полновесней нашу жизнь. Этому способствуют и профессиональный конкурс на звание «Лучший педиатр года», и Рождественские встречи, и выставки, и новые и «старые» студенческие коллективы, продолжающие славные традиции СТЭМовцев 50-60-х годов. Это и праздники в студенческом доме, и брейн-ринг, и олимпиады, и СНК, дискотеки, и многие другие добрые дела, способствующие воспитанию будущих педиатров и создающие имидж родному факультету

За 75 года факультет прошел славный путь, воспитал и дал путевку в жизнь огромной армии врачей-педиатров; подготовил плеяду талантливых врачей-педиатров – организаторов здравоохранения, востребованных во всех уголках России, ученых с мировым именем.



Факультет гордится заслуженными деятелями  
науки РФ

- проф. Р.Р. Шиляевым
- проф. Л.А. Ждановой
- проф. А.И. Рывкиным
- проф. В.В. Чемодановым
- проф. Л.С. Горожаниным
- проф. Н.И. Пузыревой
- проф. М.С. Философовой

Гордостью факультета являются:

Григорьева Надежда Николаевна – зам. министра здравоохранения РСФСР, отв. редактор журнала «Советская медицина» ( первый выпуск факультета);  
Яковлева Т.В. – д.м.н., депутат Государственной Думы РФ;

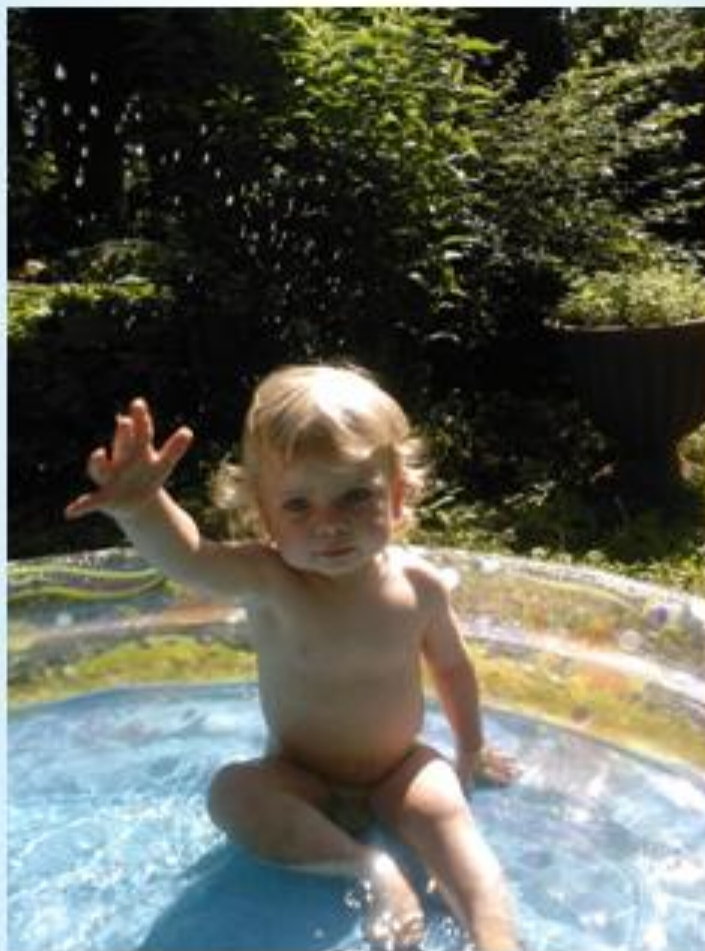
Николаенков Ю.В. – почетный работник высшего профессионального образования РФ, заслуженный работник здравоохранения РФ, отличник здравоохранения, почетный профессор академии

Ваганов Н.Н.- д.м.н., профессор, главный врач Российской детской клинической больницы, зав. кафедрой медико-социальных проблем охраны материнства и детства РМАПО

Накопленный опыт и научно-педагогический потенциал, которым сегодня располагает кафедра педиатрического факультета ИГМА, является хорошей основой и гарантом качественной подготовки детских врачей и улучшения охраны здоровья матери и ребенка.

Всего на факультете за эти  
годы подготовлено 12475  
детских врачей

Они являются славой и  
гордостью факультета



СПАСИБО ОТ ВСЕХ ДЕТЕЙ